

Estructura del comercio exterior argentino

Año 2009

Mariángeles Polonsky

Resumen

Durante 2009, tanto las exportaciones como las importaciones de la Argentina mostraron una reducción respecto del año anterior, originadas, principalmente, en la abrupta contracción de la economía mundial y la repercusión negativa en los flujos del comercio mundial.

Las exportaciones de bienes totalizaron en 2009 U\$S 55.750 millones, un 20% menor a lo registrado durante el año anterior, resultado de menores precios y cantidades exportadas. El descenso de las exportaciones puede explicarse, en primer lugar, por menores ventas de Producto Primarios, principalmente de semillas y frutos oleaginosos. Los productos manufacturados y los combustibles registraron una caída en el valor exportado, explicado, principalmente, por fuertes bajas en los precios.

Las importaciones mostraron una merma en 2009 del 33%, explicado por caídas en las cantidades importadas y, en menor medida, por la baja de los precios. Las menores compras externas de bienes de capital y sus piezas y accesorios fueron consecuencia, mayoritariamente, de las variaciones registradas en las cantidades importadas, mientras que la baja en el valor de las adquisiciones de bienes intermedios se debió, principalmente, a mermas en los precios.

En 2009, el superávit comercial se amplió en un 36%, explicado por la reducción del déficit de manufacturas industriales, ubicándose de esta manera en los U\$S 17.128 millones.

En el anexo 3 al panorama comercial se presentan estimaciones del Centro de Economía Internacional relativas a la evolución del comercio exterior argentino para el año 2010.

1. Introducción

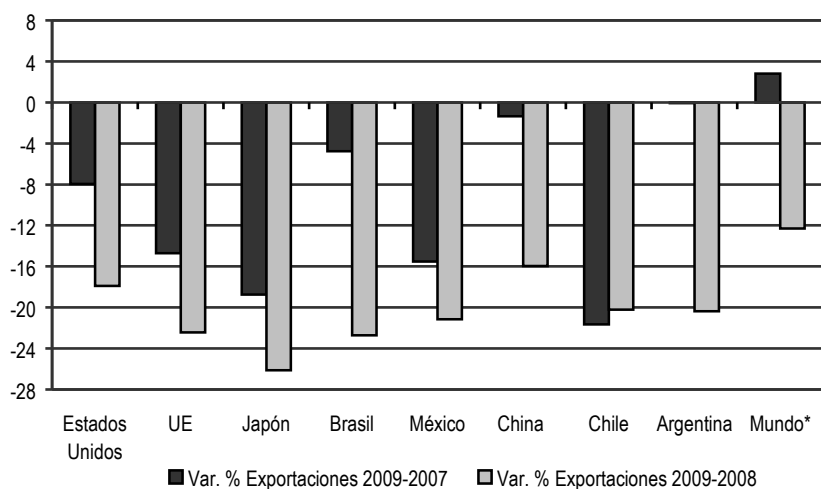
La crisis internacional desatada en los países desarrollados en septiembre de 2008 provocó una abrupta contracción de la actividad económica a escala global. Como consecuencia, en el año 2009 se redujo el producto de las principales economías de la OECD, hecho que repercutió negativamente sobre los flujos de comercio mundial. Teniendo en cuenta que la Argentina está integrada a la economía internacional, la evolución de las principales variables macroeconómicas siguió esta tendencia aunque el impacto sobre el producto y las exportaciones fue menor al que sufrieron otros países. En efecto, el PIB de la Argentina superó en 0,9% al de 2008, mientras que el de sus pares latinoamericanos registró disminuciones de diversa magnitud.¹

Las exportaciones, al igual que en las economías con mayor peso en el comercio global, se redujeron durante el 2009. Sin embargo esa baja fue menor que la de Chile, Brasil y México en el periodo de referencia, incluso si se comparan las cifras con las alcanzadas en el año 2007 (Gráfico 1).

¹ En 2009 el PIB de Chile cayó 1,5; el de Brasil lo hizo 0,4% y el correspondiente a México se redujo 6,8% respecto del año anterior (Banco Central de Chile, 2010 y FMI, 2009).

Gráfico 1

Variación de las exportaciones en porcentaje



*Volumen del comercio mundial (bienes y servicios).

Fuente: CEI en base a Banco Central de Chile, INDEC, FMI y OECD.

La reducción de las exportaciones argentinas, durante 2009 se debió principalmente a la menor demanda de productos primarios de los socios europeos y asiáticos y a la baja de los precios internacionales con relación a las excepcionales cotizaciones de 2008. Adicionalmente, una importante sequía, que se extendió desde el primer cuatrimestre de 2008 hasta la primavera de 2009, dio lugar a una fuerte disminución de la producción de cereales y oleaginosas, hecho que motivó restricciones en la oferta de exportación.

Si bien las cotizaciones de los principales productos de exportación de la Argentina mostraron señales de recuperación hacia fines del año 2009, no alcanzaron los niveles excepcionales del año previo. Los precios del maíz, porotos de soja y harina de soja se recompusieron a lo largo del año, luego del piso alcanzado en el último trimestre de 2008, logrando superar, en promedio, los valores alcanzados en 2007. Por su parte, las cotizaciones de aceite de soja se ubicaron un 4% por debajo de los valores de 2007, mientras que las cotizaciones del trigo continuaron sin mostrar señales de recuperación (-13% en relación a 2007).

Una mirada regional del comercio exterior evidencia que la merma de las exportaciones de la Argentina se ubicó por debajo de la media de la región y entre los 4 países que mostraron las menores bajas junto a Colombia, Perú y Uruguay. Las importaciones argentinas, por su parte, evidenciaron la mayor reducción entre los países miembro de la ALADI.

Resulta relevante contrastar el desempeño exportador de la Argentina con el de Chile y Brasil, principales socios de la región, especialmente con referencia al comercio exterior de manufacturas industriales. El 87% de las exportaciones de Chile se reparten entre cobre y productos manufacturados.² En el año 2009 las ventas externas del socio trasandino bajaron 21% respecto de 2008, caída que fue explicada por las bajas en las ventas de los productos mencionados anteriormente.³ Hasta el tercer trimestre de 2009 las variaciones en valor de estos rubros respecto de igual lapso de 2008 se debieron, en el caso del cobre, fundamentalmente a menores precios dado que hubo una caída muy leve de las cantidades y, en lo que respecta a los productos industriales, a variaciones más parejas de precios y cantidades⁴. Los valores de 2009 de los principales sectores de exportación, a excepción de los productos agropecuarios, no superaron los registrados en el año 2007.

² El 37% de los productos manufacturados chilenos corresponden a alimentos, excluyendo bebidas.

³ Cabe mencionar que ya en el año 2008 las exportaciones chilenas habían mostrado una merma de 2% respecto de 2007, aunque en ese caso por menores ventas externas de productos del sector minero en su conjunto.

⁴ En torno al 13% para los precios y 11% en el caso de las cantidades.

Brasil, por su parte, tuvo una reducción de sus ventas externas del orden de 23% de los cuales 13 puntos porcentuales fueron explicados por las menores ventas de manufacturas, teniendo en cuenta que representan el 44% del total en 2009. Todos los sectores de exportación disminuyeron sus colocaciones a excepción de los productos básicos que pasaron a representar el 40% de las exportaciones totales. En contraste con la evolución de las exportaciones de los socios regionales mencionados, el impacto de la reducción de las ventas externas argentinas de manufacturas en la merma de las ventas externas globales se debió a menores precios. En efecto, las cantidades aumentaron en el caso de las manufacturas de origen agropecuario (MOA) y se redujeron apenas 2% para el caso de las de origen industrial (MOI). En conjunto, las exportaciones de 2009, en un contexto de crisis a escala global, se mantuvieron en los niveles de 2007. En este marco, los productos primarios y combustibles se ubicaron por debajo de los valores de 2007 al tiempo que las exportaciones de manufacturas fueron superiores a las registradas en ese año.

2. Evolución sectorial del comercio de bienes

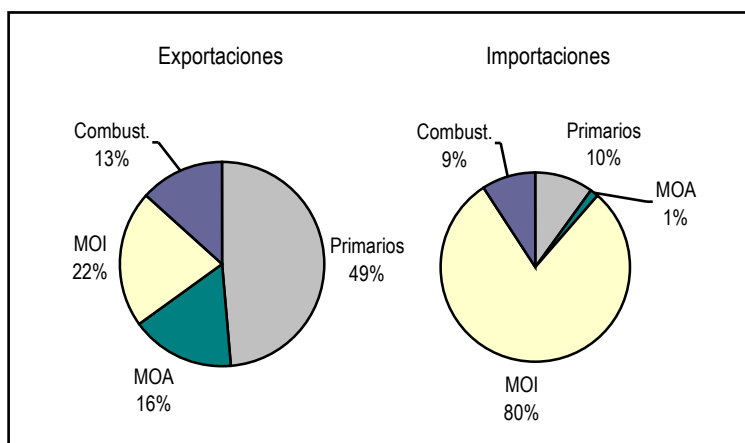
En el contexto de la caída del comercio mundial, en el año 2009 las exportaciones argentinas de bienes totalizaron U\$S 55.750 millones, un 20% menos que la cifra registrada el año anterior. La mayor parte de esta variación fue producto de menores precios y, en menor medida, de cantidades exportadas (-14% y -7%, respectivamente).

Las importaciones sumaron U\$S 38.623 millones durante 2009, cifra que fue 33% menor a la del año anterior y fue explicada por bajas de precios y, en mayor medida, de cantidades (-12% y -23%, respectivamente). Esta menor desaceleración de las exportaciones respecto de las importaciones dio como resultado un superávit comercial récord de U\$S 17.128 millones, un 36% superior al registrado en el año 2008.

Si se observan las exportaciones con algún grado de desagregación se puede apreciar que casi la mitad de la baja de 2009 fue producto de la disminución de ventas de productos primarios, tanto en cantidades, ante la menor demanda mundial, como por los menores precios internacionales respecto de los niveles atípicos alcanzados en 2008 (Gráfico 2). El impacto de los combustibles y las manufacturas a la variación negativa de las ventas externas globales, durante el año 2009, se debió exclusivamente a la baja de precios. Como se mencionó previamente, los precios de los productos manufacturados cayeron alrededor de 10% mientras que las cantidades de MOA aumentaron 1% y las de MOI solo se redujeron 2% respecto de 2008. El rubro combustible, por su parte, decreció únicamente por acción de los precios ya que, en el período de referencia, los volúmenes se incrementaron.

Gráfico 2

 Contribución sectorial al cambio de exportaciones e importaciones 2009, en %



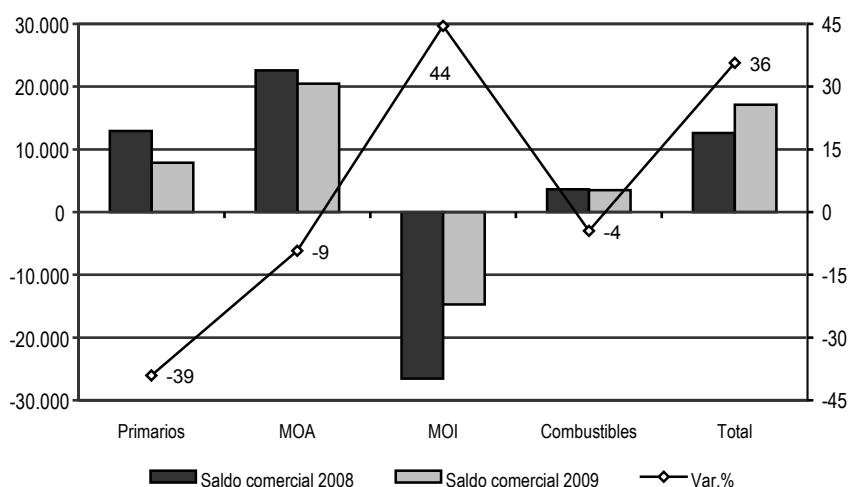
Fuente: CEI en base a INDEC.

Las importaciones se redujeron en el año 2009, principalmente por menores compras externas de MOI respecto del año anterior. La caída en las importaciones de manufacturas industriales se explica en la baja de las adquisiciones de bienes de capital y sus partes y de bienes intermedios, categorías que representan cerca del 80% de las manufacturas importadas.

La reducción del déficit del intercambio en manufacturas industriales, resultado de una mayor desaceleración de las importaciones respecto de las exportaciones, más que compensó la disminución del superávit del resto de los rubros, explicando el mayor superávit total del periodo (Gráfico 3).

Gráfico 3

Saldo Comercial según grandes rubros en U\$S millones



Fuente: CEI en base a INDEC.

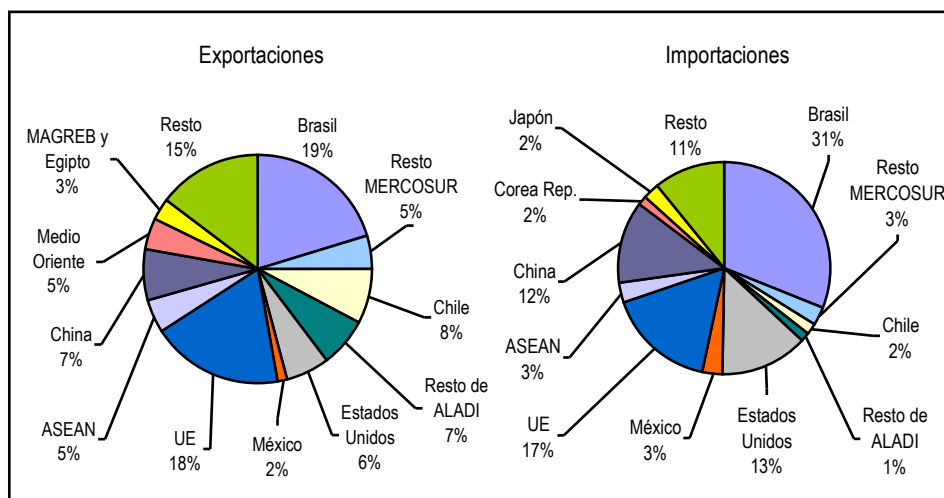
El intercambio con los principales socios comerciales mostró reducciones en 2009. Las corrientes que explicaron la mayor parte del descenso del comercio exterior fueron aquellas con Brasil, China, Estados Unidos y la UE que, conjuntamente, contribuyeron en algo más del 60% a la merma, tanto de exportaciones como de importaciones.

Los mercados de mayor importancia para las exportaciones argentinas continuaron siendo el MERCOSUR, la Unión Europea y el NAFTA, que concentraron alrededor del 52% del valor exportado (Gráfico 4). Vale destacar que las ventas externas a la ASEAN aumentaron 21% por mayores exportaciones de manufacturas agropecuarias e industriales.

Los orígenes de las compras externas que más contribuyeron a la reducción de las importaciones totales fueron Brasil, UE, China y Estados Unidos. Como se puede ver en el Gráfico 4, el principal origen de las compras argentinas, durante el año 2009, continuó siendo el MERCOSUR, con una participación cercana al 34%, seguido por la Unión Europea y el NAFTA. Estos tres bloques comerciales representan alrededor del 67% de las importaciones argentinas.

Gráfico 4

Comercio exterior según principales socios comerciales 2009, en %



Fuente: CEI en base a INDEC.

2.1. Exportaciones

El descenso de las exportaciones de Productos primarios en 2009 se explicó, esencialmente, por la caída en los valores de las correspondientes a porotos de soja (-64%), principalmente a China; maíz (-57%), especialmente a España e Irán; y trigo (-61%), a Brasil y Sudáfrica.

Las manufacturas agrícolas que tuvieron la mayor incidencia en la merma de las exportaciones del rubro en el último año fueron aceite de soja a Egipto y aceite de girasol en bruto a UE y Turquía. Es importante mencionar que la venta de harinas y pellets de la extracción de soja, principal producto de exportación, aumentó 13% respecto de 2008 a partir de mayores exportaciones a Indonesia y Vietnam. Bebidas alcohólicas se mantuvo en los niveles de 2008 debido principalmente a los incrementos en las ventas externas de vinos y mostos de uvas⁵.

El Gráfico 5 muestra las variaciones en valor y volumen de los principales subrubros de las exportaciones de manufacturas agropecuarias, los que representaron el 94% del total correspondiente en 2009. En términos de volumen exportado, los sectores que mostraron incrementos fueron carnes; pescados y mariscos; productos lácteos; de molinería; preparados de legumbres y hortalizas; y frutas secas y congeladas, que en conjunto representaron el 22% del valor total de MOA. Vale destacar el buen desempeño de Azúcar y artículos de confitería cuyas exportaciones aumentaron 53% en cantidad y 69% en valor en 2009, a partir de aumentos en los precios internacionales para el azúcar de caña en bruto y sacarosa.

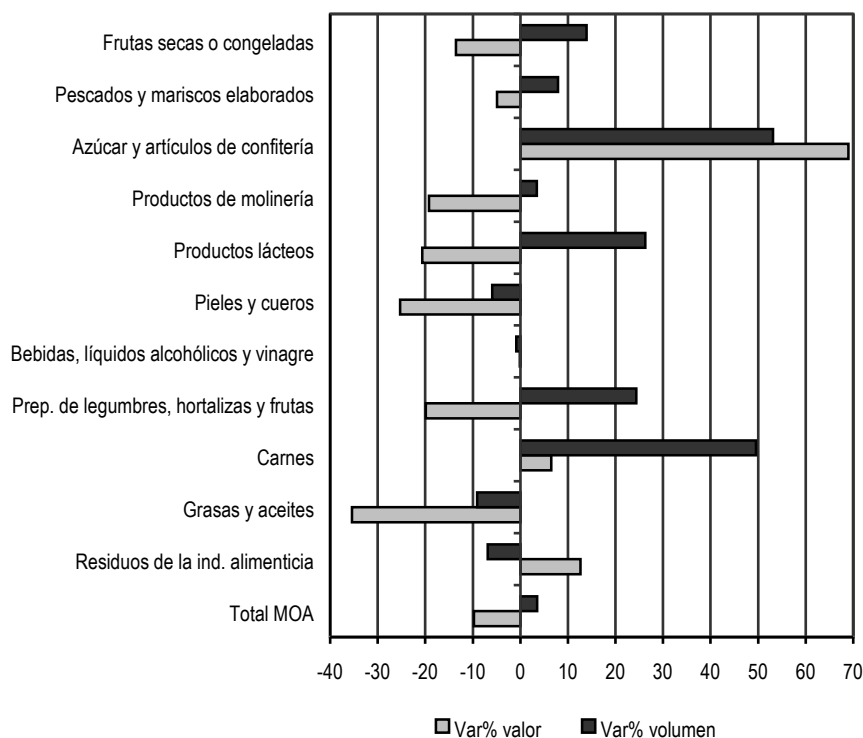
Los sub-rubros que en 2009 tuvieron la mayor contribución a la disminución de las ventas externas de manufacturas industriales, en relación al año anterior, fueron metales y sus manufacturas y productos químicos a Brasil y Estados Unidos; y material de transporte terrestre a la UE y México. Aún cuando estas categorías explicaron más del 70% de la baja, las exportaciones de los dos últimos se mantuvieron por encima del valor de 2007. El único rubro que creció durante el periodo fue el de piedras y metales preciosos, principalmente a partir de mayores exportaciones de oro para uso no monetario.

Cabe señalar, que las ventas externas de productos químicos crecieron 30% en cantidad en relación a 2008 con lo cual las bajas en valor fueron explicadas por menores precios. El otro rubro que mostró un aumento de las cantidades exportadas, en este caso del 4%, fue el de plásticos.

⁵ En envases menores de 2 litros.

Gráfico 5

Exportaciones principales sectores MOA. Variaciones 2009-2008 en valor y volumen en porcentaje



Fuente: CEI en base a INDEC.

Cerca del 70% del cambio en las exportaciones de MOI en el 2009 estuvo explicado por Estados Unidos, por menores ventas de químicos y metales; Brasil, a partir de químicos y plásticos, teniendo en cuenta que las ventas externas de material de transporte aumentaron 4% en el periodo de referencia; y Chile, por menos exportaciones de material de transporte y metales. Otros socios comerciales de importancia para las manufacturas industriales son Uruguay y México. En el primer caso, las exportaciones cayeron a partir de químicos y metales y en el segundo debido a los menores envíos de automóviles y autopartes. En cuanto a la Unión Europea, se produjo un aumento de las exportaciones del 4%, explicado, principalmente, por aumentos en las colocaciones de plásticos. Este incremento es tanto más relevante cuando se toma en cuenta que en el período bajo análisis las importaciones totales de la UE se redujeron un 25%.

Cabe destacar el dinamismo del rubro Máquinas y material eléctrico que viene mostrando un crecimiento ininterrumpido de 2004 a 2008. El valor alcanzado en el 2009 fue 17% inferior al del año anterior aunque 2% mayor al de 2007. Las categorías que mostraron mayor crecimiento en el lapso 2004-2008 fueron máquinas y aparatos eléctricos para uso electrónico y sus partes; otras máquinas y aparatos y sus piezas y bombas y partes. Estas categorías cayeron menos durante 2009 que las exportaciones de motores⁶ cuyo valor se ubicó por debajo del registrado en 2005.

Por su parte, las exportaciones de combustibles en 2009 disminuyeron a raíz de las menores ventas de naftas, fuel oil y gas de petróleo y otros hidrocarburos. Las exportaciones de aceites crudos de petróleo, otro de los principales productos de exportación, aumentaron 43% aunque no alcanzaron a compensar la merma en provocada por los rubros anteriores.

⁶ Motores de explosión o de combustión interna, de émbolos y sus partes.

2.2. Importaciones

Las importaciones en 2009 registraron una disminución del 33% con relación al año anterior. Esta variación respondió a una baja en las cantidades, a partir de menores volúmenes importados en todos los rubros y, en menor medida, de los precios. Las menores compras externas de bienes de capital y sus piezas y accesorios fueron explicadas, mayoritariamente, por las variaciones operadas en las cantidades importadas, mientras que la baja en el valor de las adquisiciones de bienes intermedios se debió, principalmente, a mermas en los precios.

La composición por orígenes de las compras argentinas en el exterior no se ha modificado sustancialmente respecto de 2008. Cerca de un tercio de las importaciones argentinas proviene de Brasil, mientras que 17% lo hace desde la UE, 13% desde Estados Unidos y 12% desde China.

Dentro de la categorización por usos económicos, la mayor parte de la baja en las compras externas de bienes de capital fue explicada por teléfonos, vehículos para transporte de mercancías y tractores, como puede verse en el Cuadro 1. Las compras de bienes de capital desde los principales socios decrecieron en el periodo de referencia, correspondiendo las caídas más grandes a Brasil, China y Francia. Las piezas y accesorios para bienes de capital, las partes y piezas de automotores, los motores de encendido por compresión y los neumáticos generaron la mayor contribución a la reducción de las importaciones del rubro.

Las compras externas de bienes intermedios, por su parte, bajaron 38% respecto de 2008 principalmente a partir de menores compras de porotos de soja a Paraguay y, en menor medida, de minerales de hierro a Brasil, glifosato a China y otros abonos minerales.

En el año 2009, los productos que más incidieron en la merma de las compras externas de bienes de consumo respecto del año anterior fueron motocicletas, insecticidas y aparatos de televisión.

Las posiciones que estuvieron bajo el régimen de Licencias no automáticas, en vigencia hasta octubre de 2009, representaron 8,6% del total importado en 2009. Las compras externas de estos productos cayeron 42% en 2009 respecto del año previo, explicando 3,6 puntos porcentuales de la baja de las importaciones totales.

Cuadro 1

Importaciones de bienes de capital en U\$S millones y %

Partidas	2008	2009	Participación 2009	Var. %	Incidencia*
Aparatos de telefonía	1.961	1.520	17	-22	-3
Las demás aeronaves (por ejemplo: helicópteros, aviones)	1.186	1.106	12	-7	-1
Máquinas automáticas para procesamiento de datos y sus unidades	783	681	8	-13	-1
Vehículos automotores p/transporte de mercancías	1.025	496	6	-52	-4
Grupos electrógenos y convertidores rotativos eléctricos	391	301	3	-23	-1
Bombas de aire o de vacío, compresores de aire	478	270	3	-44	-2
Aparatos receptores de televisión; videomonitores y videoproyectores	315	250	3	-21	-1
Bombas para líquidos	256	175	2	-32	-1
Tractores	644	173	2	-73	-4
Transformadores eléctricos	187	161	2	-14	0
Topadoras, niveladoras, palas mecánicas, excavadoras, cargadoras	304	152	2	-50	-1
Máquinas y aparatos mecánicos con función propia, ncop	182	151	2	-17	0
Instrumentos para regulación o control automáticos	165	136	2	-17	0
Centrifugadoras; aparatos para filtrar o depurar líquidos o gases	213	134	2	-37	-1
Motores y generadores, eléctricos, excepto grupos electrógenos	169	130	1	-23	0
Instrumentos y aparatos de medicina, cirugía, odontología o veterinaria	140	129	1	-7	0
Máquinas y aparatos para imprimir	214	123	1	-43	0
Las demás máquinas y aparatos de elevación, carga, descarga o manipulación	135	107	1	-20	0
Artículos para juegos de sociedad	100	99	1	-1	0
Máquinas para cosechar o trillar	337	93	1	-72	-2
Máquinas y aparatos eléctricos con función propia, ncop	107	90	1	-16	0
Instrumentos y aparatos para análisis físicos o químicos; para ensayos de viscosidad o similares	112	87	1	-22	0
Máquinas para lavar vajilla; máquinas y aparatos para limpiar o secar botellas u otros	96	85	1	-11	0
Aparatos y dispositivos, p/tratamiento de materias mediante cambio de temperatura	103	83	1	-19	0
Herramientas neumáticas, hidráulicas o con motor, de uso manual	126	83	1	-34	0
Instrumentos de medida o control, ncorp	106	83	1	-22	0
Resto	2.800	1.953	22	-30	-7
Total	12.635	8.852	100	-30	-

(*) El indicador de incidencia se obtiene multiplicando la tasa de variación por la participación de cada rubro o producto en el período inicial con lo cual se obtiene una medida ponderada del aporte de cada uno al crecimiento agregado.

Fuente: CEI en base a INDEC.

2.3. Saldo comercial

El superávit comercial del año 2009 se incrementó U\$S 4.500 millones por la reducción del déficit de manufacturas industriales, la que fue motorizada fundamentalmente por la reducción del saldo negativo en automóviles para transporte de personas y de teléfonos celulares.

En el Cuadro del Anexo 1 se puede observar que en el año 2009 el déficit de productos primarios con Paraguay se redujo 75%, lo que permitió cambiar el signo de la balanza comercial y pasar a tener superávit comercial con el socio regional. Con el resto de los socios comerciales se registró superávit en el rubro, aunque éste se redujo, excepto con México. El resultado comercial de las manufacturas agropecuarias, positivo en todos los casos, se amplió con el segundo socio en importancia del rubro que es China y también lo hizo con

Paraguay, ASEAN y Medio Oriente. Por su parte, el déficit de las MOI se redujo más de 40% a partir de la baja en el resultado negativo con Brasil, Estados Unidos, China, México, UE, ASEAN y resto del mundo, que más que compensó el menor saldo positivo con el resto de los principales socios. Por último, el saldo positivo en combustibles cayó, principalmente a partir del menor superávit con Brasil y Estados Unidos.

Desde el punto de vista de los socios comerciales, el déficit con Brasil fue menor en 2009 a partir de la baja en el déficit de MOI, con Estados Unidos aumentó por el menor superávit en MOA y Combustibles y con China se incrementó por la baja del saldo positivo en productos primarios. El resultado positivo registrado en 2009 con la UE disminuyó, debido a un menor superávit en primarios y MOA respecto de 2008, con la CAN lo hizo a partir de menores saldo positivos en primarios, MOA y MOI y mayor saldo negativo en Combustibles y con la ASEAN se incrementó por un mayor saldo positivo de MOA y un menor saldo negativo de MOI (Cuadro 2).

Cuadro 2

Saldo comercial de bienes según grandes rubros y principales socios comerciales en U\$S millones

Principales socios comerciales	Saldo 2009					Variación Absoluta				
	Productos primarios	MOA	MOI	Combustibles	Total	Productos primarios	MOA	MOI	Combustibles	Total
Brasil	857	804	-2.953	1.048	-244	24	-58	4679	-463	4182
Estados Unidos	212	813	-3.662	899	-1.738	0	-184	262	-136	-58
Chile	195	906	902	1.756	3.759	-310	-177	-238	715	-10
China*	1.417	2.133	-4.904	210	-1.144	-2335	180	2328	-443	-271
Uruguay	81	227	545	228	1.081	-15	1	-175	35	-155
Paraguay	-322	115	385	-99	79	968	5	-179	-18	776
México	52	136	-524	68	-268	21	-64	40	-17	-20
UE	1.959	6.255	-4.124	-147	3.942	-1363	-1337	2410	120	-170
ASEAN	357	1.999	-811	-11	1.534	-55	562	252	14	773
CAN	491	807	1.011	-163	2.146	-128	-248	-43	-61	-481
Medio Oriente	790	1.302	372	0	2.464	-523	349	216	5	46
Resto	1.801	4.998	-985	-298	5.516	-1340	-1124	2264	87	-114
Total	7.891	20.494	-14.747	3.490	17.128	-5056	-2095	11815	-163	4501

* Incluye Hong Kong, RAE de China y Taiwán Provincia de China.

Nota: En el caso de déficit el signo negativo (positivo) en la variación se interpreta como una ampliación (reducción) del saldo negativo.

Nota: Datos provisorios.

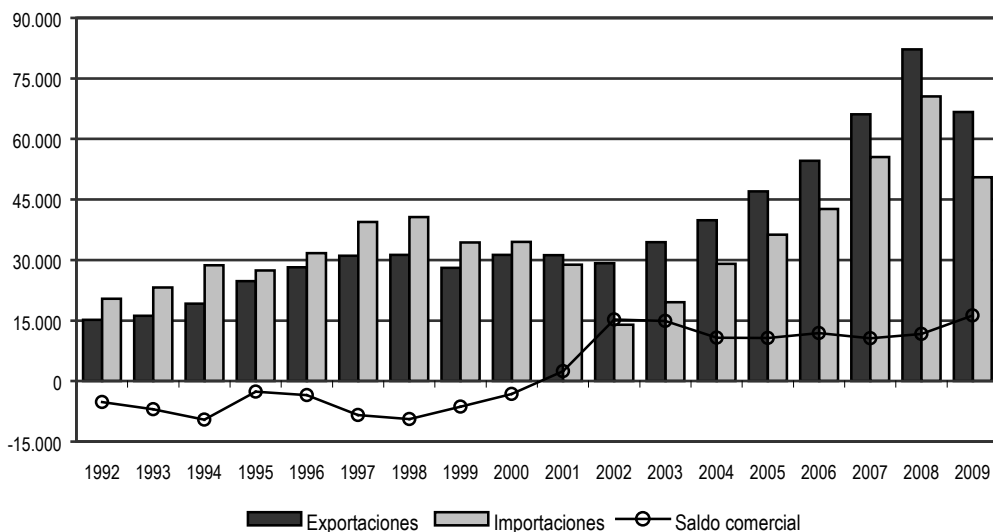
Fuente: CEI en base a INDEC.

3. Comercio de bienes y servicios

Las exportaciones de bienes y servicios en el 2009 sumaron U\$S 66.704 millones, un 19% menos que el año anterior pero 1% superiores a las de 2007 (Gráfico 6). Las importaciones totalizaron U\$S 50.334 millones, una cifra 28% inferior a la verificada en 2008. El saldo comercial positivo arrojó, en consecuencia, un resultado 41% superior al de 2008.

Gráfico 6

Comercio exterior de bienes y servicios en U\$S millones



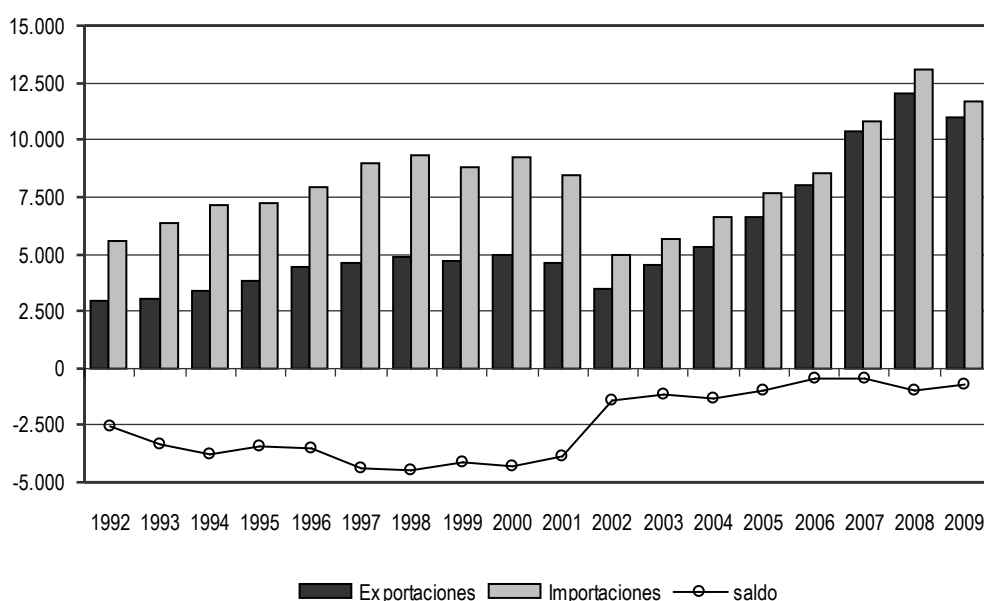
Fuente: CEI en base a INDEC.

4. Evolución anual del comercio de servicios

El comercio de servicios en el año 2009 mostró un buen desempeño, continuando con la tendencia de los últimos años. Si bien el valor comercial fue inferior al de 2008, continúa por encima de 2007.⁷ Las exportaciones alcanzaron U\$S 10.954 millones (-9%) y las importaciones sumaron U\$S 11.711 millones (-11%) dando lugar, en consecuencia, a un déficit comercial de U\$S 758 millones, cifra que fue 26% inferior a la del déficit de 2008 (Gráfico 7).

Gráfico 7

Comercio exterior de servicios en U\$S millones



Fuente: CEI en base a INDEC.

⁷ Las exportaciones de 2009 fueron 6% mayor que las de 2007 y las importaciones 8% superior a dicho año.

Las exportaciones de servicios durante el año 2009 se redujeron, principalmente, debido a las caídas en las exportaciones de Viajes, Pasajes y Servicios personales, culturales y recreativos. Es importante mencionar el dinamismo del rubro Servicios de informática e información que continúa creciendo año tras año. Particularmente en 2009, un año de recesión mundial y bajas en los ingresos de todas las categorías, mostró un valor exportado 14% mayor a la cifra del año anterior. Esta categoría representó el 5% del valor total exportado de servicios para el período 2003-2008, mientras que en el año 2009 esa participación aumentó al 9% pasando a ser la tercera categoría en importancia en términos de valor exportado (Cuadro 3).

Otro rubro de importancia fue Servicios empresariales, profesionales y técnicos, cuyos valores exportados solo cayeron 2% en 2009 y cuya participación continúa ganando terreno.

Cuadro 3
Participación de los principales rubros en las exportaciones de servicios en %

	Promedio 1992-2002	Promedio 2003-2008	2009
Viajes	57	42	36
Servicios empresariales, profesionales y técnicos	5	26	32
Servicios de informática e información	2	5	9
Pasajes	8	7	5
Servicios personales, culturales y recreativos	1	3	3
Servicios de comunicaciones	6	3	3
Fletes	6	4	3
Resto	16	11	10

Fuente: CEI en base a INDEC.

El hecho de que el movimiento de bienes sea inseparable de la contratación de servicios de transporte, telecomunicaciones y seguros, entre otros, se reflejó en las menores importaciones de estas categorías. El mayor impacto estuvo dado por las menores contrataciones de fletes que explicaron algo más del 70% de la baja de las compras externas globales. Otros rubros, cuya contribución a las menores importaciones de servicios fue importante, fueron Pasajes, Regalías y Servicios empresariales, profesionales y técnicos. Cabe hacer mención el desempeño de la categoría Viajes y Turismo, la más importante por su participación en el total de importaciones, que mostró un aumento de 3% en relación a 2008.

En el 2009 el saldo comercial negativo en servicios se redujo U\$S 268 millones respecto del registrado durante el año anterior, debido principalmente al menor déficit en Fletes y al mayor superávit en Servicios de informática e información.

5. Comentarios finales

La crisis internacional desatada a fines de 2008 ejerció su influencia sobre la evolución del producto y las exportaciones de la Argentina, aunque el impacto ha sido menor que el verificado en el resto de los países latinoamericanos. La baja de las exportaciones de la Argentina fue menor a la de la media de la región. Junto a Colombia, Perú y Uruguay, la Argentina fue uno de los cuatro países que mostraron la menor reducción de exportaciones de la región. Las exportaciones de 2009, en un contexto de crisis a escala global, se mantuvieron en los niveles de 2007.

Las exportaciones argentinas cayeron principalmente por la menor demanda de productos primarios de los socios europeos y asiáticos y la baja en los precios internacionales respecto de las excepcionales cotiza-

ciones de 2008. Incidió también en ese comportamiento la grave sequía que afectó a gran parte del país desde principios de 2008 hasta mediados de 2009.

En cuanto a las manufacturas, a diferencia de lo ocurrido en Chile y Brasil, el impacto de la reducción de las ventas externas argentinas se debió a menores precios ya que las cantidades aumentaron en el caso de las MOA y se redujeron apenas 2% para el caso de las MOI. Además, las exportaciones de manufacturas fueron superiores a las registradas en 2007. El aumento en los volúmenes exportados de MOA fue a partir de incrementos en las cantidades exportadas de residuos de la industria alimenticia; carnes; pescados y mariscos; productos lácteos; de molinería; preparados de legumbres y hortalizas; frutas secas y congeladas; y Azúcar y artículos de confitería quienes representaron 66% del total del rubro.

Las importaciones, por su parte, se redujeron en el año 2009 respecto del año anterior, principalmente por menores compras externas de MOI, explicadas a su vez por inferiores adquisiciones de bienes de capital y sus partes y bienes intermedios, ligadas al comportamiento de la inversión que, a nivel agregado, cayó 10% en 2009.

El aumento del superávit se debió a la reducción del déficit de MOI, resultado de una mayor desaceleración de las importaciones respecto de las exportaciones, que más que compensó la disminución del superávit del resto de los rubros. El déficit de las MOI se redujo principalmente a partir de la baja en el resultado negativo con Brasil, China y la UE.

La composición geográfica del comercio exterior argentino en el año 2009 no evidenció grandes cambios en relación a 2008. El intercambio con los principales socios comerciales mostró reducciones y los que explicaron la mayor parte del descenso de exportaciones e importaciones fueron Brasil, China, Estados Unidos y la UE.

En el año 2009 tanto las exportaciones como las importaciones de servicios fueron inferiores a las de 2008, pero continuaron por encima de 2007. El resultado comercial negativo de la cuenta servicios se redujo 26% respecto de 2008 debido principalmente al menor déficit en Fletes y al mayor superávit en Servicios de informática e información. Este último rubro continúa mostrándose dinámico en los últimos años y aumentando su participación en el total.

El mayor superávit en el comercio de bienes y la reducción del déficit en servicios en el 2009 contribuyeron a la ampliación del saldo positivo de la cuenta corriente. Si se compara este desempeño en relación con el del resto de los países de América Latina, los únicos que mostraron un saldo positivo en la cuenta corriente durante 2009 fueron Bolivia, Venezuela, Chile y Argentina, en los últimos dos casos con una mejoría del superávit en relación a 2008 (CEPAL, 2010 b).

Las perspectivas para 2010, indican una fuerte recuperación de las exportaciones e importaciones, las que llegarán a valores cercanos a los de 2008. En el primer caso, por la recuperación de la demanda internacional y por la normalización de la producción agropecuaria, luego de la finalización de la sequía. En el segundo, por el aumento del nivel de actividad interna, con un crecimiento del producto estimado en cifras superiores al 4%.

En el Anexo 3 se presentan las estimaciones del CEI relativas a la evolución del comercio exterior argentino para el año 2010.

Referencias

Banco Central de Chile (2010). Estadísticas Económicas. <http://www.bcentral.cl/estadisticas-economicas/index.htm>

CEPAL (2010 a). Información estadística. <http://websie.eclac.cl/infest/ajax/cepalstat.asp?carpeta=estadisticas>

CEPAL (2010 b). *Balance preliminar de las economías de América Latina y el Caribe 2009*. Santiago de Chile: Naciones Unidas. En http://www.eclac.org/publicaciones/xml/2/38062/Capitulo_IV.pdf

FMI (2009). Perspectivas de la economía mundial al día. Enero 2010. Washington D.C.: FMI. <http://www.imf.org/external/index.htm>.

INDEC (2010). Comercio exterior. <http://www.indec.gov.ar/>

OECD (2009). Country Statistical Profiles. <http://stats.oecd.org/Index.aspx>

SECEX/MDIC(2010). Comercio Exterior. <http://www.desenvolvimento.gov.br/sitio/interna/interna.php?area=5&menu=1161>

UNCTAD (2010). Estadísticas/Bases de datos estadísticos en línea. <http://www.unctad.org:80/Templates/Page.asp?intlItemID=1889&lang=3>

Anexo 1

Saldo comercial de bienes según grandes rubros y principales socios comerciales en U\$S millones y %

Principales socios comerciales	Saldo 2008				Saldo 2009				Var. %				
	Productos primarios	MOA	MOI	Combustibles	Productos primarios	MOA	MOI	Combustibles	Productos primarios	MOA	MOI	Combustibles	Total
	Total			Total			Total					Total	
Brasil	833	861	-7.632	1.511	857	804	-2.953	1.048	3	-7	61	-31	94
Estados Unidos	212	997	-3.923	1.034	212	813	-3.662	899	0	-18	7	-13	-3
Chile	505	1.083	1.141	1.041	195	906	902	1.756	-61	-16	-21	69	0
China	3.753	1.953	-7.232	653	1.417	2.133	-4.904	210	-62	9	32	-68	-31
Uruguay	96	227	720	193	81	227	545	228	-16	0	-24	18	-13
Paraguay	-1.290	110	563	-81	-322	115	385	-99	75	5	-32	-23	111
México	31	199	-563	85	52	136	-524	68	68	-32	7	-20	-8
UE	3.322	7.591	-6.534	-267	1.959	6.255	-4.124	-147	-41	-18	37	45	-4
ASEAN	412	1.437	-1.063	-25	357	1.999	-811	-11	-13	39	24	55	102
CAN	620	1.055	1.054	-102	491	807	1.011	-163	-21	-24	-4	-60	-18
Medio Oriente	1.314	953	156	-5	790	1.302	372	0	-40	37	139	100	2
Resto	3.141	6.122	-3.249	-384	1.801	4.998	-985	-298	-43	-18	70	23	-2
Total	12.947	22.589	-26.562	3.653	7.891	20.494	-14.747	3.490	-39	-9	44	-4	36

* Incluye Hong Kong, RAE de China y Taiwán Provincia de China.

Nota: En el caso de déficit el signo negativo (positivo) en la variación se interpreta como una ampliación (reducción) del saldo negativo.

Nota: Datos provisionales.

Fuente: CEI en base a INDEC.

Anexo 2

**Comercio exterior argentino según principales rubros
en U\$S millones y %**

	Exportaciones				Importaciones			
	2008	2009	Var.%	Incidencia	2008	2009	Var.%	Incidencia
Total	70.021	55.750	-20	-	57.396	38.623	-33	-
Productos primarios	16.083	9.151	-43	-10	3.136	1.260	-60	-3
Animales Vivos	37	34	-8	0	17	13	-20	0
Pescados y mariscos sin elaborar	824	691	-16	0	23	23	2	0
Miel	181	164	-9	0	0	0	-45	0
Hortalizas y legumbres sin elaborar	499	429	-14	0	14	14	-4	0
Frutas frescas	1.267	953	-25	0	136	146	7	0
Cereales	6.772	3.268	-52	-5	33	22	-34	0
Semillas y frutos oleaginosos	4.887	2.020	-59	-4	1.417	437	-69	-2
Tabaco sin elaborar	333	364	9	0	20	14	-30	0
Lanas sucias	42	31	-26	0	3	2	-30	0
Fibras de algodón	2	16	700	0	59	22	-63	0
Mineral de cobre y sus concentrados	994	922	-7	0	0	0	-57	0
Resto de productos primarios	245	259	6	0	1.414	567	-60	-1
MOA	23.883	21.550	-10	-3	1.295	1.056	-18	0
Carnes	2.192	2.335	7	0	111	99	-11	0
Pescados y mariscos elaborados	446	424	-5	0	75	73	-3	0
Productos lácteos	814	646	-21	0	20	17	-15	0
Otros productos de origen animal	81	76	-6	0	31	26	-17	0
Frutas secas o congeladas	140	121	-14	0	4	3	-4	0
Café, té, yerba mate y especias	101	114	13	0	27	28	2	0
Productos de molinería	688	556	-19	0	18	10	-43	0
Grasas y aceites	7.059	4.559	-35	-4	72	45	-38	0
Azúcar y artículos de confitería	255	431	69	0	47	36	-25	0
Prep. de legumbres, hortalizas y frutas	1.097	879	-20	0	108	72	-33	0
Bebidas, líquidos alcohólicos y vinagre	753	752	0	0	52	59	12	0
Residuos y desp. de la ind. alimenticia	7.794	8.778	13	1	49	42	-13	0
Extractos curtientes y tintóreos	51	42	-18	0	12	6	-54	0
Pieles y cueros	934	698	-25	0	44	22	-51	0
Lanas elaboradas	168	118	-30	0	1	1	10	0
Resto de MOA	1.311	1.021	-22	0	622	518	-17	0
MOI	22.059	18.958	-14	-4	48.622	33.705	-31	-26
Productos químicos y conexos	4.296	3.898	-9	-1	8.823	5.886	-33	-5
Materias plásticas y artificiales	1.478	1.247	-16	0	2.226	1.749	-21	-1
Cauchos y sus manufacturas	373	339	-9	0	979	642	-34	-1
Manuf. de cuero, marroquinería, etc.	70	36	-49	0	120	90	-25	0
Papel cartón, imprenta y publicaciones	650	602	-7	0	1.234	964	-22	0
Textiles y confecciones	385	305	-21	0	1.559	1.146	-27	-1
Calzado y sus componentes	34	27	-21	0	383	319	-17	0
Manufacturas de piedra, etc y sus manuf.	183	154	-16	0	534	384	-28	0
Piedras, metales preciosos y sus manuf.	783	1.214	55	1	70	79	14	0
Metales comunes y sus manufacturas	3.470	2.546	-27	-1	4.155	2.597	-37	-3
Máquinas y aparatos, material eléctrico	2.427	2.018	-17	-1	15.586	11.056	-29	-8
Material de transporte terrestre	6.506	5.486	-16	-1	9.411	5.809	-38	-6
Vehic. Naveg. aérea, marítima y fluvial	845	643	-24	0	1.287	1.171	-9	0
Otras MOI	561	445	-21	0	2.256	1.812	-20	-1
Combustibles	7.996	6.092	-24	-3	4.342	2.602	-40	-3
Petróleo crudo	1.691	2.410	43	1	3	0	-100	0
Carburantes	4.350	2.203	-49	-3	2.734	1.540	-44	-2
Grasas y aceites lubricantes	174	105	-40	0	212	91	-57	0
Gas de petróleo	1.456	1.044	-28	-1	363	412	13	0
Energía eléctrica	202	238	18	0	387	379	-2	0
Resto	123	91	-26	0	643	182	-72	-1

Fuente: CEI en base a INDEC.

1. Proyecciones de comercio de bienes de Argentina para 2010

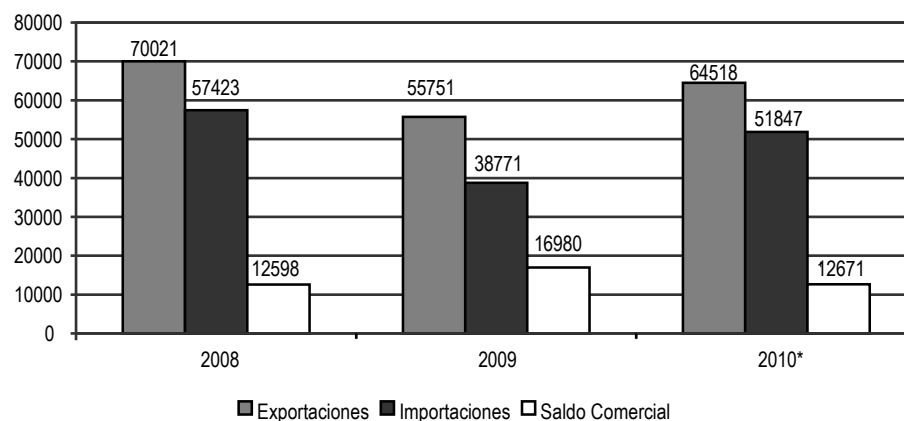
El comercio mundial y, particularmente, de la región latinoamericana, mostraría una recuperación durante 2010. De acuerdo al FMI (2010), el comercio mundial crecería 2,5% en volumen, mientras que los precios medidos en dólares aumentarían un 3,1% para las manufacturas, 24,3% en el caso del petróleo y 2,4% en el caso de las materias primas no-energéticas. En este contexto y según proyecciones del mismo organismo, el valor exportado por los países latinoamericanos crecería 9,5%.

A partir, fundamentalmente, de la recuperación de los precios mundiales, el crecimiento de los socios comerciales y de la propia economía argentina y de supuestos sobre la evolución de las paridades cambiarias reales se proyectaron los flujos de comercio de bienes de Argentina para el presente año.

De acuerdo a los supuestos que se detallan más abajo, se espera un crecimiento de los valores exportados e importados de bienes de 16% y 34%, respectivamente, para 2010. De esta manera, el saldo comercial pasaría de U\$S 17.000 en 2009 a U\$S 12.700 millones en el presente año.

Gráfico 1

Proyecciones del comercio de bienes de la Argentina para 2010 en millones de dólares



*Estimaciones CEI.
Fuente: INDEC.

2. Fuentes y supuestos utilizados en las proyecciones

2.1. Exportaciones

El Cuadro 1 detalla la evolución que mostrarían las ventas externas por grandes rubros. El crecimiento de las exportaciones estaría explicado por la recuperación de Productos Primarios y Manufacturas de Origen Agropecuario (MOA), impulsados por una mejora en las cosechas como también por una recuperación de los precios internacionales que se mantendrían en los niveles de 2009. Por su parte, las exportaciones de Manufacturas de Origen Industrial (MOI), a partir, fundamentalmente, del crecimiento en el nivel de actividad de los principales socios comerciales de la Argentina, registrarían un alza con respecto a 2009 cercana al 17%, llegando a los valores observados en el 2008.

¹ Los autores agradecen los comentarios de Jorge Lucángeli y Néstor Stancanelli

Cuadro 1
Exportaciones por grandes rubros – millones de dólares

	2008	2009	*2010	Var. 10/09 %
Productos Primarios	16.083	9.151	11.580	26,5
MOA	23.883	21.550	24.282	12,7
MOI	22.059	18.958	22.094	16,5
Combustibles y energía	7.996	6.092	6.562	7,7
Exportaciones Totales	70.021	55.751	64.518	15,7

*Proyectado
Fuente: CEI

Las proyecciones de las exportaciones de Productos Primarios y Manufacturas de Origen Agropecuario se realizaron a partir de información de las áreas implantadas de los principales productos, obtenida del informe mensual del Ministerio de Agricultura. A partir de esa información, y con el rendimiento histórico de los cultivos, se proyectó el volumen de producción, distinguiendo la proporción que se destina a la exportación y la que se usa para la elaboración de subproductos, como harinas, aceites y pellets. Otras fuentes de consulta acerca de los volúmenes de producción fueron la Sociedad Rural Argentina (SRA), la Cámara Argentina de Comercio, el Instituto para las Negociaciones Agrícolas Internacionales (INAI) y el United States Department of Agriculture (USDA). Por su parte, para los precios se consultó el “Global Commodity Markets” del Banco Mundial. Tanto para el resto de los productos primarios como para el resto de las MOA se supuso un aumento del 15% en 2010.

2.1.1. Supuestos de evolución de precios y cantidades de Productos Primarios y Manufacturas Agrícolas

En el Cuadro 2 se puede observar el comportamiento proyectado para el 2010 de los principales productos exportados, tanto para Productos Primarios como para Manufacturas agropecuarias.

Cuadro 2
Exportaciones de productos primarios y manufacturas de origen agropecuario
en millones de dólares

Productos primarios	2009	2010	Var 09/10
Frutas frescas (1)	953	1096	15%
Trigo	1018	791	-22%
Maíz	1509	1768	17%
Soja	1675	3236	93%
Girasol	100	98	-2%
Sub total PP	5255	6989	33%
Resto de PP (1)	3896	4480	15%
Total PP	9151	11469	25%
Variación % en relación a año anterior	-43%	25,3%	
Manufacturas de origen agropecuario	2009	2010	
Carnes (1)	2335	2685	15%
Productos de molinería (1)	556	639	15%
Aceite de soja	3194	3918	23%
Aceite de girasol	672	555	-17%
Harina, tortas y otros subprod. de soja	8209	8917	9%
Harina, tortas y otros subprod.de girasol	102	114	12%
Sub total MOA	15068	16828	12%
Resto de MOA (1)	6482	7454	15%
Total MOA	21550	24282	13%
Variación % en relación a año anterior	-9,8%	12,7%	-230%
Total (PP + MOA)	30701	35751	16%
Variación % en relación a año anterior	-23%	16%	

(1) Crecimiento de 15% en valor en 2010.

Fuente: En base proyecciones de USDA y supuestos propios.

Durante 2010, el mayor dinamismo se observaría en las exportaciones de porotos de soja y de aceite de soja, con aumentos del 93% y del 23% respectivamente, como también se registrarían aumentos en el valor exportado de maíz. Por su parte, el trigo (-22%) y el aceite de girasol (-17%) serían los únicos rubros con descensos en el valor exportado durante el 2010.

Como se comentó anteriormente, los volúmenes exportados surgen de las proyecciones de área implantada obtenidas del Ministerio de Agricultura, de las cuales se obtuvieron el rendimiento por hectárea y el volumen cosechado, para luego aplicarle las proporciones históricas de consumo interno y exportación. El complejo oleaginoso, principalmente la soja, registraría los mayores volúmenes de exportación debido a la cosecha récord que se espera para el 2010. Para este año se estima que los precios de estos productos se ubiquen en valores similares a los registrados en promedio durante el 2009. Tomando el precio de estos productos al primer trimestre y las estimaciones de precios provistas por la USDA, los valores unitarios no mostrarían mayores variaciones con respecto del promedio del año anterior.

2.1.2. Manufacturas de Origen Industrial y Combustibles y energía

Para proyectar el valor de las Manufacturas de Origen Industrial (MOI), primero se calcularon las cantidades exportadas a partir de las elasticidades de comercio calculadas en un trabajo previo del CEI (ver Berrettoni y Castresana, 2007). El Cuadro 3 detalla los supuestos de crecimiento de los socios de la Argentina que se utilizaron para las proyecciones. Al mismo tiempo se supuso una revaluación promedio del tipo de cambio real multilateral del 1,3% con respecto a 2009.² A las cantidades calculadas a partir del modelo se le aplicó un crecimiento en los precios de 5%, según la evolución para los principales productos, proyectada a partir de las estimaciones del Banco Mundial, que implican una recuperación respecto al deterioro que sufrieron a lo largo de 2009.

Cuadro 3
Crecimiento de los principales socios comerciales

	2009	2010
Brasil	-0,3	4,8
México	-6,9	2,9
Chile	-1,0	4,2
UE	-3,9	1,4
Estados Unidos	-2,5	2,8

Fuente: The Economist y bancos centrales nacionales (ver referencias).

En cuanto a las exportaciones de Combustibles y Energía se supuso una caída en las cantidades exportadas de 20% y, a partir de Global Commodity Markets (World Bank, 2010), una recomposición de precios del 17,5% para el año 2010.

2.2. Importaciones

Los valores importados se proyectaron a partir de las elasticidades de comercio calculadas en Berrettoni y Castresana (2009), donde a diferencia de las exportaciones, se estiman las importaciones a nivel agregado. En primer lugar, en base a los supuestos de crecimiento de la Argentina y de evolución del tipo de cambio real multilateral se proyectaron las cantidades importadas. Las proyecciones de crecimiento de Argentina para el año 2010 se obtuvieron del Relevamiento de Expectativas de Mercado (REM) del BCRA, consultando otras fuentes como el FMI y The Economist. El tipo de cambio real multilateral para el presente año se estimó a partir de proyecciones de inflación y tipo de cambio nominal de Argentina y sus principales socios obtenidas de The Economist y del REM.

² El tipo de cambio real multilateral se calculó a partir del promedio, ponderado por la participación en las exportaciones argentinas, de los tipos de cambio bilateral de Brasil, México, Chile, UE y Estados Unidos.

En segundo lugar, se aplicó a los volúmenes de importación estimados un crecimiento promedio de los precios calculado, a su vez, a partir de información del FMI de precios de comercio mundial y las proyecciones correspondientes. En un primer paso, se analizó la evolución histórica de dichos precios con la evolución de los precios de importación de la Argentina, encontrando un comportamiento significativamente similar.

Cuadro 4 --- **Supuestos para la proyección de importaciones***

	2010
PIB Argentina	5,0%
TCR Multilateral	-1,0%
Precios Importación	7,5%

* El tipo de cambio multilateral corresponde al promedio, ponderado por la participación en las importaciones, del tipo de cambio bilateral de los socios comerciales de la Argentina.

Fuente: CEI.

El resultado de las estimaciones muestra que durante el transcurso del 2010, las importaciones registrarán un aumento del 33%, alcanzando un valor de 51.800 millones de dólares. Sin embargo, dicho valor continúa ubicándose por debajo de las compras registradas en 2008, cuando se realizaron importaciones por más de U\$S 57.000 millones.

3. Conclusiones

Durante 2009, el comercio exterior argentino sufrió un deterioro tanto en los valores exportados (-20%) como de los importados (-32%) resultado de la crisis financiera internacional que ocasionó una reducción en los flujos de comercio mundiales y de la grave sequía en el país que produjo una disminución sustantiva de la oferta de cereales y oleaginosas. A lo anterior debe agregarse el hecho de que los altos precios internacionales de los principales productos exportados por Argentina registraron caídas importantes hacia fines de 2008 y comienzo de 2009, provocando reducciones del valor exportado correspondiente.

Para 2010, se estima una recuperación de la actividad económica mundial que se encontrará entre el 3,9% y el 4,5%, y de alrededor de 4%-5% para la Argentina. En este contexto, se espera que los precios internacionales de las materias primas, de las principales manufacturas industriales como así también de los combustibles muestren una recuperación. Se estima una cosecha récord de la soja para 2010, como también una cosecha superior a la de 2009 para el maíz.

De acuerdo al panorama descrito anteriormente, el Centro de Economía Internacional estima que las exportaciones durante el 2010 mostrarán una recuperación en el valor exportado del 15,5% mientras que las importaciones mostrarían un alza del 33%. A pesar de que la mayor tasa de crecimiento de las importaciones que la de exportaciones provocaría una reducción en el saldo de la balanza comercial, la Argentina mostraría superávit por noveno año consecutivo, récord en la historia económica reciente.

Referencias

Banco Central de Argentina. Relevamiento de Expectativas de Mercado. <http://www.bcra.gov.ar/estadis/es070100.asp>

Banco Central de Chile. <http://www.bcentral.cl/estadisticas-economicas/series-indicadores/xls/expectativas/resultado.xls>

Banco do Brasil. <http://www4.bcb.gov.br/pec/expectativas/series/port/cacheprincipal.asp>

Berrettoni y Castresana (2007). Exportaciones y tipo de cambio real: el caso de las manufacturas industriales argentinas. *Revista del CEI: Comercio exterior e integración* 9: 101-117.

Berrettoni y Castresana (2009). Elasticidades de comercio de la Argentina para el periodo 1993-2008. *Revista del CEI: Comercio exterior e integración* 16: 85-97.

CEPAL (2009). Naciones Unidas. Balance Preliminar de las economías de América Latina y el Caribe, diciembre. Santiago de Chile.

FMI (2010). *World Economic Outlook Update*. Enero 26.

Ministerio de Agricultura, Ganadería y Pesca, Presidencia de la Nación, Argentina (2010). Informe Mensual de Febrero.

The Economist (2010). Volumen 394, Number 8669(101).

USDA. Sitio web, www.usda.gov

World Bank (2010), *Global Commodity Markets, Review and Price Forecast*.