

# EFECTOS SOBRE LA ARGENTINA DE LA AMPLIACIÓN DE LA UNIÓN EUROPEA

ESTUDIOS DEL CEI

Nº7

Mayo de 2004

CEI

CENTRO DE ECONOMÍA INTERNACIONAL

OTROS TÍTULOS DE ESTA SERIE:

N°1 - ALTERNATIVAS DE INTEGRACIÓN PARA LA ARGENTINA.

UN ANÁLISIS DE EQUILIBRIO GENERAL

en <http://www.cei.gov.ar/pdf/altintar.pdf>



N°2 - OPORTUNIDADES Y AMENAZAS DEL ALCA PARA LA ARGENTINA.

UN ESTUDIO DE IMPACTO SECTORIAL

en <http://www.cei.gov.ar/pdf/alca2002.pdf>



N°3 - OPORTUNIDADES Y AMENAZAS PARA LA ARGENTINA DE UN ACUERDO MERCOSUR - UE.

UN ESTUDIO DE IMPACTO SECTORIAL

en <http://www.cei.gov.ar/pdf/mercoue.pdf>



N°4 - COOPERACIÓN MACROECONÓMICA EN EL MERCOSUR

UNA ANÁLISIS DE LA INTERDEPENDENCIA Y UNA PROPUESTA DE COORDINACIÓN

en <http://www.cei.gov.ar/pdf/coopera.pdf>



N°5 - OPORTUNIDADES Y AMENAZAS DE UN ACUERDO MERCOSUR - COMUNIDAD ANDINA  
PARA ARGENTINA Y BRASIL

en <http://www.cei.gov.ar/pdf/mercocan.pdf>



N°6 - OPORTUNIDADES Y DESAFÍOS PARA LA ARGENTINA EN EL MERCADO DE ASIA ORIENTAL

UN ESTUDIO DE IMPACTO

en [http://www.cei.gov.ar/pdf/asia\\_op.pdf](http://www.cei.gov.ar/pdf/asia_op.pdf)



# EFFECTOS SOBRE LA ARGENTINA DE LA AMPLIACIÓN DE LA UNIÓN EUROPEA



Es una publicación editada por el  
CENTRO DE ECONOMÍA INTERNACIONAL

**Presidente de la Nación**  
Dr. Néstor Kirchner

**Ministro de Relaciones Exteriores, Comercio Internacional y Culto**  
Dr. Rafael Antonio Bielsa

**Secretario de Comercio y Relaciones Económicas Internacionales**  
Dr. Martín Redrado

**Director**  
Hernán Lacunza

**Subdirector**  
Jorge Carrera

**Economistas**  
Daniel Berrettoni  
Martín Cicowiez  
Garlos Galperín  
Carlos Gaspar  
Federico Grillo  
Marcelo Saavedra  
Hernán Sarmiento

**Asistentes de Investigación**  
Carlos D'Elia  
Santiago García  
Tomás Castagnino  
María Jimena Riverós

**Area de Comunicación**  
Iván Gajardo Millas

**CEI**  
CENTRO DE ECONOMÍA INTERNACIONAL

Esmeralda 1212 - 2° piso  
Teléfonos: (00541) 4819-7482 • Fax (00541) 4819-7484  
Internet: [www.cei.gov.ar](http://www.cei.gov.ar)

MINISTERIO DE RELACIONES EXTERIORES, COMERCIO INTERNACIONAL Y CULTO  
SECRETARÍA DE COMERCIO Y RELACIONES ECONÓMICAS INTERNACIONALES



Nota del Editor

La incorporación plena de diez nuevos miembros a la Unión Europea cambia el mapa político y económico mundial, y en el caso de nuestro país tiene especial repercusión por el acuerdo de libre comercio que actualmente el Mercosur está negociando con el bloque europeo.

Para la Argentina, la anexión de diez países de Europa Central y Oriental a la Unión representa al mismo tiempo una oportunidad y una amenaza: por un lado, el eventual acceso a un mercado más amplio una vez que se haya firmado el acuerdo entre el Mercosur y la Unión Europea (el bloque europeo suma 75 millones de habitantes adicionales, que importan anualmente casi 200 mil millones de dólares); en sentido inverso, el riesgo de que los productos argentinos se vean desplazados en la UE actual (la de los quince miembros) en virtud de la preferencia arancelaria que gozarán los bienes de los nuevos socios a partir del 1° de mayo próximo.

El presente estudio fue abordado con el objeto de echar luz sobre la magnitud de esas oportunidades y de esas amenazas, a fin de proveer de elementos técnicos adecuados a los negociadores argentinos y contribuir al debate público sobre la inserción internacional de nuestro país, objetivos centrales del Centro de Economía Internacional de la Cancillería.



Hernán Lacunza  
Director del CEI



Martín Redrado



## Indice

Resumen ejecutivo .....	7
Executive Summary .....	10
<b>I - Introducción .....</b>	<b>13</b>
<b>II - Las economías involucradas .....</b>	<b>14</b>
<b>III - La ampliación de la UE .....</b>	<b>15</b>
III.1 - Antecedentes .....	15
III.2 - El Sector agrícola en los nuevos miembros .....	15
III.3 - La política agrícola común .....	16
III.4 - La ampliación y los mercados agrícolas .....	19
<b>IV - El Comercio con la Unión Europea .....</b>	<b>20</b>
IV.1 - Evolución del Comercio con la UE .....	20
IV.2 - Las Importaciones de la UE .....	20
IV.3 - Destino de las Exportaciones <sup>22</sup> .....	22
IV.4 - Saldo Comercial con la UE .....	22
<b>V - Estimaciones de Equilibrio General .....</b>	<b>24</b>
V.1 - El modelo .....	24
V.2 - La situación inicial .....	24
V.3 - Escenarios .....	24
V.4 - Resultados .....	25
Resultados agregados .....	25
Resultados sectoriales .....	25
Remuneración factorial .....	26
<b>VI - Amenazas para la Argentina en la Unión Europea .....</b>	<b>28</b>
VI.1 - Análisis agregado .....	29
VI.2 - Análisis por país .....	32
VI.3 - Niveles de producción del sector agrícola .....	38
<b>VII - Estimaciones de Equilibrio Parcial .....</b>	<b>46</b>
VII.1 - El modelo .....	46
VII.2 - Situación Inicial .....	46
VII.3 - Escenarios .....	47
VII.4 - Resultados .....	47

<b>VIII - Oportunidades comerciales para la Argentina</b> .....	51
<b>IX - Conclusiones</b> .....	55
Apéndice A: Índice de complementariedad comercial .....	57
Apéndice B: Modelo Global de Equilibrio Parcial .....	57
Apéndice C: Amenazas para las exportaciones argentinas por capítulo .....	59
Apéndice D: Oportunidades para las exportaciones argentinas por capítulo .....	63++



## EFFECTOS SOBRE LA ARGENTINA DE LA AMPLIACION DE LA UNION EUROPEA

### RESUMEN EJECUTIVO

En mayo de 2004 se incorporan a la Unión Europea (UE) diez nuevos miembros que, considerados en conjunto, representan un PBI casi cuatro veces más grande que el argentino. Con la ampliación, la población de la UE aumentará un 24%, la superficie 28% y el PBI sólo 5%. En términos comerciales, la ampliación de la UE constituye para la Argentina una oportunidad potencial y una amenaza concreta: contar con preferencias arancelarias en un mercado más amplio una vez que se celebre el acuerdo de libre comercio Mercosur-Unión Europea, y la posibilidad de ser desplazada como proveedor de la actual UE (15 países) por los nuevos socios.

En ese análisis, debe tenerse en cuenta que el eventual impacto sobre el comercio no será abrupto, ya que el proceso de ampliación de la UE se produjo gradualmente, y desde hace tiempo los nuevos socios cuentan con preferencias arancelarias en la UE-15. De hecho, los Acuerdos Europeos, firmados a inicios de la década del noventa, brindaron un marco institucional para las relaciones bilaterales entre los países de Europa Central y Oriental y la UE que resultaron en el libre comercio de productos industriales, mientras que para los productos agrícolas, en cambio, las partes acordaron una liberalización gradual.

### COMERCIO

Los nuevos miembros destinaron, en promedio anual para 2000-2002, el 67,5% de sus exportaciones a la UE-15 (91.861 millones de dólares), lo que muestra un nivel de integración comercial similar al de los 15 miembros actuales de la UE. Por su parte, la Argentina destinó el 20% de sus exportaciones a la UE (5.882 millones de dólares) en 2003. Existe una diferencia notable en la composición de las ventas argentinas y las de los nuevos socios a la UE-15: en el primer caso, el 75% del total exportado son agroalimentos, mientras que en el segundo, sólo un 5%. Entre estos países, los

principales exportadores de agroalimentos hacia la UE son Polonia, Hungría y República Checa.

Las importaciones de la Unión Europea alcanzaron, en promedio anual para 2000-2002, 956.693 millones de dólares. De este total, el 0,6% fue provisto desde la Argentina y el 9,7% desde los nuevos miembros. La composición sectorial de las importaciones de la UE muestra que, para los sectores agroalimenticios, ninguno de los futuros socios individualmente alcanza la participación de nuestro país como proveedor de la UE.

### SECTOR AGRÍCOLA

Con su incorporación a la UE, los nuevos socios inician un lento proceso de asimilación institucional y estructural que en el caso del sector agrícola implica lo siguiente: adoptar todo un nuevo acervo legal; organizar el conjunto de instituciones necesarias para administrar los intrincados mecanismos de la PAC; y transformar los diversos complejos agroindustriales a nivel tecnológico, empresarial y de administración. Estos requisitos prorrogarán el momento en que el total de la producción agrícola de estos países competirá con fuerza en el mercado de la UE-15. Con el fin de ayudar a la modernización de los sectores agrícolas de los nuevos miembros, la UE lleva adelante una política de desarrollo rural mediante el financiamiento de importantes proyectos de asistencia técnica.

Sin embargo, a pesar de los avances que realizaron, la modernización de los sectores agrícolas de los países de Europa Central y Oriental es aún incompleta, por lo que su incorporación completa a la PAC será gradual, ya que la UE-15 sostiene que otorgarles el 100% de los pagos directos desde el momento de su incorporación tendría el efecto de retrasar su reestructuración agrícola. Los pagos directos se introducirán en estos países como el 25% del monto que reciban los agricultores de la UE-15 en 2004, 30% en 2005 y 35% en 2006. A partir de 2006 los pagos directos en estos países se incrementarán gradualmente

hasta llegar al 100% en 2013. A pesar del aumento del número de integrantes, la UE se ha comprometido a no incrementar el presupuesto agrícola, lo que implica, a largo plazo, una disminución de la ayuda por productor. Aunque el resultado neto dependerá de la productividad relativa de un euro de subsidio en los nuevos socios respecto a los países de la actual UE.

### IMPACTO AGREGADO

El modelo de equilibrio general computado desarrollado en el CEI se utilizó para estimar los efectos de la ampliación de la UE sobre la Argentina. A nivel agregado, no se observa un efecto de importancia sobre las exportaciones argentinas debido a la diferente composición sectorial del comercio de la Argentina y de los países de Europa Central y Oriental con la UE-15. A nivel sectorial, los cambios más importantes se dan en las exportaciones hacia la UE de productos de la carne, industria alimenticia y aceites y grasas vegetales. La remuneración del factor productivo tierra, que es un indicador de cómo es afectado el sector agrícola, disminuye en la Argentina mientras que en los nuevos integrantes aumenta significativamente.

### AMENAZAS

Luego de la ampliación, los nuevos miembros no enfrentarán ningún tipo de barrera comercial para vender sus productos en la UE-15. Utilizando una metodología que combina información sobre complementariedad comercial con información sobre flujos de comercio, se identificaron 681 millones de dólares -que equivale al 14% del promedio anual exportado por nuestro país a la UE en 2000-2002- como las exportaciones argentinas más fuertemente amenazadas por la ampliación de la UE. De este total, 39% corresponde a agroalimentos (destacándose frutas, bebidas y carne<sup>1</sup>) y el 61% restante a manufacturas industriales y minería (destacándose hierro y acero, vehículos y sus partes y aluminio y sus manufacturas). Los principales productos que la Argentina exporta a la UE, harinas de soja y carne bovina, no aparecen amenazados por la incorporación de los países de

Europa Central y Oriental a la UE<sup>2</sup>. Las principales amenazas corresponden a maíz y harinas de girasol, con exportaciones argentinas hacia la UE por un total de 274 millones de dólares en 2003<sup>3</sup>.

Si bien las amenazas no son importantes para los principales productos que la Argentina exporta a la UE-15, es posible que en el futuro los nuevos socios aumenten sus exportaciones a la UE como consecuencia de incrementos en sus niveles de producción. Para los principales productos que la Argentina vende actualmente a la UE, los niveles de producción de los nuevos miembros muestran una evolución decreciente durante la última década. Por ejemplo, la producción de soja en los países de Europa Central y Oriental es apenas el 0,3% de la producción argentina. En cambio, sí muestran niveles de producción crecientes en algunos productos como maíz, limones, manzanas, harinas de girasol, miel y crustáceos. Los sectores de la economía argentina que aparecen como amenazados por la ampliación de la UE serían aquellos para los que nuestro país debería conseguir mejores condiciones de acceso al mercado de la UE en un acuerdo de libre comercio entre el Mercosur y la UE.

Para los principales productos amenazados se realizó un análisis de equilibrio parcial con el fin de estimar, a nivel desagregado, los cambios en los patrones de comercio que podrían producirse como consecuencia de la ampliación de la UE. Los escenarios simulados combinan tres elementos: i) eliminación de las restricciones al comercio entre los países de la UE-25; ii) aumento de la productividad en los nuevos miembros; y iii) acuerdo de libre comercio Mercosur-UE. Los resultados que arroja el modelo muestran, por ejemplo, que el desplazamiento de exportaciones argentinas alcanzaría 68 millones de dólares para el maíz y 23 millones de dólares para las preparaciones bovinas. Los demás productos analizados no muestran cambios de importancia en sus exportaciones a la UE. Cuando la ampliación de la UE se combina con el acuerdo Mercosur-UE, se obtiene un crecimiento de las exportaciones argentinas hacia la UE-25.

<sup>1</sup>En el caso de las frutas, la amenaza se relativiza debido a que la Argentina vende a la UE en contra estación. Para las carnes, corresponde a carnes y despojos de conejo o de liebre.

<sup>2</sup>En 2003 la Argentina exportó harinas de soja y carne bovina a la UE por 1.826 y 240 millones de dólares, respectivamente.

<sup>3</sup>Cabe aclarar que en ambos casos se trata de amenazas que pueden clasificarse como débiles, de acuerdo a los parámetros definidos en el trabajo.

## OPORTUNIDADES

El comercio entre la Argentina y los nuevos miembros es actualmente poco importante: en 2003 las exportaciones argentinas fueron de 218 millones de dólares mientras que las importaciones fueron de 82,1 millones de dólares. Los principales productos que la Argentina exporta a los nuevos socios son grasas y aceites, cereales y vehículos y sus partes. Desde el punto de vista de la participación argentina en las importaciones de estos países, se destacan oleaginosas con el 5,9%, cereales con el 4,1% y pescados con el 3,9%. La incorporación a la UE debería incrementar el nivel de ingreso promedio de los nuevos socios, lo cual los convertirá en un mercado de 75 millones de habitantes con gran potencial para colocar exportaciones argentinas.

Para analizar las oportunidades comerciales se combina información sobre complementariedad comercial con información sobre flujos de comercio. Las oportunidades más fuertes para las exportaciones

argentinas en los países de Europa Central y Oriental ascienden a 1.552 millones, equivalentes al 5% del total exportado por nuestro país en 2003. El 70% de estas oportunidades comerciales corresponde a agroalimentos (frutas, residuos de las industrias alimentarias, cereales, entre otros) mientras que el 30% restante corresponde a manufacturas industriales y minería (productos diversos de las industrias químicas, pieles y cueros, algodón, entre otros).

El trabajo evidencia que la ampliación de la UE no compromete mayormente las actuales ventas argentinas a la UE-15, debido a la diferente composición sectorial de las exportaciones hacia la UE de la Argentina y de los nuevos socios: mientras la primera se especializa en agroalimentos, los segundos lo hacen en bienes industriales. Para algunos sectores, sin embargo, la ampliación podría generar algún desplazamiento de sus exportaciones hacia la UE-15. El acuerdo de libre comercio entre el Mercosur y la UE posibilitaría más que compensar estas amenazas.

## EFFECTS ON THE ARGENTINE REPUBLIC OF THE ENLARGEMENT OF THE EUROPEAN UNION

### EXECUTIVE SUMMARY

In May 2004 ten new members are incorporated to the European Union (EU) which, considered on the whole, represent a GDP which is four times greater than the Argentine GDP. With this expansion, the EU population will increase by 24%, its surface will increase by 28%, and the GDP will increase by only 5%. From the trade viewpoint, the expansion of the EU means a potential opportunity for the Argentine Republic as well as a tangible threat: having tariff preferences in a wider market once the Mercosur – European Union free trade agreement is entered into, and the possibility that the Argentine Republic is replaced as a supplier of the current EU (15 countries) by the new partners.

In this analysis, it must be taken into account that the potential impact on trade will not be abrupt, since the expansion process of the EU took place gradually, and the new partners have had tariff preferences in the EU-15 for a long time. In fact, the European Agreements, signed at the beginning of the nineties, provided an institutional framework for the bilateral relationships between the countries of Central and Western Europe, and the EU which resulted in the free trade of industrial products, while, for the agricultural products, instead, the parties agreed upon a gradual liberalization.

### TRADE

The new members devoted, on an annual average for the period 2000-2002, 67.5% of its exports to the EU-15 (91,861 millions dollars), which shows a level of trade integration similar to that of the current 15 members of the EU. On the other hand, Argentina allotted 20% of its exports to the EU (5,882 millions dollars) in 2003. There is a remarkable difference in the makeup of the Argentine sales and those made by the new partners to the EU-15: in the first case, 75% of the total amount exported is agricultural food, while in the second case, the total amounted to only

5%. Among these countries are the main exporters of agrifood to the EU are Poland, Hungary and the Czech Republic.

The imports made by the European Union reached, on an annual average for the period 2000-2002, 956,693 million dollars. Out of this total amount, 0.6% was provided by the Argentine Republic and 9.7% was supplied by the new members. The sector makeup of the imports made by the EU shows that, for the agricultural food sectors, none of the potential partners individually reaches the participation that Argentina had as a EU provider.

### AGRICULTURAL SECTOR

With its incorporation to the EU, the new partners initiate a slow process of institutional and structural assimilation which, in the case of the agricultural sector, implies the following: to adopt a new legal background, to organize a group of institutions necessary to administer the intricate CAP mechanisms, and to transform the different agricultural and industrial complexes at a technological, business and management level. These requirements will extend the time in which the total amount of the agricultural production in these countries will strongly compete in the market of the EU-15. With the purpose of aiding to the modernization of the agricultural sectors of the new members, the EU is currently carrying out a policy of rural development by means of the funding of important technical assistance projects.

However, in spite of the advances made, the modernization of the agricultural sectors in the countries of the Central and Western Europe is still incomplete; therefore, their full incorporation to the CAP will be gradual, since the EU-15 upholds that granting 100% of the direct payments as from the time of incorporation would have the effect of delaying their agricultural restructuring. The direct

payments will be introduced in these countries as 25% of the amount to be received by farmers in the EU-15 in 2004, 30% in 2005, and 35% in 2006. As from 2006, the direct payments in these countries will be gradually increased until reaching 100% in 2013. Despite the increase in the number of members, the EU has undertaken not to increase the agricultural budget, which implies, in the long run, a decrease of the aid by producer. Although, the net result will depend on the relative productivity of one Euro subsidy in the new partners in relation to the countries of the current EU.

### AGGREGATE IMPACT

The model of computable general equilibrium developed at CEI, was used to estimate the effects of the expansion of the EU on Argentina. At an aggregate level, no important effect is observed on the Argentine exports due to the different sector composition of the Argentine and Central Europe and Western Europe trade with the EU-15. At a sector level, the most important changes can be seen in the exports made to the EU of meat products, food products, and vegetable oil and fats. The remuneration of the productive land factor, which is an indicator of how the agricultural sector is affected, decreases in Argentina while it increases significantly in the future members.

### THREATS

After its expansion, the new members will not face any type of trade barrier to sale its products in the EU-15. By using a methodology combining information on commercial complementarity with information on trade flows, 681 million dollars were identified –equal to 14% of the annual average exported by our country to the EU in 2000-2002– as the Argentine exports more strongly threatened by the enlargement of the EU. Out of this total amount, 39% relates to agricultural food (the main being fruits<sup>1</sup>, beverages and meat<sup>2</sup>) and the remaining 61%

to industrial manufactures and mining products (the main being iron and steel, vehicles and its parts, and aluminum and its manufactures). The main products exported by Argentina to the EU, soy flour and bovine meat, do not appear to be threatened by the incorporation of the countries of Central and Western Europe to the EU<sup>3</sup>. The main threats relate to corn and sunflower flour, with Argentine exports to the EU in a total amount of 274 million dollars in 2003<sup>4</sup>.

Although the threats are not important for the main products which Argentina exports to the EU-15, it is possible that, in the future, the new partners increase their exports to the EU as a consequence of increases in its production levels. For the main products currently sold in Argentina to the EU, the production levels of the new members show a decreasing evolution during the last decade. For example, the soy production in the countries of Central and Western Europe hardly amounts to 0.3% of the Argentine production. Instead, these countries do show increasing production levels in some products such as corn, lemon, apple, sunflower flour, honey and crustaceans. The Argentine economic sectors which appear to be threatened by the expansion of the EU might be those for which Argentina should obtain better conditions for access to the EU market in a free trade agreement between Mercosur and the EU.

As to the main threatened products, a partial equilibrium analysis was made in order to estimate, at a desaggregate level, the changes in the trade patterns which may take place as a consequence of the expansion of the EU. The simulated scenarios combine three elements: i) the elimination of trade restrictions between the EU-25 countries; ii) increased productivity in the new members; and iii) a free trade agreement between Mercosur-EU. The results yielded by the model show, for example, that the displacement of the Argentine exports may reach 68 million dollars for corn and 23 million dollars for bovine products. The rest of the products analyzed do not show important changes in their EU exports. When the EU expansion combines with the Mercosur-EU agreement, a growth in the Argentine exports towards EU-25 is obtained.

<sup>1</sup> As to fruits, the threat is lessened because Argentina sells to the EU in the opposite season.

<sup>2</sup> Meat and rabbit or hare carcasses.

<sup>3</sup> In 2003, Argentina exported soy flour and bovine meat to the EU in an amount of 1,826 and 240 million dollars, respectively.

<sup>4</sup> It is worth mentioning that, in both cases, the threats can be labeled as weak, according to the parameters defined in the study.

## OPPORTUNITIES

Trade between Argentina and the new members is currently unimportant: in 2003, the Argentine exports amounted to 218 million dollars, while imports amounted to 82.1 million dollars. The main products exported by Argentina to the new partners are fats and oil, cereals, and vehicles, and its parts. From the viewpoint of the Argentine participation in these countries' imports, oil plants stand out with 5.9%, cereals with 4.1%, and fish with 3.9%. The incorporation to the EU should increase the average income level of the new partners, which will turn them into a 75 million people market, with a big potential to place the Argentine exports.

In order to analyze the commercial opportunities, the information on complementarity combines with information of trade flows. The strongest opportunities for the Argentine exports in the Central and Western

Europe amount to 1,552 million, equal to 5% of the total amount exported by Argentina in 2003. Seventy per cent of these trade opportunities relates to agricultural food (fruits, residues of the food industries, cereals, among others), while the remaining 30% relates to industrial and mining manufactures (different products of the chemical industries, furs and leathers, cotton, among others).

The report shows that the expansion of the EU does not impair, on the whole, the current Argentine sales to the EU-15 due to the different sector composition of exports to the EU from Argentina and the new partners: while Argentina specializes in agrifood, the new partners specialize in industrial commodities. For some sectors, however, the expansion might generate some displacement of its exports towards the EU-15. The free trade Mercosur-EU agreement might do more than compensate for these threats.

## EFFECTOS SOBRE LA ARGENTINA DE LA AMPLIACION DE LA UNION EUROPEA

### I - INTRODUCCIÓN

En mayo de 2004 se incorporan a la Unión Europea (UE) diez nuevos miembros: ocho países de Europa Central y Oriental –Chipre, República Checa, Estonia, Hungría, Letonia, Lituania, Malta, Polonia, Eslovaquia y Eslovenia- sumados a las islas mediterráneas de Malta y Chipre. Con la ampliación, la población de la UE crecerá 24%, la superficie 28% y el PBI sólo 5%. Considerados en conjunto, el PBI de estos países es casi cuatro veces más grande que el argentino.

En términos comerciales, la ampliación de la UE constituye para la Argentina una oportunidad potencial y una amenaza concreta: contar con preferencias arancelarias en un mercado más amplio una vez que se celebre el acuerdo de libre comercio Mercosur-Unión Europea, y la posibilidad de ser desplazada como proveedor de la actual UE (15 países) por los nuevos socios<sup>4</sup>. En el análisis debe tenerse en cuenta que el eventual impacto sobre el comercio no será abrupto, ya que el proceso de ampliación de la UE se produjo gradualmente, y desde hace tiempo los nuevos socios cuentan con preferencias arancelarias en la UE-15. El objetivo del trabajo es, entonces, estudiar las consecuencias de la ampliación de la UE sobre el comercio de la Argentina.

Debido a las diferencias de tamaño entre la UE-15 y los nuevos socios, el impacto de la ampliación sobre los actuales miembros será relativamente poco importante (Francois y Rombout, 2001; Baldwin et al., 1997). Sin embargo, es posible que tenga efectos sectoriales relevantes sobre terceros países como la Argentina. Con el fin de identificar los sectores en los cuáles la Argentina podría ser desplazada como proveedor de la UE-15 por los países de Europa Central

y Oriental, se presta especial atención al sector agroalimenticio por dos motivos: i) las exportaciones argentinas a la UE son principalmente de agroalimentos; y ii) los nuevos socios tienen sectores agrarios de tamaño importante.

En este estudio se emplean diversos enfoques para evaluar el posible impacto de la ampliación de la UE sobre el comercio de la Argentina. En primer lugar se utiliza un modelo de equilibrio general computado que permite captar los efectos a nivel agregado de la ampliación. Luego se continúa con un enfoque más desagregado en el que se analizan -sucesivamente- indicadores de comercio con la UE de los nuevos socios y de la Argentina, niveles de producción de estos países y estimaciones de equilibrio parcial con el fin de estimar respuestas ante cambios en precios producto de la ampliación.

El trabajo se organiza de la siguiente manera. La Sección II contiene una descripción de las economías de los países involucrados en la ampliación de la UE. La Sección III describe el proceso de ampliación de la UE haciendo especial hincapié en las cuestiones relacionadas con la agricultura. La Sección IV presenta la evolución del comercio con la UE tanto de la Argentina como de los nuevos miembros. La Sección V muestra estimaciones de equilibrio general del impacto sobre la Argentina de la ampliación de la UE. En la Sección VI se detectan cuáles serían los sectores productivos de la Argentina amenazados por la ampliación de la UE empleando información tanto de comercio como de producción. En la Sección VII se realizan estimaciones de equilibrio parcial de los efectos de la ampliación de la UE sobre la Argentina para los productos amenazados. En la Sección VIII se detectan las oportunidades comerciales que tendría la Argentina en los futuros socios de la UE. La Sección IX contiene las conclusiones del trabajo.

<sup>4</sup> Para los países directamente involucrados el comercio es sólo una de las cuestiones que abarca la ampliación de la UE.

## II - LAS ECONOMÍAS INVOLUCRADAS

La Tabla II.1 muestra algunas variables que permiten realizar una primera descripción de las economías involucradas en la ampliación de la UE<sup>5</sup>.

En términos de PBI, la UE-15 es 20 veces más grande que los nuevos miembros considerados en conjunto. Luego de la ampliación, la población de la UE crecerá 24%, la superficie 28% y el PBI sólo 5%, al mismo tiempo que el PBI medido a paridad del poder adquisitivo caerá 11% aproximadamente<sup>6</sup>. Considerados en conjunto, estos países representaron

en 2002 el 72% del PBI del Mercosur, equivalente a un PBI cuatro veces más grande que el argentino.

La ampliación de la UE presenta diferencias importantes con las anteriores expansiones de la Comunidad Europea, ya que las diferencias de ingreso entre los actuales nuevos socios y la UE-15 son mucho mayores –por ejemplo- que las de España y Portugal con relación a la Comunidad Europea al momento de su acceso en 1986. Además, los países de Europa Central y Oriental tienen sectores agrícolas de tamaño relativamente grande, lo que presenta mayores problemas para la política agrícola de la UE que en ampliaciones anteriores<sup>7</sup>.

**Tabla II.1: Las economías involucradas en la ampliación de la UE**

(año 2002)

PAIS	PBI mill. US\$	POBLACION mill.	EXPOS mill. US\$	IMPOS mill. US\$	PBI PC PPA US\$
Argentina	103.011	37,0	25.353	8.988	8.801
Brasil	448.668	170,4	60.362	47.232	7.481
Paraguay	7.139	5,5	951	1.520	3.856
Uruguay	9.883	3,3	1.861	1.964	8.646
MERCOSUR	568.701	216	88.527	59.704	7.633
Chipre	10.110	0,8	843	4.084	16.568
Eslovaquia	23.686	5,4	14.459	17.458	11.820
Eslovenia	21.214	2,0	9.471	10.937	18.476
Estonia	6.069	1,4	3.444	4.810	10.592
Hungría	63.999	10,0	34.512	37.787	13.561
Letonia	8.399	2,4	2.284	4.053	7.998
Lituania	12.676	3,7	5.564	7.838	7.944
Malta	3.918	0,4	2.131	2.839	16.403
Polonia	189.157	38,7	41.010	55.113	10.000
República Checa	70.115	10,3	38.365	42.793	15.656
NUEVOS MIEMBROS	409.343	75	152.082	187.711	11.554
UE-15	8.629.004	317,5	2.396.286	2.284.339	29.991
UE-25	9.038.347	392	2.548.368	2.472.051	26.471

Fuente: Elaboración propia en base a Comisión Europea, Banco Mundial, FMI, INDEC, IBGE.

5 A lo largo de todo el trabajo se emplean las siguientes abreviaciones: ARG (Argentina); BRA (Brasil); PRY (Paraguay); URY (Uruguay); CYP (Chipre); CZE (República Checa); EST (Estonia); HUN (Hungría); LVA (Letonia); LTU (Lituania); MLT (Malta); POL (Polonia); SVN (Eslovenia); SVK (Eslovaquia); y ROW (resto del mundo). A los 10 diez nuevos miembros considerados en conjunto se hace referencia como PECOS.

6 Un dólar de PBI corregido por Paridad del Poder Adquisitivo (PPA) tiene el mismo poder adquisitivo que tiene un dólar en Estados Unidos. La información utilizada se obtuvo de World Bank (2003). Debe notarse que para la Argentina existe una gran diferencia entre el PBI corriente (103.011 millones de dólares) y el PBI PPA (325.918 millones de dólares).

7 Además, el alcance político de la UE es mayor que el que tenía la Comunidad Europea. Esto tiene consecuencias a nivel legal para los nuevos miembros, ya que deben adaptar sus regulaciones a las de la UE.



### III - LA AMPLIACIÓN DE LA UE

#### III.1 - ANTECEDENTES

En diciembre de 2002 la UE finalizó las negociaciones para que los diez países candidatos se incorporen a la UE en mayo de 2004<sup>8</sup>. Desde que en 1989 se inició el proceso de transición hacia economías de mercado en los países del este europeo, la integración económica con la UE se dio tanto en el comercio como en la inversión extranjera directa. En junio de 1993 se establecieron los criterios políticos, económicos e institucionales para que los países de Europa Central y Oriental se incorporasen a la UE. Como forma de preparar la ampliación, los Acuerdos Europeos brindaron un marco institucional para las relaciones bilaterales entre los nuevos miembros y la UE que resultaron en el libre comercio de productos industriales, ya que se eliminaron todos los aranceles y las restricciones cuantitativas al comercio<sup>9</sup>. Para los productos agrícolas, en cambio, las partes acordaron una liberalización gradual.

El conjunto de regulaciones concernientes al comercio interno en la UE y otros aspectos sociales y económicos se denomina “acervo comunitario”<sup>10</sup>. Bajo los términos de la ampliación, los nuevos socios deben adoptar el acervo completo antes del acceso, aunque algunos negociaron períodos de transición para implementar algunas regulaciones gradualmente. A estos países, sin embargo, aún les resta generar la capacidad administrativa necesaria para implementar la legislación de la UE-15 (European Commission, 2003a).

Las negociaciones sobre el capítulo de relaciones exteriores, que incluye las cuestiones relacionadas con el comercio, fue cerrado por los diez países candidatos en 2000, lo que significa la aceptación de la legislación de la UE al momento su incorporación. Cuando los países se integren plenamente a la UE, adoptarán las tasas arancelarias vigentes en la UE, por lo que algunos de sus aranceles aumentarán mientras que otras disminuirán.

Entre los beneficios para los nuevos miembros de incorporarse a la UE pueden mencionarse los siguientes: fondos para desarrollo de la infraestructura; fondos para desarrollo rural; atracción de inversión extranjera directa; acceso a la Política Agrícola Común (PAC); acceso a un mercado ampliado más grande; entre otros. En Tupy (2003), en cambio, se enfatiza que el acceso a la UE impondrá costos sobre los futuros socios en, al menos, tres áreas: i) *trabajo*, las regulaciones de la UE harán al factor trabajo de los países de Europa Central y Oriental menos competitivo; ii) *agricultura*, los subsidios agrícolas favorecerán a los miembros actuales de la UE más que a los nuevos; y iii) *medio ambiente*, las regulaciones ambientales más estrictas tendrán un costo de 120 millones de euros para los nuevos miembros. La autora argumenta que estas regulaciones son excesivas para el nivel de desarrollo actual de los nuevos socios. Por ejemplo, como resultado de su ingreso a la UE, Estonia introdujo 10.794 nuevos aranceles a la importación desde fuera de la UE al mismo tiempo que debió adoptar restricciones no arancelarias al comercio.

#### III.2 - EL SECTOR AGRÍCOLA EN LOS NUEVOS MIEMBROS

En términos agregados, el PBI agrícola de los nuevos socios es 2,35 veces superior al de la Argentina, siendo Polonia y Hungría los productores agrícolas más grandes, por lo que podrían convertirse en importantes competidores en los mercados mundiales<sup>11</sup> (Cochrane, 1999). La Tabla III.1 (*página siguiente*) muestra algunos indicadores del sector agrícola de las economías involucradas en la ampliación de la UE.

Un valor relativamente bajo de la participación del empleo agrícola en el empleo total en relación a la participación del valor agregado agrícola en el valor agregado total es un indicador de productividad laboral agrícola relativamente alta. La tabla muestra que, en promedio, el nivel de productividad laboral agrícola en

<sup>8</sup> Bulgaria, Rumania y Turquía también están negociando su incorporación a la UE, aunque la última aún debe cumplir los criterios políticos para la adhesión.

<sup>9</sup> Los Acuerdos Europeos cubren cinco áreas principales: i) diálogo político; ii) cooperación económica; iii) asistencia financiera; iv) adopción de la legislación de la UE; y v) liberalización comercial.

<sup>10</sup> El acervo comunitario está dividido en los siguientes 31 capítulos que incluyen gran diversidad de temas: 1) libre movimiento de bienes; 2) libre movimiento de personas; 3) libre provisión de servicios; 4) libre movimiento de capital; 5) derecho societario; 6) política de competencia; 7) agricultura; 8) pesca; 9) política de transporte; 10) imposición; 11) unión económica y monetaria; 12) estadísticas; 13) política de empleo y social; 14) energía; 15) política industrial; 16) pequeñas y medianas empresas; 17) ciencia e investigación; 18) educación y entrenamiento; 19) telecomunicaciones y IT; 20) política cultural y audiovisual; 21) política regional y coordinación de instrumentos estructurales; 22) medio ambiente; 23) protección del consumidor; 24) justicia; 25) unión aduanera; 26) relaciones exteriores; 27) política exterior y de seguridad común; 28) control financiero; 29) provisiones financieras y presupuestarias; 30) instituciones; 31) otros.

<sup>11</sup> Más adelante se estima cuánto de las exportaciones argentinas a la UE podrían verse desplazadas por la incorporación de estos países a la UE.

**Tabla III.1: Indicadores del sector agrícola**  
(año 2002)

PAIS	VA AGR mill. US\$	VA AGR % PBI	EMPLEO AGR % TOTAL	EXPOS AGR mill. US\$	IMPOS AGR mill. US\$
Argentina	5.411	5,3	7,6	12.351	1.538
Brasil	32.568	7,3	14,0	14.737	5.214
Paraguay	1.449	20,3	s/d	667	504
Uruguay	593	6,0	s/d	1.255	408
MERCOSUR	38.158	6,7	s/d	29.010	7.664
Chipre	394	3,9	4,9	153	802
Eslovaquia	459	1,9	6,3	431	829
Eslovenia	435	2,0	9,9	339	709
Estonia	194	3,2	7,1	411	647
Hungría	2.435	3,8	6,1	2.486	1.057
Letonia	253	3,0	15,1	160	397
Lituania	394	3,1	16,5	492	589
Malta	85	2,2	2,1	44	304
Polonia	5.803	3,1	19,2	2.910	3.538
República Checa	1.178	1,7	4,9	1.242	1.820
NUEVOS MIEMBROS	12.690	3,1	13,2	8.667	10.691
UE-15	147.983	1,7	4,2	53.995	68.229
UE-25	160.062	1,8	5,6	62.662	78.920

Nota: Los datos sobre comercio corresponden al promedio anual 1997-200.

Fuente: Elaboración propia en base a Comisión Europea, INDEC, IBGE.

los países de Europa Central y Oriental es menor que en los países del Mercosur y de la UE-15. Como se verá más adelante, es esperable que con la ampliación de la UE los nuevos miembros experimenten importantes ganancias de productividad laboral agrícola.

Los Acuerdos Europeos funcionaron bien para productos no agrícolas, pero en el caso de los productos agrícolas han existido varias controversias. En 2000 las partes acordaron tres modalidades para la liberalización del comercio bilateral de productos agrícolas:

- 1) *Lista 1.* Los productos menos sensibles –aquellos que enfrentan un arancel menor al 10% en la UE– se liberalizan inmediatamente sin restricciones cuantitativas.
- 2) *Lista 2.* Denominada “doble-cero” debido a que se eliminan los subsidios a las exportaciones

bilaterales al mismo tiempo que los aranceles intra cuota de las cuotas arancelarias son llevados a cero. Los niveles de las cuotas se llevan al promedio de lo comercializado durante los últimos tres años.

- 3) *Lista 3.* Aquí se incluyen un número de concesiones ad-hoc negociadas caso por caso de manera bilateral.

En la actualidad, una parte importante del comercio agrícola de la UE ampliada está libre de aranceles.

### III.3 - LA POLÍTICA AGRÍCOLA COMÚN

Con su incorporación a la UE, los nuevos socios inician un lento proceso de asimilación institucional y estructural que en el caso del sector agrícola implica lo siguiente: adoptar todo un nuevo acervo legal; organizar el conjunto de instituciones necesarias para administrar

los intrincados mecanismos de la PAC<sup>12</sup>; y transformar los diversos complejos agroindustriales a nivel tecnológico, empresario y de administración. Estos requisitos prorrogarán el momento en que el total de la producción agrícola de estos países compita con fuerza en el mercado de la UE-15.

La reforma de la PAC conocida como Agenda 2000, concluida en marzo de 1999, incluye un paquete financiero de seis años (2000-2006) diseñado para facilitar la ampliación de la UE, ya que tuvo entre sus objetivos facilitar la convergencia de precios entre la UE y los nuevos socios con el fin de facilitar la introducción de la PAC en estos países. En dicha reunión también se aprobó la financiación de la ampliación de la UE para el período 2000-2006. A pesar del aumento del número de integrantes, la UE se ha comprometido a no incrementar el presupuesto agrícola, lo que implicaría, a largo plazo, una disminución de la ayuda por productor.

En diciembre de 2002 la Comisión Europea dio a conocer la forma en que la PAC se introducirá en los

nuevos socios. Los agricultores de estos países tendrán acceso inmediato a las medidas de mercado de la PAC tales como las cuotas de producción, con el fin de estabilizar sus ingresos. La Tabla III.2 muestra el monto total de los gastos agrícolas previstos en los diez nuevos miembros para el período 2004-2006.

La tabla muestra que, por ser los países de mayor tamaño, Polonia, Hungría y República Checa recibirán los montos más grandes de ayuda financiera, lo que seguramente contribuirá al proceso de modernización de sus sectores agroalimenticios.

A pesar de los avances que realizaron, la modernización de los sectores agrícolas de los nuevos miembros es aún incompleta, por lo que su incorporación completa a la PAC será gradual ya que la UE-15 sostiene que otorgarles el 100% de los pagos directos<sup>13</sup> desde el momento de su incorporación tendría el efecto de retrasar su reestructuración agrícola (European Comisión, 2002b)<sup>14</sup>. El Gráfico III.1 muestra la forma en que los pagos directos se introducirán en los países candidatos en un período de 10 años.

**Tabla III.2: Gastos agrícolas previstos en los diez nuevos miembros**  
(millones de euros a precios de 1999)

	CZE	EST	HUN	LVA	LTU	POL	SVK	SVN	CYP	MLT	TOTAL
<b>PAGOS DIRECTOS</b>											
2005	169	17	265	25	68	557	73	27	9	0	1.210
2006	204	22	316	31	84	675	88	33	11	0	1.464
<b>GASTOS DE MERCADO</b>											
2004	45	14	64	9	23	135	17	15	5	1	327
2005	109	33	152	22	56	350	48	38	12	2	822
2006	111	34	152	24	59	377	49	39	12	2	858
<b>DESARROLLO RURAL</b>											
2004	148	41	164	89	133	781	108	77	20	7	1.570
2005	162	45	179	98	146	854	118	84	22	8	1.715
2006	172	48	191	104	155	908	126	89	24	9	1.825
<b>TOTAL</b>											
2004	193	55	228	98	157	916	125	92	25	8	1.897
2005	440	95	596	144	270	1.760	239	149	43	10	3.747
2006	487	104	659	159	298	1.960	263	161	46	11	4.147

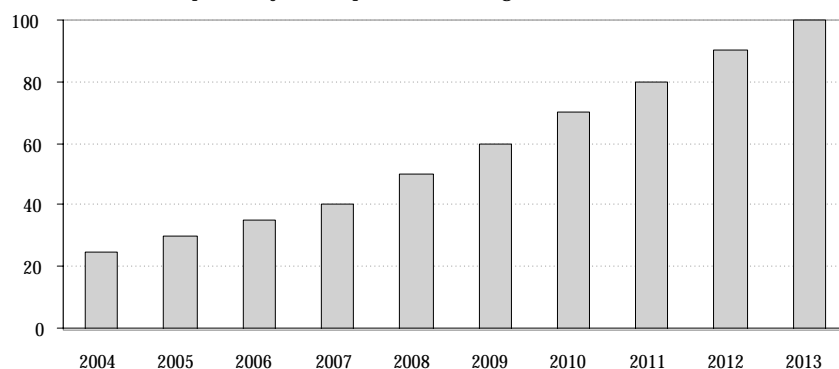
Fuente: Elaboración propia en base a Comisión Europea.

12 La PAC se implementó en 1962 con los siguientes objetivos: i) aumentar la producción agrícola garantizando la oferta de alimentos; ii) asegurar el estándar de vida de la población rural; y iii) estabilizar los mercados agrícolas. Los principales instrumentos de la PAC son los siguientes: precios sostén; pagos directos a los agricultores; instrumentos de gestión de la oferta como cuotas de producción; y barreras al comercio. Dos reformas importantes modificaron la PAC. La primera, en 1992, comenzó el proceso para transformar los precios sostén en pagos directos basados en rendimientos históricos. La segunda, conocida como Agenda 2000, comenzó a implementarse en 2000 como preparación para la ampliación de la UE reemplazando, también, los precios sostén por pagos directos.

13 Los pagos directos son uno de los instrumentos de la PAC que se otorgan actualmente a los agricultores de la UE-15 según el tamaño de sus explotaciones.

14 De esta manera, sostiene la Comisión Europea, se aseguraría la integración sin sobresaltos de los países candidatos a la política agrícola común al tiempo que se potenciarían al máximo las posibilidades de reestructuración de su sector agrario.

**Gráfico III.1: Cronograma para introducción de los pagos directos de la PAC en los nuevos miembros**  
(en porcentaje de lo que reciben los agricultores de la UE-15)



Fuente: CEI

Los pagos directos se introducirán en los nuevos miembros como el 25% del monto que reciben los agricultores de la UE-15 en 2004, 30% en 2005 y 35% en 2006. A partir de 2006, los pagos directos en estos países se incrementarán gradualmente hasta llegar al 100% en 2013. Los gobiernos de los nuevos miembros podrán suplementarlos hasta un máximo de 30% cada año, con lo que el primer año luego de su acceso los pagos directos podrán ser de hasta el 55% de lo que reciben los agricultores de la UE-15. Para financiar ese 30% adicional podrán utilizar hasta 20% de los fondos para el desarrollo rural que la UE les proveerá luego de la ampliación, pero deberán igualar esos fondos con fondos adicionales de sus propios presupuestos.

Con el fin de ayudar a la modernización de los sectores agrícolas de los nuevos miembros, la UE lleva adelante una política de desarrollo rural mediante el financiamiento de importantes proyectos de asistencia técnica entre los que se destacan los siguientes:

- El programa SAPARD (Programa Especial de Adhesión para la Agricultura y el Desarrollo Rural) financia medidas tendientes a lograr el desarrollo rural de los nuevos socios como las siguientes: regímenes de jubilación anticipada para los agricultores; apoyo a zonas menos favorecidas o con restricciones medioambientales; programas agroambientales; repoblación forestal de tierras agrarias; medidas específicas para explotaciones de semisubsistencia<sup>15</sup>; creación de agrupaciones de

productores; y asistencia técnica. El presupuesto anual de SAPARD es de 520 millones de euros para el período 2000-2006 asignándose los fondos a cada uno de los países según los siguientes criterios: población rural; área agrícola; PBI per cápita medido en paridad del poder adquisitivo; y la situación territorial específica de cada país. Uno de los objetivos de SAPARD es desarrollar la capacidad técnica necesaria para administrar la PAC.

- Con un presupuesto de 1.040 millones de euros en el período 2000-2006, el programa ISPA (Instrumento de Política Estructural de Preadhesión) financia hasta el 85% del costo de proyectos de infraestructura en el ámbito del transporte y del medio ambiente, principalmente en inversiones destinadas a lograr que la normativa en materia de abastecimiento de agua potable, tratamiento de aguas residuales, gestión de residuos sólidos y contaminación atmosférica se ubique en los niveles de la UE<sup>16</sup>.
- El programa PHARE financia la creación de instituciones que manejen los fondos de SAPARD, contando para ello con un presupuesto anual de 1.500 millones de euros para el período 2000-2006 que se destinan en un 30% al desarrollo institucional y en un 70% al apoyo a la inversión.

Tanto el programa SAPARD como el programa ISPA requieren que el 50% de los gastos sean financiados por los nuevos miembros, que además deben demostrar

<sup>15</sup> Como medida especial se ofrecerán un máximo de 1.000 euros anuales a cada una de las explotaciones de semisubsistencia que aún existen en los países candidatos.  
<sup>16</sup> Los objetivos del programa ISPA son análogos a los del Fondo de Cohesión que financió proyectos de infraestructura en Grecia, Irlanda, Portugal y España.

que poseen estructuras de gobierno capaces de administrar los fondos.

La Tabla III.3 muestra cómo se distribuyen los fondos de estos tres programas entre los países de Europa Central y Oriental. Muchos de los productores de los nuevos socios no están en condiciones de competir con los productos de mayor calidad de la UE ya que aún les resta realizar avances en cuestiones

- el precio del trigo en Polonia y Hungría era mayor que el precio de intervención de la UE mientras que en República Checa era marginalmente menor;
- el precio del maíz en Polonia y República Checa era superior al precio en la UE al tiempo que en Hungría era levemente menor;

**Tabla III.3: Distribución anual de los fondos entre los nuevos miembros año 2000**  
(millones de euros)

	PHARE	SAPARD	ISPA	TOTAL
Eslovaquia	49	18	57	125
Eslovenia	25	6	21	52
Estonia	24	12	36	73
Hungría	96	38	104	238
Letonia	30	22	57	109
Lituania	42	30	62	134
Polonia	398	169	385	952
República Checa	79	22	83	184
<b>TOTAL</b>	<b>743</b>	<b>317</b>	<b>806</b>	<b>1.866</b>

Fuente: Comisión Europea.

relacionadas con: i) la regulación sanitaria y fitosanitaria; ii) la regulación sobre el bienestar animal; y iii) el mercado de tierras<sup>17</sup>. En un informe reciente, la Comisión Europea señala que la reestructuración de las industrias agrícola y alimenticia aún no está concluida, especialmente en el sector ganadero. Aunque la competitividad agroalimenticia de los países de Europa Central y Oriental es muy inferior a la UE-15 (European Commission, 2002a) es posible que, como consecuencia de su incorporación a la UE, alcancen niveles de productividad comparables a los que hoy muestran los países de la UE<sup>18</sup>.

#### III.4 - LA AMPLIACIÓN Y LOS MERCADOS AGRÍCOLAS

A inicios de la década del noventa, los precios de la mayoría de los bienes eran menores en los nuevos miembros que en la UE; actualmente, en cambio, se observa cierta convergencia. En un trabajo reciente, Cochrane (2002) analiza los precios relativos entre los tres principales productores agrícolas de los países de Europa Central y Oriental –República Checa, Hungría y Polonia- y la UE en 2000 encontrando que:

- el precio del centeno en los tres países, por otro lado, era aún sustancialmente menor que el precio de intervención de la UE;
- los precios de la carne porcina eran muy similares a los de la UE en los tres países; y
- los precios de la carne vacuna y avícola en los tres países eran sustancialmente menores a los de la UE.

Dos razones para esta convergencia de los precios son cambios en los tipos de cambio y en los precios de intervención de estos tres países: durante 2000 las monedas de Polonia, República Checa y Hungría se apreciaron en relación al euro al mismo tiempo que, con el fin de alinear sus políticas con las de la UE, los tres países intervinieron fuertemente en algunos mercados agrícolas, particularmente los de granos. Una tercera razón es que una cantidad creciente de la producción de estos tres países alcanza los estándares de calidad más altos de la UE<sup>19</sup>. Estos resultados indicarían que no habría grandes aumentos de producción por suba de precios una vez que estos países se incorporen a la UE.

<sup>17</sup> En Bjornlund et al. (2002) se realiza un estudio detallado acerca de la producción ganadera en Polonia y Hungría durante la transición desde economías planificadas hacia economías de mercado haciendo mención de estas cuestiones.

<sup>18</sup> La liberalización del comercio industrial entre la UE-15 y los países candidatos explica parte de la disminución en la brecha de productividad en el periodo considerado (Henriot, 2002).

<sup>19</sup> La cuestión de la calidad es particularmente importante en el caso de la carne porcina.

## IV - EL COMERCIO CON LA UNIÓN EUROPEA

En esta sección se analizan los flujos de comercio con la UE-15 tanto de la Argentina como de los nuevos miembros. Para evitar el efecto de considerar un único año, en que pueden reflejarse circunstancias coyunturales, para las variables del comercio exterior se considera el promedio anual para el período 1997 a 2002<sup>20</sup>.

### IV.1 - EVOLUCIÓN DEL COMERCIO CON LA UE

El Gráfico IV.1 muestra la evolución del comercio con la UE de la Argentina y de los nuevos socios entre los años 1990 y 2002.

Se observa que tanto las exportaciones como las importaciones de los nuevos miembros hacia la UE crecieron 323% y 413%, respectivamente, entre 1990 y 2002 mientras que para la Argentina el crecimiento fue de 36% en el caso de las exportaciones y de 80% en el caso de las importaciones, con una notable caída de las importaciones en el período 1998-2002<sup>21</sup>. En 2002, las exportaciones (importaciones) de los nuevos socios hacia (desde) la UE totalizaron 102.667 (106.869) millones de dólares mientras que, en el mismo año, las exportaciones (importaciones) de la Argentina hacia (desde) la UE alcanzaron los 5.160 (2.027) millones de dólares.

El Gráfico IV.2 (*página siguiente*) muestra la evolución del comercio de los cuatro nuevos miembros más grandes con la UE entre 1990 y 2002.

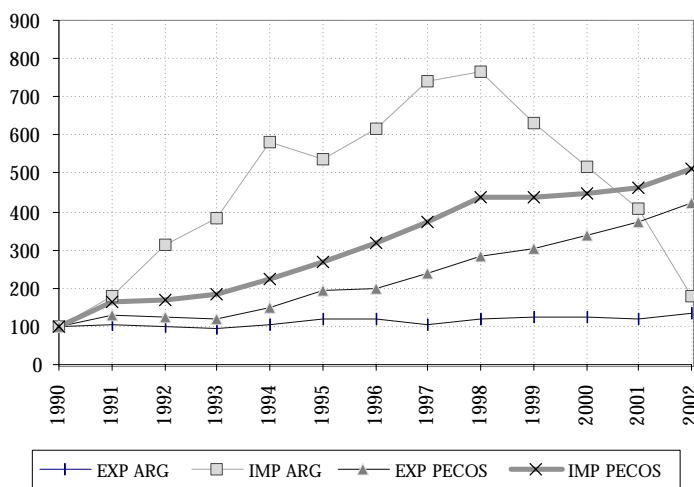
Las exportaciones (importaciones) de Polonia hacia la UE pasaron de 7.466 (4.693) millones de dólares en 1990 a 28.189 (34.005) millones de dólares en 2002, lo que significa un crecimiento del 278% (625%). Tasas de crecimiento similares muestra el comercio con la UE de los demás nuevos miembros. Se observa, entonces, que la integración comercial entre la UE-15 y los nuevos socios se fue incrementando progresivamente durante la última década.

### IV.2 - LAS IMPORTACIONES DE LA UE

Las importaciones de la Unión Europea totalizaron, en promedio anual para 1997-2000, 862.768 millones de dólares. De este total, el 0,6% fue provisto desde la Argentina y el 8,3% desde los nuevos miembros. La composición sectorial de las importaciones de la UE muestra que, para los sectores agroalimenticios, ninguno de los futuros socios considerado individualmente alcanza la participación de nuestro país como proveedor. Lo contrario se observa para el resto de los sectores.

El Gráfico IV.3 (*página siguiente*) muestra la composición sectorial del promedio anual de las importaciones que la UE realizó en 1997-2000.

Gráfico IV.1: Evolución temporal del comercio con la UE (1990=100)

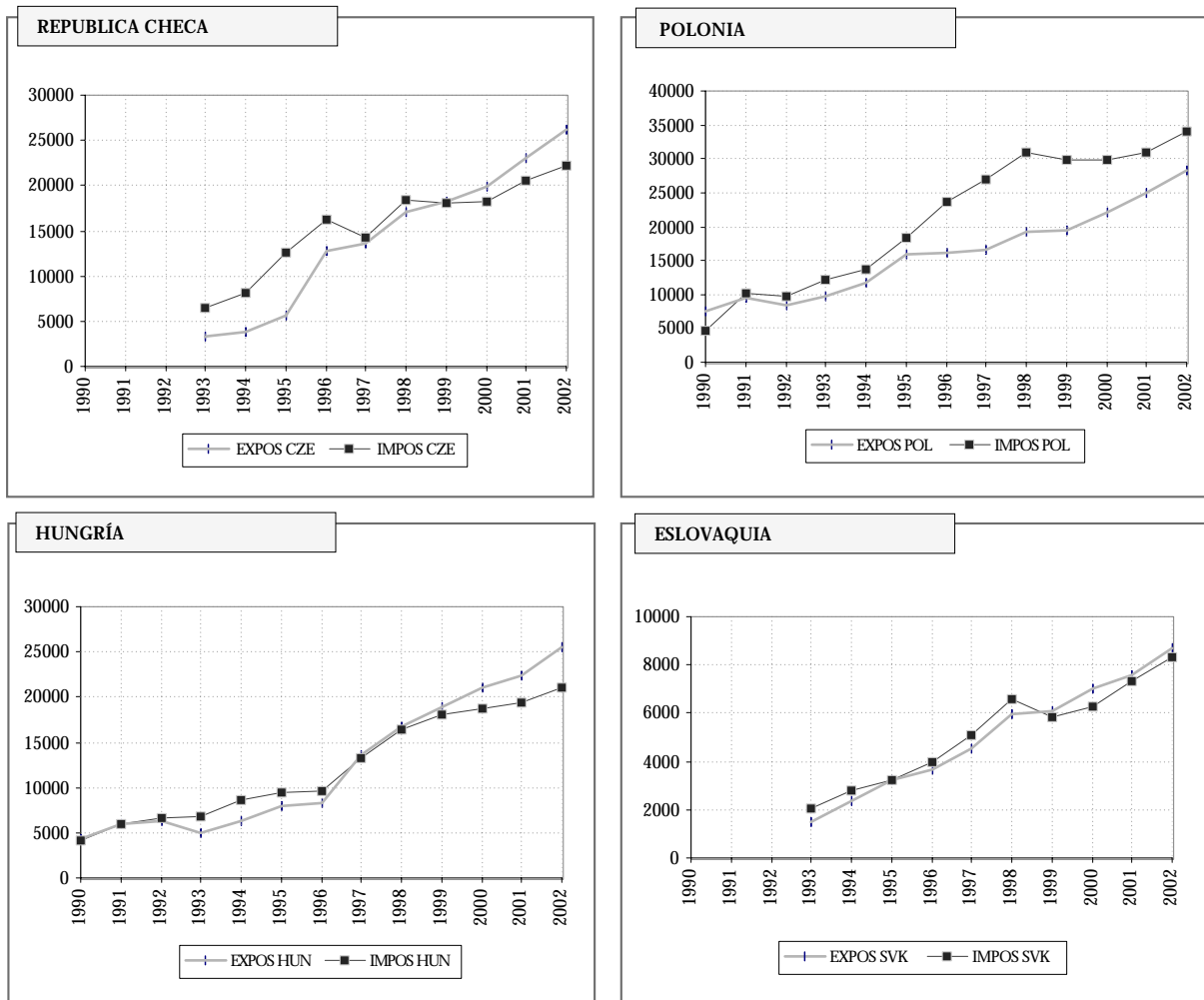


Fuente: CEI

20 Se utiliza este período debido a la falta de mejor información. La utilización de promedios anuales se mantiene a lo largo de todo el trabajo.

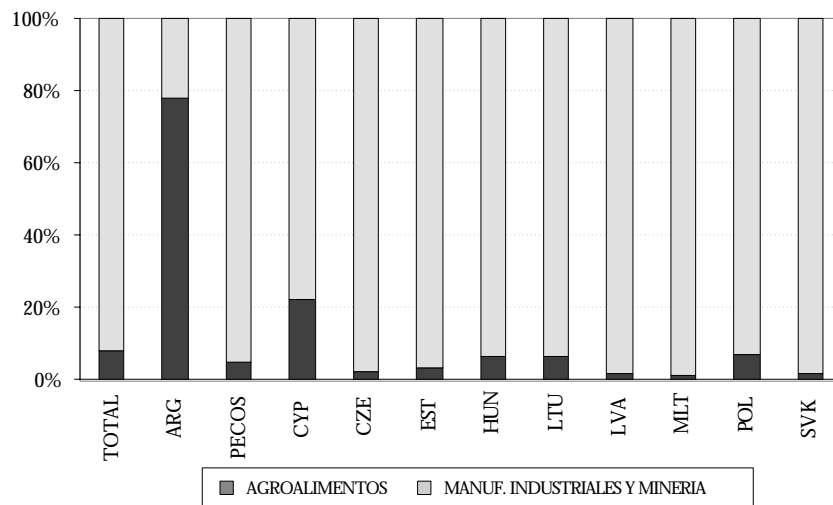
21 En 2003 las importaciones argentinas desde la UE se incrementaron 34% con respecto al año anterior.

**Gráfico IV.2: Evolución del comercio Polonia, Hungría y República Checa con UE (millones de dólares)**



Fuente: CEI

**Gráfico IV.3: Composición sectorial de las importaciones de la UE (en porcentaje promedio anual 1997-2000)**



Fuente: CEI

Los agroalimentos representan el 78% y el 5% de las importaciones de la UE desde la Argentina y desde los nuevos miembros, respectivamente. Entre los últimos, sólo Chipre muestra una participación marcadamente superior que alcanza el 22%. Se observa, además, que la composición sectorial de las importaciones de la UE desde los futuros socios está más cercana al patrón general de las compras de la UE.

**IV.3 - DESTINO DE LAS EXPORTACIONES<sup>22</sup>**

En este apartado se analiza la importancia de la UE como cliente de la Argentina y de los nuevos miembros. El Gráfico IV.4 muestra la participación de cada país/región como destino de las exportaciones de la Argentina y de los nuevos miembros.

Los países de Europa Central y Oriental destinan el 66% de sus exportaciones a la UE-15 (71.498 millones de dólares)<sup>23</sup>, lo que muestra un nivel de integración comercial similar al de los 15 miembros actuales de la UE. Por su parte, la Argentina destina 18% de sus exportaciones a la UE (4.517 millones de dólares)<sup>24</sup>.

**IV.4 - SALDO COMERCIAL CON LA UE**

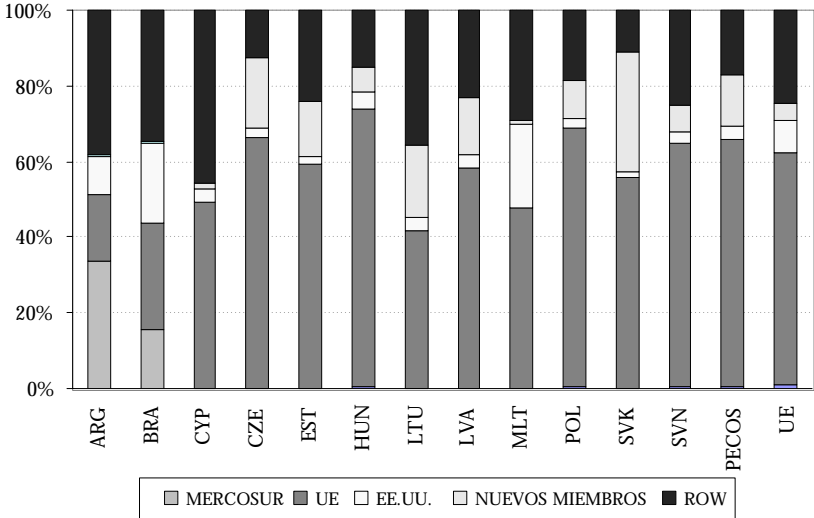
El Gráfico IV.5 muestra el valor comercializado por la Argentina y los nuevos miembros con la UE. El panel a

muestra el comercio de agroalimentos mientras que el panel b muestra el comercio de manufacturas industriales y minería.

Las exportaciones de agroalimentos hacia la UE de la Argentina y de los nuevos socios alcanzaron 3.399 y 3.341 millones de dólares de promedio anual en 1997-2000, respectivamente. Los agroalimentos tienen una participación de 75% y 5% en el total exportado a la UE-15 por la Argentina y los nuevos socios, respectivamente. Entre estos países los principales exportadores de agroalimentos hacia la UE son Polonia (1.282 millones de dólares), Hungría (1.118 millones de dólares) y República Checa (440 millones de dólares). Solamente Hungría muestra un saldo positivo en el comercio de agroalimentos con la UE (663 millones de dólares).

En resumen, de la información presentada en esta sección se desprenden dos hechos estilizados de importancia: i) el nivel de integración actual de los países de Europa Central y Oriental con la UE es similar al de la UE-15; y ii) la composición sectorial de las exportaciones a la UE de la Argentina y de los nuevos socios muestra importantes diferencias: mientras la primera se especializa en agroalimentos, los segundos lo hacen en manufacturas industriales y minería.

**Gráfico IV.4: Destino de las exportaciones**  
(en porcentaje promedio 1997-2000)

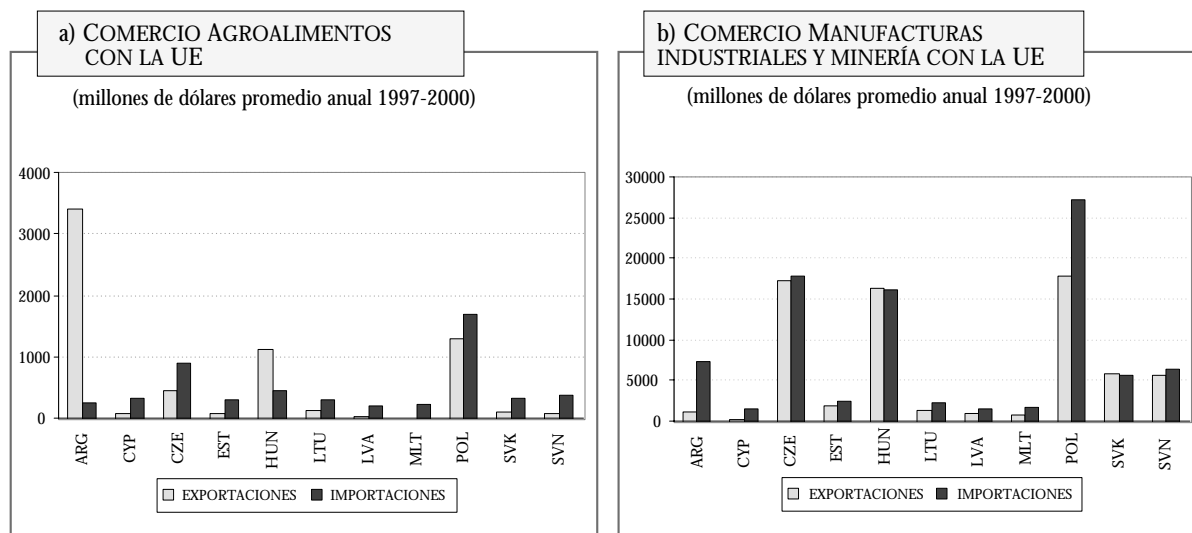


Fuente: CEI

<sup>22</sup> El origen de las importaciones muestra un patrón similar.  
<sup>23</sup> A continuación se ubican el resto del mundo (17%), los nuevos miembros (13%), Estados Unidos (3%) y el Mercosur (0,3%).  
<sup>24</sup> Ubicándose luego el Mercosur (34%), Estados Unidos (10%), el resto del mundo (38%) y los nuevos miembros (0,4%).



Gráfico IV.5 (paneles a y b)



Fuente: CEI

En esta sección se emplea el modelo de equilibrio general computado (CGE) desarrollado en el CEI<sup>25</sup> para realizar una primera estimación de los efectos de la ampliación de la EU sobre la Argentina. Se emplea el enfoque usual con modelos de simulación numérica en el que se calibra a una situación inicial para realizar luego un análisis contrafactual (Shoven y Whalley, 1992). Los resultados que arrojan este tipo de modelos, aunque dependen tanto de los supuestos como de la calidad de la información disponible para calibrarlos, han demostrado ser útiles para la formulación de políticas económicas (Devarajan y Robinson, 2002).

### V.1 - EL MODELO

El modelo de equilibrio general computado que se emplea en este trabajo divide a la economía mundial en los 11 países/regiones y 18 sectores productivos que se muestran en la Tabla V.1.

La principal fuente de información utilizada para construir la situación inicial que se emplea para calibrar el modelo es la quinta versión de la base de datos del GTAP (Dimaranan y McDougall, 2002). En la situación inicial se asume que los aranceles al comercio de manufacturas industriales entre los nuevos miembros y la UE son nulos como consecuencia de los Acuerdos Europeos<sup>26</sup>.

### V.3 - ESCENARIOS

Cuando se emplea un modelo de CGE es importante definir claramente los ejercicios de simulación que se realizan. La ampliación de la UE abarca, en términos generales, la integración política y legal, la integración de los mercados de trabajo y capital, la ampliación de la eurozona y la adopción de las directivas sociales europeas, mientras que los escenarios que se simulan

Tabla V.1: Sectores productivos y países/regiones

SECTORES PRODUCTIVOS			PAISES / REGIONES		
Productos primarios			1	ARG	Argentina
1	CEREA	Cereales	2	BRA	Brasil
2	VEGET	Vegetales y frutas	3	URY	Uruguay
3	OLEAG	Semillas oleaginosas	4	CAN	Canadá
4	OTRAG	Otros productos agrícolas	5	USA	Estados Unidos
5	GANAD	Ganadería	6	XAM	Resto de América
6	MINER	Minería	7	E_U	Unión Europea
Manufacturas livianas			8	HUN	Hungría
7	CARNE	Productos de la carne	9	POL	Polonia
8	ACEIT	Aceites y grasas vegetales	10	XCE	Resto de Europa Central
9	LACTE	Productos lácteos	11	ROW	Resto del Mundo
10	ALIME	Industria alimenticia			
11	AZUCA	Azúcar			
12	TEXTI	Textiles e indumentaria			
13	MADER	Otras manufacturas livianas			
Manufacturas pesadas					
14	PETRO	Industria petroquímica			
15	METAL	Productos metálicos			
16	VEHIC	Vehículos y sus partes			
17	MAQUI	Maquinaria y equipo			
Servicios					
18	SERVI	Servicios			

Fuente: CEI

<sup>25</sup> La descripción completa del modelo, junto con otras aplicaciones, puede consultarse en CEI (2002).

<sup>26</sup> La base de datos del GTAP no incorpora los resultados de estos acuerdos en términos de preferencias arancelarias por lo que fue necesario corregirla.

sólo incluyen la reducción de las barreras al comercio entre la UE-15 y los países de Europa Central y Oriental y la armonización de las tasas arancelarias hacia los niveles vigentes en la UE-15. De manera complementaria, se simulan escenarios donde se incrementa la productividad agrícola en los nuevos socios. Los tres escenarios que se simulan son los siguientes:

- E1: Ampliación de la Unión Europea. Se suman a la UE, mediante la eliminación de los aranceles bilaterales, los siguientes países/regiones: Hungría; Polonia; y Resto de Europa Central<sup>27</sup>. También se asume que estos tres países/regiones adoptan los aranceles de la UE para las importaciones originadas en terceros países.
- E2: Ampliación de la Unión Europea combinada con aumento de la productividad agrícola del 5% en Hungría; Polonia; y Resto de Europa Central.
- E3: Ampliación de la Unión Europea combinada con aumento de la productividad agrícola del 10% en Hungría; Polonia; y Resto de Europa Central.

#### V.4 - RESULTADOS

##### RESULTADOS AGREGADOS

La Tabla V.2 muestra los resultados agregados que arrojan las estimaciones de equilibrio general computado.

Los resultados muestran que el efecto agregado -tanto en términos de bienestar como de comercio- de la

ampliación de la UE sobre la Argentina es casi nulo debido a las siguientes razones: i) la composición sectorial de las exportaciones a la UE de los nuevos miembros y de nuestro país es diferente; ii) los aranceles entre la UE-15 y los países de Europa Central y Oriental son bajos en la situación inicial; iii) el impacto a nivel agregado sobre la UE-15 es poco relevante; y iv) debido a que el comercio de la Argentina con los nuevos socios es poco importante en la situación inicial, los cambios en las tasas arancelarias de estos países no la afectan directamente. El impacto de la ampliación sobre los nuevos miembros es, por otro lado, de importancia.

##### RESULTADOS SECTORIALES

En la Tabla V.3 (*página siguiente*) se presenta el impacto que tiene la ampliación de la UE sobre las cantidades producidas y exportadas -al mundo y a la UE-15- por la Argentina.

Se observa, en consonancia con los resultados agregados, que las variaciones en los niveles de producción son pequeñas ya que en ningún caso superan el 1%. Los cambios más importantes se dan en los sectores agroalimenticios, destacándose ganadería y productos de la carne. Incluso para los países de la UE-15 la ampliación tiene un efecto poco importante sobre los niveles de producción, especialmente en los sectores manufactureros. Para los nuevos miembros, en cambio, los niveles de producción aumentan especialmente en los sectores agroalimenticios, resultado que se explica por el cambio en precios relativos que se produce con la ampliación de la UE.

Tabla V.2: Resultados agregados para la Argentina

	ESCENARIO		
	E1	E2	E3
Variación equivalente (mill. US\$)	-42,69	-52,88	-62,94
PBI real (cambio %)	-0,002	-0,002	-0,003
Volumen exportaciones (cambio %)	-0,102	-0,114	-0,125
Volumen importaciones (cambio %)	-0,162	-0,192	-0,221
Términos del intercambio (cambio%)	-0,094	-0,117	-0,140

- E1: Ampliación UE.

- E2: Ampliación UE + Aumento Productividad 5%.

- E3: Ampliación UE + Aumento Productividad 10%.

<sup>27</sup> La versión de la base de datos del GTAP que se emplea sólo contiene información para estos países. El Resto de Europa Central incluye a Bulgaria, República Checa, Rumania, Eslovaquia y Eslovenia. Por lo tanto, los escenarios simulados corresponden a la ampliación de la UE a 27 miembros.

**Tabla V.3: Cambios en las cantidades producidas y exportadas por la Argentina**  
(en porcentaje)

SECTOR PRODUCTIVO	PRODUCCION			EXPORTACION AL MUNDO			EXPORTACION A LA UE		
	E1	E2	E3	E1	E2	E3	E1	E2	E3
Cereales	-0,1	-0,2	-0,2	-0,1	-0,1	-0,2	-3,4	-4,6	-5,9
Vegetales y frutas	0,1	0,1	0,1	1,4	1,2	1,0	1,5	0,9	0,4
Semillas oleaginosas	0,2	0,2	0,2	3,5	3,4	3,3	4,3	4,1	3,9
Otros productos agrícolas	0,3	0,3	0,2	1,2	1,1	1,0	2,1	1,7	1,3
Ganadería	-0,4	-0,4	-0,5	-0,1	-0,7	-1,2	-5,5	-6,8	-8,1
Minería	0,1	0,1	0,1	0,1	0,1	0,2	0,5	0,7	0,8
Productos de la carne	-0,7	-0,8	-0,8	-9,6	-10,5	-11,4	-21,2	-23,2	-25,1
Aceites y grasas vegetales	0,0	0,0	-0,1	0,0	0,0	-0,1	-2,1	-2,4	-2,7
Productos lácteos	0,0	0,0	0,0	-0,8	-1,0	-1,1	-63,0	-65,6	-67,9
Industria alimenticia	-0,1	-0,1	-0,1	-1,5	-1,8	-2,0	-9,4	-10,6	-11,7
Azúcar	-0,1	-0,1	-0,1	-0,2	-0,2	-0,3	-70,4	-72,1	-73,7
Textiles e indumentaria	0,0	0,0	0,1	0,8	1,0	1,1	-0,1	0,3	0,6
Otras manufacturas livianas	0,1	0,1	0,1	0,6	0,8	0,9	-0,1	0,1	0,4
Industria petroquímica	0,1	0,1	0,1	0,6	0,8	0,9	0,0	0,1	0,3
Productos metálicos	0,1	0,1	0,1	0,8	1,0	1,2	0,0	0,3	0,6
Vehículos y sus partes	0,0	0,0	0,0	-0,1	0,0	0,1	-0,7	-0,5	-0,3
Maquinaria y equipo	0,1	0,1	0,1	0,3	0,4	0,5	0,0	0,1	0,2
Servicios	0,0	0,0	0,0	0,9	1,0	1,1	0,4	0,5	0,6

- E1: Ampliación UE.

- E2: Ampliación UE + Aumento Productividad 5%.

- E3: Ampliación UE + Aumento Productividad 10%.

Para la Argentina, los sectores que más disminuyen sus exportaciones hacia la UE-15 son: productos de la carne (21%); industria alimenticia (10%); y aceites y grasas vegetales (2%). La Argentina logra, sin embargo, reorientar sus exportaciones hacia otros destinos. Sólo en el primer caso se produce también una caída importante del total exportado, ya que supera los 100 millones de dólares.

#### REMUNERACION FACTORIAL

La Tabla V.4 muestra los efectos sobre la remuneración real<sup>28</sup> de los factores que tiene la ampliación de la UE.

La remuneración del factor productivo tierra, un indicador de cómo es afectado el sector agrícola, disminuye en la Argentina en alrededor de 0,7%<sup>29</sup>

mientras que en los nuevos miembros aumenta significativamente. Los cambios en la remuneración real de los demás factores productivos se explican por el incremento de los niveles de producción de sectores más intensivos en el uso de estos factores.

También utilizando un modelo de CGE, Frandsen et al. (2000) encuentran que las importaciones de productos agrícolas de la UE desde los países de Europa Central y Oriental desplazarían sólo marginalmente a las originadas en Estados Unidos y en los países de América Latina.

Una de las principales desventajas de la metodología del equilibrio general computado es que no permite un análisis con suficiente desagregación sectorial de los efectos de la ampliación de la UE, por lo que en las siguientes dos secciones el análisis se realiza al nivel de subpartida del Sistema Armonizado<sup>30</sup>.

<sup>28</sup> Calculada como el cociente entre la remuneración factorial nominal y el índice de precios al consumidor.

<sup>29</sup> Algo similar ocurre en los demás países que no pertenecen a la UE-25.

**Tabla V.4: Cambios en la remuneración factorial real en la Argentina**  
(en porcentaje)

FACTOR PRODUCTIVO	ESCENARIO		
	E1	E2	E3
Tierra	-0,54	-0,70	-0,86
Trabajo no calificado	0,01	0,01	0,01
Trabajo calificado	0,02	0,03	0,03
Capital	0,01	0,01	0,02
Recursos naturales	0,23	0,34	0,45

- E1: Ampliación UE.

- E2: Ampliación UE + Aumento Productividad 5%.

- E2: Ampliación UE + Aumento Productividad 10%.

30 El Sistema Armonizado se utiliza usualmente para clasificar los flujos comerciales. Las subpartidas corresponden a la clasificación a seis dígitos del Sistema Armonizado.

## VI - AMENAZAS PARA LA ARGENTINA EN LA UNIÓN EUROPEA

La ampliación de la UE puede amenazar las exportaciones argentinas si los países de Europa Central y Oriental desplazan a la Argentina como proveedor de la UE-15. Actualmente, tanto la Argentina como los nuevos miembros enfrentan barreras comerciales para ingresar al mercado de la UE-15, mientras que luego de la ampliación los segundos podrán vender sus productos sin enfrentar ningún tipo de barrera comercial. En el contexto de la ampliación, las barreras comerciales que enfrentan los países de Europa Central y Oriental deben entenderse en un sentido amplio incluyendo, por ejemplo, costos de transacción que disminuirán cuando estos países se incorporen al mercado único de la UE. La unificación de la legislación hará a los productos de los nuevos miembros más baratos vis-à-vis los originados en terceros países como la Argentina. Debido a que la ampliación de la UE implica una disminución de los costos de transacción, en el análisis subsiguiente se considera que no sólo las subpartidas con altos aranceles en la UE son las amenazadas<sup>31</sup>. Adicionalmente, el mercado común puede estimular una mayor sustituibilidad entre productos ya que luego de la ampliación es esperable que los productos de los nuevos socios sean considerados por los consumidores más similares a los de la UE-15 debido a la implementación de estándares comunes.

Con el fin de identificar las exportaciones argentinas con mayor probabilidad de ser afectadas por la ampliación de la UE, se tienen en cuenta los siguientes aspectos: i) complementariedad comercial entre la UE-15 y los nuevos miembros; ii) las ventajas comparativas de la Argentina vis-à-vis los países de Europa Central y Oriental; y iii) importancia de la UE-15 como destino de las exportaciones argentinas. El análisis se realiza para cada país de los nuevos socios al nivel de subpartidas que corresponde a seis dígitos del Sistema Armonizado. Los pasos que se siguen en el análisis son los siguientes:

1) *Complementariedad comercial de los nuevos miembros con la UE.* La complementariedad comercial se mide con el Índice de Complementariedad Comercial (ICC) que permite detectar el grado de coincidencia entre las exportaciones de los nuevos miembros y las importaciones de la UE<sup>32</sup>. Las amenazas para la Argentina son más probables en aquellas subpartidas para las que existe complementariedad comercial entre los países de Europa Central y Oriental y la UE por lo que el ICC toma un valor mayor a uno.

2) *Ventajas comparativas de la Argentina y de los nuevos miembros.* Si para una misma subpartida la Argentina muestra menores ventajas comparativas que los nuevos socios, es más probable que estos países la desplacen como proveedor de la UE luego de una mejora en sus condiciones de acceso. A los fines de la medición, se utilizan los índices de Ventaja Comparativa Revelada (VCR) de la Argentina y de los nuevos miembros, por lo que una subpartida cumple con esta condición si

$$VCR_i^{ARG} < VCR_i^{PECOSj}.$$

donde  $VCR_i^A$  es el índice de VCR del país A para la subpartida  $i$ <sup>33</sup>.

3) *Importancia de la UE como cliente actual de la Argentina.* El costo para la Argentina de ser desplazada por los países de Europa Central y Oriental como proveedor de importaciones de la UE es mayor si la UE es actualmente un destino importante para sus ventas externas. Como indicador de la dependencia de las exportaciones argentinas del mercado de la UE se emplea el cociente entre exportaciones argentinas a la UE y exportaciones argentinas al mundo, tomando el promedio de este cociente como umbral. Una subpartida  $i$  cumple con este criterio si

$$\frac{X_i^{ARG,UE}}{X_i^{ARG,MUNDO}} > \frac{X^{ARG,UE}}{X^{ARG,MUNDO}}$$

31 Cabe recordar que sólo algunos productos agrícolas de los nuevos socios enfrentan barreras arancelarias para ingresar al mercado de la UE.

32 La fórmula de cálculo del ICC se presenta en el Apéndice A.

33 La fórmula para el cálculo del índice de ventaja comparativa revelada se presenta en el Apéndice A.

La figura siguiente resume la manera en que se detectan las amenazas para las exportaciones argentinas hacia la UE-15.

Las amenazas se clasifican en los siguientes cuatro grupos según cumplan o no cada uno de los tres criterios mencionados:

- *Amenazas muy fuertes*. Son subpartidas para las que la probabilidad de desplazamiento es mayor ya que se cumplen las siguientes tres condiciones: i) existe complementariedad comercial entre los nuevos miembros y la UE; ii) estos países muestran mayor ventaja comparativa que nuestro país; y iii) la UE es destino importante para las ventas externas de la Argentina.
- *Amenazas fuertes*. A diferencia del grupo anterior, incluye subpartidas para las que la UE no es cliente importante de la Argentina actualmente, por lo que la ampliación no tendría un impacto especialmente grave en términos de desplazamiento de las ventas externas de esa subpartida.

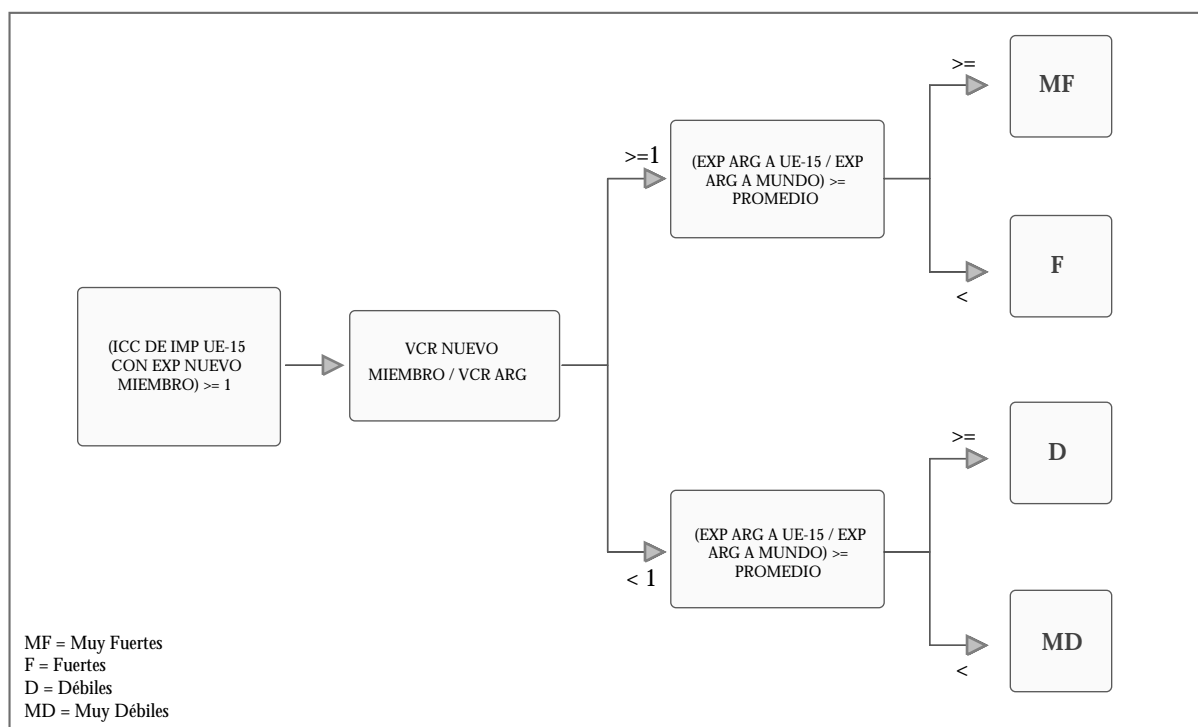
- *Amenazas débiles*. Son subpartidas para las que la Argentina no muestra ventajas comparativas vis-à-vis los nuevos socios a la vez que la UE es un destino importante para las ventas externas de nuestro país. Esta situación podría cambiar luego de la ampliación si los países de Europa Central y Oriental modifican su especialización exportadora.

- *Amenazas muy débiles*. Incluye subpartidas para las que la UE no es cliente importante de la Argentina al mismo tiempo que la Argentina revela ventajas comparativas en relación a los nuevos socios. Sin embargo, la existencia de complementariedad comercial entre estos países y la UE hace suponer que, luego de la ampliación, la probabilidad de aumento de las exportaciones es mayor para los nuevos miembros que para la Argentina.

### VI.1 - ANÁLISIS AGREGADO

La Tabla VI.1 (*página siguiente*) muestra el valor de las exportaciones argentinas hacia la UE amenazadas por el conjunto de los nuevos miembros. La

Figura VI.1: Detección de amenazas para las exportaciones argentinas hacia la UE

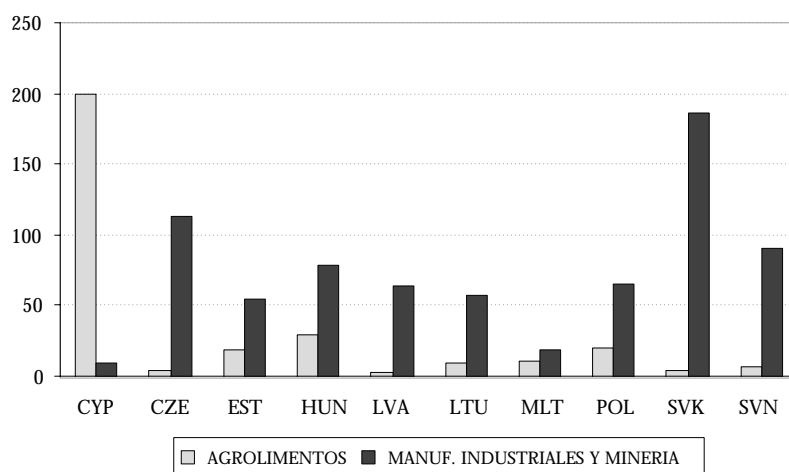


**Tabla VI.1: Amenazas para las exportaciones argentinas por ampliación UE**  
(millones de dólares promedio anual 1997-2000)

SECCION	TIPO				TOTAL
	MF	F	D	MD	
Productos del reino animal	44	1	331	0	350
Productos del reino vegetal	141	2	309	190	551
Grasas y aceites	2	3	4	79	85
Ind. alimenticia, bebidas y tabaco	62	8	372	4	393
Productos minerales	4	0	0	0	5
Industrias químicas	26	4	72	3	103
Plástico y caucho	14	6	0	2	19
Pieles y cuero	28	1	61	96	159
Madera y sus manufacturas	23	2	19	1	25
Papel y sus manufacturas	1	6	46	0	53
Textiles y sus manufacturas	4	3	66	11	83
Calzados y accesorios	6	1	0	0	6
Cerámicos y vidrio	5	1	4	0	6
Piedras preciosas	1	0	0	0	1
Metales y sus manufacturas	143	12	67	0	155
Maquinas y aparatos	24	24	13	0	61
Material de transporte	103	12	0	23	138
Óptica y relojería	1	2	0	0	3
Armas	0	0	0	0	0
Otras manufacturas	5	4	0	4	9
Objetos de arte	1	0	0	0	1
<b>TOTAL</b>	<b>637</b>	<b>91</b>	<b>1.365</b>	<b>414</b>	<b>2.206</b>

Fuente: CEI

**Gráfico VI.1: Amenazas muy fuertes para las exportaciones argentinas por ampliación UE según nuevo miembro**  
(millones de dólares promedio anual 1997-2000)



Fuente: CEI

información se presenta clasificada por secciones del Sistema Armonizado<sup>34</sup>. Para obtener el total se consideran como amenazadas aquellas subpartidas para las que existe complementariedad comercial entre la UE

y los países de Europa Central y Oriental<sup>35</sup>. El Gráfico VI.1 muestra el valor de las amenazas para las exportaciones argentinas distinguiendo los agroalimentos de las manufacturas industriales y minería.

<sup>34</sup> Los resultados a nivel de capítulos del Sistema Armonizado se muestran en el Apéndice C al final del trabajo, mientras que la información correspondiente al nivel de subpartidas del Sistema Armonizado puede consultarse en el Apéndice E que se encuentra disponible solicitándolo a los autores.

<sup>35</sup> De esta manera se evita sumar más de una vez la misma subpartida. Por este motivo la columna de total es distinta de la suma de las otras cuatro columnas.



Se identificaron 637 millones de dólares -que equivale al 14% del promedio anual exportado por nuestro país a la UE en 1997-2000- como las exportaciones argentinas más fuertemente amenazadas por la ampliación de la UE. De este total, 39% corresponde a agroalimentos y el 61% restante a manufacturas industriales y minería. Entre los agroalimentos sobresalen frutas, bebidas y carne, mientras que entre las manufacturas industriales y minería lo hacen hierro y acero, vehículos y sus partes y aluminio y sus manufacturas. Para los agroalimentos, las amenazas más importantes se originan en Chipre (199 millones de dólares), Hungría (30 millones de

dólares), Polonia (20 millones de dólares) y Estonia (19 millones de dólares). Para las manufacturas industriales y minería, las principales amenazas se originan en Eslovaquia (187 millones de dólares), República Checa (113 millones de dólares), Eslovenia (91 millones de dólares) y Hungría (79 millones de dólares). Todos los nuevos socios -excepto Malta- amenazan las exportaciones argentinas en más de 65 millones de dólares cada uno.

La Tabla VI.2 muestra las principales subpartidas que la Argentina exporta a la UE resaltando las que representan amenazas clasificadas como muy fuertes.

**Tabla VI.2: Principales subpartidas que la Argentina exporta a la UE**  
(millones de dólares promedio anual 1997-2000)

SUBPARTIDA	EXP ARG A UE (\$)	EXP ARG A MUNDO (\$)	EXP UE / EXP MUNDO (%)	EXP PECOS A UE (\$)	TIPO AMENAZA
2304.00 Harinas de soja	1.116	1.939	57,6	0	-
0201.30 Carne bovina deshuesada fresca	231	342	67,6	1	-
1005.90 Maíz excepto para siembra	173	1.095	15,8	22	MD
1201.00 Porotos de soja incluso quebrantados	157	521	30,2	0	-
2306.30 harinas de girasol	133	159	83,8	4	D
0306.13 Camarones y langostinos congelados	123	147	83,5	1	-
2603.00 Minerales de cobre y sus concentrados	123	342	35,9	1	-
1202.20 Maníes sin cascara incluso quebrantados	100	164	60,9	0	-
1206.00 Semillas de girasol incluso quebrantadas	93	115	80,4	54	D
0304.20 Filetes de pescado congelados	83	244	33,8	61	D
0808.20 Peras y membrillos	81	173	47,0	1	-
4104.31 Cueros y pieles de bovino o de equino	81	547	14,8	35	MD
1512.11 Aceite de girasol en bruto	77	737	10,4	3	MD
1602.50 Preparaciones bovinas	71	198	35,9	11	D
0307.99 Invertebrados acuáticos excluyendo crustáceos	69	229	30,2	0	-
0805.30 Limones	63	87	71,8	4	MF
2401.20 Tabaco desnervado	57	135	42,4	6	D
0205.00 Carne de la especie caballara, asnal y mular	54	61	88,1	15	D
0202.30 Carne bovina deshuesada congelada	53	178	30,0	10	D
0808.10 Manzanas frescas	49	99	49,6	11	D
0303.78 Merluzas congeladas	49	58	84,6	0	D
4703.21 Pasta química de madera de conífera	46	108	43,0	19	D
0713.33 Poroto común	46	157	29,2	3	D
0409.00 Miel natural	41	95	43,2	18	D
2204.21 Vinos excluyendo espumosos	41	109	37,6	42	MF
8708.40 Cajas de cambio	41	209	19,4	229	MF
1508.10 Aceite de maní en bruto	38	58	66,2	0	-
5101.11 Lana esquilada	36	46	79,8	4	D
8802.40 Aviones y otros vehiculos aereos	33	59	55,4	205	MF
7605.11 Alambre de aluminio	30	36	83,8	22	MF

La principal subpartida de exportaciones argentinas hacia la UE, harinas de soja, que representó 1.116<sup>36</sup> millones de dólares en el promedio anual 1997-2000, no aparece como amenazada por la incorporación de los países de Europa Central y Oriental a la UE, ya que ninguno de estos países muestra complementariedad comercial con la UE para esta subpartida<sup>37</sup>. Tampoco aparecen como amenazadas las exportaciones argentinas hacia la UE de carne bovina que totalizaron 231 millones de dólares de promedio anual en el mismo período.

La principal amenaza corresponde a la subpartida maíz excepto para siembra, con exportaciones argentinas hacia la UE de 173 millones de dólares<sup>38</sup> ubicándose luego harinas de girasol, con exportaciones hacia la UE por 133 millones de dólares. Otra subpartida amenazada es semillas de girasol incluso quebrantadas, con exportaciones a la UE por 93 millones de dólares.

Los resultados presentados se explican porque los patrones de comercio sectorial de la Argentina y de los países de Europa Central y Oriental con la UE muestran importantes diferencias: mientras la primera exporta principalmente agroalimentos, los segundos exportan principalmente manufacturas industriales y minería. Cabe remarcar que en el rubro agroalimenticio las amenazas fuertes suman 262 millones de dólares equivalentes al 5,8% del total exportado por nuestro país a la UE.

## VI.2 - ANÁLISIS POR PAÍS

En los siguientes apartados se analizan las amenazas a las exportaciones argentinas hacia la UE de cada uno de los nuevos socios clasificadas en los cuatro tipos que se describieron más arriba. Con el fin de facilitar la lectura, los cuadros muestran las tres principales amenazas originadas en cada uno de estos países clasificadas al nivel de capítulo del Sistema Armonizado<sup>39</sup>. La columna (1) muestra las exportaciones argentinas hacia la UE mientras que en la columna (2) se presentan las exportaciones de

nuestro país al mundo. La columna (3) expone las exportaciones de los nuevos miembros hacia la UE. En la columna (4) aparece la participación de la UE en el total exportado por la Argentina. Los capítulos se ordenan en orden decreciente según el valor exportado por nuestro país hacia la UE. Cuando los países de Europa Central y Oriental son considerados individualmente, se observa que ninguno muestra niveles de exportación comparables a los argentinos para la mayoría de los agroalimentos.

### *Chipre*

Chipre amenaza exportaciones argentinas a la UE-15 por un total de 406 millones de dólares. Tanto las amenazas fuertes como las débiles corresponden a productos agroalimenticios. La columna (3) muestra que los niveles de exportación de Chipre para las amenazas muy fuertes son pequeños en relación a los argentinos (37 y 209 millones de dólares, respectivamente), lo que indica que sería difícil para este país desplazar a la Argentina como proveedor de la UE. Entre las amenazas fuertes, sólo en los casos del juego de uva y de las máquinas y aparatos mecánicos, Chipre muestra niveles de exportación hacia la UE superiores a los argentinos. En estos casos, sin embargo, las exportaciones de nuestro país hacia la UE totalizaron 4 millones de dólares.

### *República Checa*

En el caso de República Checa, las amenazas fuertes se dan para productos manufacturados, destacándose aviones y otros vehículos aéreos, vehículos y sus partes y neumáticos de caucho con exportaciones hacia la UE por 41, 14 y 13 millones de dólares, respectivamente. Para todos los productos fuertemente amenazados, las exportaciones de República Checa hacia la UE superan a las argentinas, lo que indicaría una mayor probabilidad de desplazamiento. Las amenazas débiles más

36 En 2003 la Argentina exportó harinas de soja a la UE por 1.826 millones de dólares.

37 Más abajo se profundiza en este resultado al analizar los niveles de producción de la Argentina y de los nuevos miembros.

38 Cabe aclarar que se trata de una amenaza muy débil.

39 Los cuadros del Apéndice G, que se encuentra disponible solicitándolo a los autores, muestran todas las amenazas clasificadas al nivel de subpartida del Sistema Armonizado.

**Tabla VI.3a: Exportaciones argentinas a la UE amenazadas por Chipre**

(millones de dólares promedio anual 1997-2000)

TIPO	CAPITULO	EXPORTACIONES			% UE EN EXP ARG
		ARG A UE	ARG TOTAL	CYP A UE	
		(1)	(2)	(3)	(4)
	TOTAL	208,6	382,6	37,2	54,5
MF	8 Frutas	132,2	176,9	23,8	74,8
	22 Bebidas	47,2	141,9	4,0	33,2
	3 Pescados, crustáceos, moluscos, etc.	9,2	15,7	0,5	58,7
	TOTAL	11,5	616,7	61,3	1,9
F	20 Preparaciones de legumbres, hortalizas, frutos, etc	3,0	78,7	3,8	3,8
	15 Grasas y aceites	2,7	156,5	0,0	1,7
	84 Máquinas y aparatos mecánicos	1,1	33,2	2,6	3,4
	TOTAL	186,1	468,2	0,7	39,7
D	2 Carne	53,4	178,1	0,2	30,0
	4 Productos lacteos, huevos, miel, etc.	41,1	95,2	0,0	43,2
	41 Piel y cueros	27,6	68,5	0,4	40,3
	TOTAL	0,1	68,4	0,1	0,1
MD	20 Preparaciones de legumbres, hortalizas, frutos, etc	0,1	68,4	0,1	0,1
TOTAL		406,3	1.536,0	99,2	26,4

Nota: Un único capítulo del Sistema Armonizado pudo ser clasificado como amenaza muy débil.

Fuente: CEI

**Tabla VI.3b: Exportaciones argentinas a la UE amenazadas por República Checa**

(millones de dólares promedio anual 1997-2000)

TIPO	CAPITULO	EXPORTACIONES			% UE EN EXP ARG
		ARG A UE	ARG TOTAL	CZE A UE	
		(1)	(2)	(3)	(4)
	TOTAL	117,2	328,9	2.533,5	35,6
MF	88 Navegacion aerea	40,9	97,6	208,8	41,9
	87 Vehículos y sus partes	13,5	45,7	982,1	29,5
	40 Caucho y sus manufacturas	13,1	60,6	120,2	21,6
	TOTAL	24,8	597,4	4.188,1	4,1
F	87 Vehículos y sus partes	5,1	87,7	595,5	5,8
	40 Caucho y sus manufacturas	4,3	73,0	193,1	5,9
	94 Muebles	4,3	116,6	666,7	3,6
	TOTAL	575,1	1.130,7	146,5	50,9
D	23 Residuos de las industrias alimentarias	133,2	159,0	1,4	83,8
	12 Oleaginosas	93,0	116,0	4,8	80,2
	16 Preparaciones de carne, de pescado, etc.	71,0	198,0	0,0	35,9
	TOTAL	2,0	143,6	32,7	1,4
MD	29 Productos químicos orgánicos	0,8	22,4	4,9	3,4
	52 Algodón	0,5	5,5	1,6	8,4
	85 Maquinas y aparatos eléctricos	0,3	6,4	4,6	4,1
TOTAL		719,0	2.200,6	6.900,8	32,7

Fuente: CEI

importantes corresponden a agroalimentos sobresaliendo harinas de girasol con exportaciones checas hacia la UE equivalentes al 1% de las argentinas.

### *Estonia*

Estonia amenaza al 12% (539 millones de dólares) de las exportaciones argentinas hacia la UE correspondiendo, de este total, 90 millones de dólares

a amenazas fuertes a la vez que 68% de este valor se explica por productos de las manufacturas industriales entre los que se destacan peletería y sus confecciones, pescados, crustáceos, moluscos, etc. y maderas en bruto. En los dos últimos casos, las exportaciones de Estonia superan a las argentinas, lo que indicaría una mayor probabilidad de desplazamiento. Los resultados revelan, en términos generales, que las principales exportaciones a la UE de la Argentina y de Estonia no se superponen.

**Tabla VI.3c: Exportaciones argentinas a la UE amenazadas por Estonia**  
(millones de dólares promedio anual 1997-2000)

TIPO	CAPITULO	EXPORTACIONES			% UE EN EXP ARG
		ARG A UE	ARG TOTAL	EST A UE	
		(1)	(2)	(3)	(4)
	TOTAL	73,6	146,5	171,8	50,2
MF	43 Peletería y sus confecciones	15,8	23,5	8,4	67,4
	3 Pescados, crustáceos, moluscos, etc.	13,4	23,4	15,3	57,3
	44 Madera y sus manufacturas, carbón vegetal	12,6	20,2	72,0	62,5
	TOTAL	16,5	346,2	798,7	4,8
F	76 Aluminio y sus manufacturas	6,4	66,3	27,0	9,7
	44 Madera y sus manufacturas, carbón vegetal	2,2	44,6	135,6	4,8
	16 Preparaciones de carne, de pescado, etc.	2,0	31,8	0,9	6,2
	TOTAL	432,4	761,8	9,6	56,8
D	3 Pescados, crustáceos, moluscos, etc.	156,8	385,0	4,9	40,7
	23 Residuos de las industrias alimentarias	133,2	159,0	0,1	83,8
	12 Oleaginosas	92,6	115,2	3,3	80,4
	TOTAL	16,2	309,1	7,1	5,2
MD	52 Algodón	10,7	200,0	5,3	5,4
	40 Caucho y sus manufacturas	2,2	18,2	0,0	12,0
	89 Buques	1,3	22,0	0,8	6,1
<b>TOTAL</b>		<b>538,6</b>	<b>1.563,7</b>	<b>987,2</b>	<b>34,4</b>

Fuente: CEI

**Tabla VI.3d: Exportaciones argentinas a la UE amenazadas por Hungría**  
(millones de dólares promedio anual 1997-2000)

TIPO	CAPITULO	EXPORTACIONES			% UE EN EXP ARG
		ARG A UE	ARG TOTAL	HUN A UE	
		(1)	(2)	(3)	(4)
	TOTAL	108,7	181,4	790,3	59,9
MF	76 Aluminio y sus manufacturas	29,8	35,5	20,0	83,8
	2 Carne	19,6	20,1	16,6	97,4
	44 Madera y sus manufacturas, carbón vegetal	11,9	19,1	71,2	62,5
	TOTAL	25,5	830,7	6.985,7	3,1
F	84 Máquinas y aparatos mecánicos	9,5	259,5	4.371,2	3,7
	94 Muebles	4,1	114,2	417,5	3,6
	85 Maquinas y aparatos eléctricos	2,0	102,7	1.046,4	2,0
	TOTAL	532,9	1.024,3	146,7	52,0
D	23 Residuos de las industrias alimentarias	160,6	189,0	2,1	85,0
	12 Oleaginosas	97,1	121,0	39,1	80,3
	16 Preparaciones de carne, de pescado, etc.	71,0	198,0	0,8	35,9
	TOTAL	254,6	2.115,3	79,6	12,0
MD	10 Cereales	173,5	1.094,9	21,4	15,8
	15 Grasas y aceites	79,4	893,1	1,8	8,9
	44 Madera y sus manufacturas, carbón vegetal	0,7	7,8	5,3	8,4
<b>TOTAL</b>		<b>921,7</b>	<b>4.151,8</b>	<b>8.002,3</b>	<b>22,2</b>

Fuente: CEI

### Hungría

El total de exportaciones argentinas amenazadas por Hungría asciende a 922 millones de dólares lo que equivale al 20% del total exportado por la Argentina a la UE. Las amenazas muy fuertes de mayor importancia son carne entre los agroalimentos y aluminio y sus manufacturas entre las manufacturas de origen industrial. Al igual que para los demás países de Europa Central y Oriental, las principales amenazas originadas

en Hungría corresponden a productos industriales. Para las amenazas clasificadas como fuertes, las exportaciones húngaras son muy superiores a las argentinas lo cual sugiere que las posibilidades argentinas de aumentar las exportaciones al mercado europeo en estos productos es menor vis-à-vis la situación anterior a la ampliación de la UE. Las amenazas débiles corresponden, en su mayoría, a agroalimentos destacándose semillas de girasol incluso quebrantadas y maíz excepto para siembra.

**Tabla VI.3e: Exportaciones argentinas a la UE amenazadas por Letonia**  
(millones de dólares promedio anual 1997-2000)

TIPO	CAPITULO	EXPORTACIONES			% UE EN EXP ARG
		ARG A UE	ARG TOTAL	LVA A UE	
		(1)	(2)	(3)	(4)
	TOTAL	67,0	211,0	177,9	31,8
MF	76 Aluminio y sus manufacturas	26,2	136,2	19,6	19,3
	44 Madera y sus manufacturas, carbón vegetal	22,1	30,4	97,1	72,6
	43 Peletería y sus confecciones	3,7	5,8	0,8	63,4
	TOTAL	12,7	593,9	442,2	2,1
F	44 Madera y sus manufacturas, carbón vegetal	2,3	48,1	305,9	4,8
	16 Preparaciones de carne, de pescado, etc.	2,0	31,8	0,0	6,2
	89 Buques	1,3	22,0	0,8	6,1
D	TOTAL	344,2	704,3	4,4	48,9
	23 Residuos de las industrias alimentarias	133,2	159,0	0,1	83,8
	3 Pescados, crustáceos, moluscos, etc.	82,5	244,2	3,4	33,8
	16 Preparaciones de carne, de pescado, etc.	71,0	198,0	0,0	35,9
MD	TOTAL	78,0	905,1	3,1	8,6
	15 Grasas y aceites	76,7	736,6	1,2	10,4
	18 Cacao y sus preparaciones.	0,6	71,0	0,6	0,8
	20 Preparaciones de legumbres, hortalizas, frutos, etc	0,4	83,6	1,1	0,5
TOTAL		501,9	2.414,2	627,6	20,8

Fuente: CEI

**Tabla VI.3f: Exportaciones argentinas a la UE amenazadas por Lituania**  
(millones de dólares promedio anual 1997-2000)

TIPO	CAPITULO	EXPORTACIONES			% UE EN EXP ARG
		ARG A UE	ARG TOTAL	LTU A UE	
		(1)	(2)	(3)	(4)
	TOTAL	67,1	165,7	130,2	40,5
MF	35 Materias albuminoideas, colas, enzimas	16,1	27,0	1,8	59,5
	44 Madera y sus manufacturas, carbón vegetal	12,0	19,3	32,8	62,1
	88 Navegación aérea	8,1	38,4	5,6	21,0
F	TOTAL	8,8	394,5	379,3	2,2
	16 Preparaciones de carne, de pescado, etc.	2,0	31,8	0,1	6,2
	44 Madera y sus manufacturas, carbón vegetal	1,8	41,7	71,1	4,4
	4 Productos lácteos, huevos, miel, etc.	0,7	93,0	42,1	0,7
D	TOTAL	729,3	1.356,5	8,9	53,8
	23 Residuos de las industrias alimentarias	163,9	198,2	0,1	82,7
	3 Pescados, crustáceos, moluscos, etc.	156,8	385,0	3,6	40,7
	12 Oleaginosas	92,6	115,2	1,0	80,4
MD	TOTAL	25,6	385,3	3,3	6,6
	41 Piel y cueros	15,4	192,9	1,4	8,0
	9 Café, té, yerba mate, especias	7,3	44,3	0,0	16,6
	89 Buques	1,3	22,0	0,2	6,1
TOTAL		830,8	2.302,0	521,7	36,1

Fuente: CEI

### Letonia

Letonia amenaza el 11% de las exportaciones argentinas hacia la UE, siendo la mayor parte de estas amenazas débiles donde se destacan harinas de girasol por ser uno de los principales productos que nuestro país exporta hacia la UE. Para los

agroalimentos considerados en conjunto, sin embargo, las exportaciones de Letonia son muy inferiores a las argentinas<sup>40</sup>. También para este país, las amenazas más fuertes corresponden principalmente a productos de la industria manufacturera sobresaliendo aleaciones de aluminio, carbón vegetal y madera en bruto, ya que en los tres

40 Las exportaciones de agroalimentos desde Letonia hacia la UE son el 0,7% de las exportaciones argentinas de agroalimentos al mismo destino.

**Tabla VI.3g: Exportaciones argentinas a la UE amenazadas por Malta**  
(millones de dólares promedio anual 1997-2000)

TIPO	CAPITULO	EXPORTACIONES			% UE EN EXP ARG
		ARG A UE	ARG TOTAL	MLT A UE	
		(1)	(2)	(3)	(4)
	TOTAL	28,5	58,3	45,9	48,8
MF	3 Pescados, crustáceos, moluscos, etc.	9,2	15,7	4,8	58,8
	42 Manufacturas de cuero, artículos de talabartería, etc.	6,3	11,5	0,7	54,6
	64 Calzado	5,8	17,4	27,4	33,4
	TOTAL	3,1	295,3	528,5	1,1
F	90 Aparatos de óptica, fotografía, de medida, etc.	0,7	5,2	34,2	14,0
	84 Máquinas y aparatos mecánicos	0,7	25,9	7,8	2,7
	30 Productos farmacéuticos	0,5	135,9	20,8	0,4
	TOTAL	0,8	0,9	0,0	80,5
D	20 Preparaciones de legumbres, hortalizas, frutos, etc.	0,8	0,9	0,0	80,5
	TOTAL	1,3	22,0	0,0	6,1
MD	89 Buques	1,3	22,0	0,0	6,1
TOTAL		33,7	376,6	574,4	8,9

Nota: Un único capítulo del Sistema Armonizado pudo ser clasificado como amenaza débil / muy débil.

Fuente: CEI

**Tabla VI.3h: Exportaciones argentinas a la UE amenazadas por Polonia**  
(millones de dólares promedio anual 1997-2000)

TIPO	CAPITULO	EXPORTACIONES			% UE EN EXP ARG
		ARG A UE	ARG TOTAL	POL A UE	
		(1)	(2)	(3)	(4)
	TOTAL	85,0	224,7	2.216,7	37,8
MF	44 Madera y sus manufacturas, carbón vegetal	13,7	16,7	102,8	81,7
	40 Caucho y sus manufacturas	13,0	60,0	97,3	21,6
	84 Máquinas y aparatos mecánicos	8,6	43,1	53,8	19,9
	TOTAL	24,9	809,7	4.062,3	3,1
F	84 Máquinas y aparatos mecánicos	4,6	109,7	365,0	4,2
	94 Muebles	4,3	116,6	1.195,8	3,6
	40 Caucho y sus manufacturas	3,2	30,3	64,7	10,6
	TOTAL	457,8	1.095,5	165,4	41,8
D	3 Pescados, crustáceos, moluscos, etc.	82,5	244,2	51,1	33,8
	2 Carne	72,9	80,5	16,9	90,5
	16 Preparaciones de carne, de pescado, etc.	71,0	198,0	9,6	35,9
	TOTAL	121,6	1.143,0	311,0	10,6
MD	41 Piel y cueros	80,9	547,5	20,6	14,8
	87 Vehículos y sus partes	21,8	435,9	271,8	5,0
	7 Legumbres, hortalizas, plantas, raíces, tubérculos	8,0	52,3	9,6	15,3
TOTAL		689,3	3.272,8	6.755,4	21,1

Fuente: CEI

casos las exportaciones hacia la UE de Letonia son superiores a las argentinas.

### Lituania

Lituania amenaza un total de 831 millones de exportaciones argentinas hacia la UE, el 91% de las cuales puede clasificarse como débiles, tratándose de sectores agroalimenticios principalmente: residuos de las industrias alimentarias; pescados, crustáceos, moluscos, etc.; y oleaginosas. Se observa, además, que las exportaciones

de agroalimentos de Lituania y la Argentina hacia la UE no se superponen, lo que disminuye probabilidad de desplazamiento. Entre las manufacturas industriales, Lituania muestra amenazas fuertes para las exportaciones argentinas de preparaciones enzimáticas y madera y sus manufacturas.

### Malta

Malta es el país con amenazas para la Argentina por menor valor: 34 millones de dólares equivalentes a sólo

**Tabla VI.3i: Exportaciones argentinas a la UE amenazadas por Eslovaquia**  
(millones de dólares promedio 1997-2000)

TIPO	CAPITULO	EXPORTACIONES			% UE EN EXP ARG
		ARG A UE	ARG TOTAL	SVK A UE	
		(1)	(2)	(3)	(4)
	TOTAL	190,9	723,5	1.169,7	26,4
MF	72 Hierro y acero	67,1	192,1	165,3	34,9
	87 Vehículos y sus partes	53,4	252,5	639,7	21,2
	76 Aluminio y sus manufacturas	26,2	136,2	93,2	19,3
	TOTAL	31,8	1.374,2	1.927,8	2,3
F	76 Aluminio y sus manufacturas	6,6	73,2	91,2	9,0
	84 Máquinas y aparatos mecánicos	6,1	65,7	141,7	9,2
	87 Vehículos y sus partes	5,7	876,2	715,3	0,7
	TOTAL	483,9	881,3	34,5	54,9
D	23 Residuos de las industrias alimentarias	133,5	159,5	1,4	83,7
	12 Oleaginosas	93,0	116,0	9,6	80,2
	16 Preparaciones de carne, de pescado, etc.	71,0	198,0	0,0	35,9
	TOTAL	5,8	167,1	40,6	3,5
MD	94 Muebles	3,6	99,6	36,5	3,6
	10 Cereales	0,9	37,0	0,3	2,6
	44 Madera y sus manufacturas, carbón vegetal	0,7	7,8	0,7	8,4
<b>TOTAL</b>		<b>712,4</b>	<b>3.146,2</b>	<b>3.172,6</b>	<b>22,6</b>

Fuente: CEI

**Tabla VI.3j: Exportaciones argentinas a la UE amenazadas por Eslovenia**  
(millones de dólares promedio 1997-2000)

TIPO	CAPITULO	EXPORTACIONES			% UE EN EXP ARG
		ARG A UE	ARG TOTAL	SVN A UE	
		(1)	(2)	(3)	(4)
	TOTAL	98,0	329,2	1.129,5	29,8
MF	76 Aluminio y sus manufacturas	26,2	136,2	91,2	19,3
	87 Vehículos y sus partes	13,5	45,7	761,0	29,5
	40 Caucho y sus manufacturas	13,2	60,5	51,4	21,8
	TOTAL	22,5	697,3	1.360,9	3,2
F	49 Productos editoriales, de la prensa, etc.	4,8	40,2	24,9	11,9
	94 Muebles	4,2	116,4	411,1	3,6
	82 Herramientas, artículos de cuchillería, etc.	2,1	14,9	13,1	14,0
	TOTAL	254,3	590,2	10,7	43,1
D	16 Preparaciones de carne, de pescado, etc.	71,0	198,0	0,8	35,9
	24 Tabaco	57,3	135,1	0,7	42,4
	8 Frutas	49,3	99,5	0,9	49,6
	TOTAL	1,9	128,0	6,8	1,5
MD	29 Productos químicos orgánicos	0,9	10,9	0,4	7,9
	20 Preparaciones de legumbres, hortalizas, frutos, etc	0,4	83,6	1,5	0,5
	52 Algodón	0,4	3,4	0,2	10,7
<b>TOTAL</b>		<b>376,6</b>	<b>1.744,7</b>	<b>2.507,9</b>	<b>21,6</b>

Fuente: CEI

el 1% del total exportado por nuestro país hacia la UE. Las amenazas muy fuertes originadas en este país totalizan 28 millones de dólares concentrándose en pescados, artículos de talabartería y partes de calzado. Las amenazas fuertes alcanzan los 3,1 millones de dólares al tiempo que las amenazas débiles totalizan poco más de 2 millones de dólares.

#### *Polonia*

Polonia totaliza amenazas para la Argentina por un valor de 689 millones de dólares equivalentes al 15% de las exportaciones de nuestro país a la UE. De este total, 16% son amenazas fuertes y el 84% restante débiles. Las primeras corresponden principalmente a

productos de la industria manufacturera entre los que se destacan carbón vegetal, maderas aserradas y neumáticos de caucho. Entre las segundas son más importantes los siguientes agroalimentos: filetes de pescado congelados, carne de la especie caballar, asnal y mular y preparaciones bovinas. Para las amenazas fuertes, las exportaciones polacas superan a las argentinas, mientras que lo opuesto ocurre para las amenazas débiles con la notable excepción de vehículos para el transporte de mercancías<sup>41</sup>.

### *Eslovaquia*

Eslovaquia amenaza al 16% de las exportaciones totales de la Argentina hacia la UE observándose que 43% de estas amenazas corresponden a productos de las manufacturas industriales y el 57% restante a agroalimentos. Entre las amenazas fuertes, sin embargo, el 98% son manufacturas industriales destacándose productos laminados planos de hierro o de acero y aleaciones de hierro, cajas de cambio y aleaciones de aluminio. Las amenazas débiles corresponden en su mayoría a agroalimentos distinguiéndose, por la importancia que tiene la UE como destino de las exportaciones argentinas, harinas de girasol y semillas de girasol incluso quebrantadas.

### *Eslovenia*

En el caso de Eslovenia, las amenazas a las exportaciones argentinas ascienden a 377 millones de dólares correspondiendo el 32% a amenazas fuertes y el 68% restante a amenazas débiles. Entre las primeras sobresalen aleaciones de aluminio, automóviles de turismo y neumáticos de caucho. Entre las segundas se destacan preparaciones bovinas, tabaco y manzanas frescas. Cabe aclarar, sin embargo, que para las amenazas clasificadas como débiles, las exportaciones de Eslovenia hacia la UE son muy inferiores a las argentinas lo que hace aún menos importante la amenaza.

Actualmente, los países del Mercosur y la UE están negociando un acuerdo de libre comercio que, de concretarse, podría disminuir el desplazamiento de las exportaciones argentinas hacia la UE por parte de los países de Europa Central y Oriental<sup>42</sup>. En consecuencia, los sectores de la economía argentina que aparecen como amenazados por la ampliación de la UE serían aquellos para los que nuestro país debería conseguir mejores condiciones de acceso al mercado de la UE en un acuerdo de libre comercio entre el Mercosur y la UE.

## VI.3 - NIVELES DE PRODUCCIÓN DEL SECTOR AGRÍCOLA

Si bien las amenazas no son importantes para los principales productos que la Argentina exporta a la UE, es posible que en el futuro los nuevos socios aumenten sus exportaciones a la UE como consecuencia de incrementos en los niveles de producción. En este apartado se estudia la evolución de las cantidades producidas, tanto en los países de Europa Central y Oriental como en la Argentina, de los productos agrícolas que mayor importancia tienen para nuestro país en términos del comercio exterior con la UE<sup>43</sup>.

### *Carne bovina*

La carne bovina es uno de los principales productos que la Argentina exporta hacia la UE. La Tabla VI.4a muestra la evolución, en el período 1993-2003, de las cantidades producidas y exportadas de carne bovina por la Argentina, los nuevos miembros y la UE-15<sup>44</sup>.

Considerando el promedio anual 1997-2000<sup>45</sup>, la Argentina produjo 2,65 millones de toneladas al tiempo que exportó 307.568 toneladas, lo que equivale al 12% de su producción, mientras que los nuevos socios considerados en conjunto produjeron por 0,81 millones de toneladas y exportaron por 46.941 toneladas, lo que también equivale al 12% del total producido. Entre los países de Europa Central y Oriental, el productor

41 Cabe aclarar, sin embargo, que se trata de una amenaza clasificada como muy débil.

42 En CEI (2003) se realiza un estudio del impacto económico del acuerdo Mercosur-UE sobre la Argentina.

43 En SAGPyA (2003) se analizan los niveles de producción para detectar amenazas para las exportaciones argentinas hacia la UE de algunos productos agrícolas.

44 La información que se emplea en este apartado se obtuvo de FAOSTAT. Las cifras de producción para 2003 son provisionarias. También en este apartado se emplean promedios de producción anual con el fin de evitar las fluctuaciones coyunturales. En todas las tablas se excluye el comercio intra UE-15.

45 Se considera este período con el fin de evitar años con problemas de Aftosa.



**Tabla VI.4a: Evolución cantidades producidas y exportadas de carne bovina**  
(en toneladas)

PAIS	PRODUCCION					EXPORTACIONES			
	1993	1997	2001	2002	2003	1993	1997	2001	2002
Argentina	2.808.000	2.712.000	2.452.000	2.700.000	2.800.000	213.605	380.055	134.556	296.498
Brasil	4.806.900	5.921.500	6.671.000	7.136.000	7.385.000	302.781	184.558	645.045	757.924
Unión Europea (15)	8.211.686	7.889.857	7.343.842	7.539.656	7.567.000	1.064.811	968.746	546.970	480.734
Chipre	4.800	5.400	3.900	3.900	3.900	235	1.150	294	158
Eslovaquia	92.810	65.572	38.175	37.544	36.120	2.427	2.415	0	1.886
Eslovenia	51.527	54.000	48.000	42.700	42.000	8.686	5.381	9.502	5.573
Estonia	42.567	18.983	14.159	16.508	16.000	4.380	1.750	814	342
Hungría	97.100	55.270	55.830	44.000	58.000	30.796	27.988	6.874	9.207
Letonia	107.000	25.504	19.044	16.043	17.000	29.261	1.251	334	495
Lituania	161.800	89.600	63.900	44.700	45.500	37.651	21.351	3.228	3.489
Malta	1.640	1.686	1.536	1.636	1.650	484	12	45	11
Polonia	480.400	429.100	316.300	281.300	275.000	18.462	44.904	31.421	86.933
República Checa	216.241	155.706	109.475	109.295	106.000	6.581	13.148	27.962	15.959
NUEVOS MIEMBROS	1.255.885	900.821	670.319	597.626	601.170	138.963	119.350	80.474	124.053

Fuente: Elaboración propia en base a FAOSTAT.

más importante de carne vacuna es Polonia con 0,39 millones de toneladas en promedio anual para 1997-2000 y exportaciones por 1% de este valor. Otro posible competidor para la Argentina es Hungría, que exportó el 29% de su producción, que fue de 55.050 toneladas en promedio anual para 1997-2000. Los demás nuevos miembros no producen cantidades significativas de carne vacuna, al mismo tiempo que orientan sus ventas externas principalmente a los países de la ex Unión Soviética. Cuando se analiza la evolución

temporal de las cantidades producidas se observa que los nuevos socios han disminuido su producción en 53% entre los años 1993 y 2003 mientras que, en cambio, tanto la Argentina como la UE-15 muestran niveles de producción más o menos estables en el mismo período. De la información presentada en este apartado se desprende que los países de Europa Central y Oriental no representan actualmente una amenaza importante para las exportaciones argentinas de carne vacuna hacia la UE.

**Tabla VI.4b: Evolución cantidades producidas y exportadas de carne aviar**  
(en toneladas)

PAIS	PRODUCCION					EXPORTACIONES			
	1993	1997	2001	2002	2003	1993	1997	2001	2002
Argentina	713.385	823.041	993.122	972.870	974.653	2.477	18.709	21.127	30.501
Brasil	3.235.056	4.571.000	6.394.850	7.229.215	7.387.280	526.164	400.261	1.343.590	1.726.260
Unión Europea (15)	7.296.549	8.549.529	9.053.099	8.926.528	8.663.929	643.153	898.153	961.310	1.031.218
Chipre	26.624	33.234	34.022	32.754	31.730	67	394	817	587
Eslovaquia	58.398	73.408	73.530	110.410	110.410	2.347	969	4.385	3.818
Eslovenia	57.945	72.703	71.600	67.500	105.000	22.675	15.351	16.157	15.441
Estonia	5.079	4.357	9.172	11.496	12.000	600	60.216	8.562	6.011
Hungría	319.300	402.071	483.556	505.000	475.000	77.411	140.656	131.912	133.953
Letonia	12.700	7.613	8.895	10.642	11.500	133	167	258	320
Lituania	21.900	28.000	31.000	32.800	33.200	1.500	526	1.170	11.549
Malta	4.511	5.294	5.660	5.747	5.747	0	0	6	7
Polonia	305.800	478.000	741.000	854.300	862.000	15.024	43.909	51.541	44.587
República Checa	130.040	172.600	235.718	312.915	312.882	10.444	4.368	10.959	13.228
NUEVOS MIEMBROS	942.297	1.277.280	1.694.153	1.943.564	1.959.469	130.201	266.556	225.767	229.501

Fuente: Elaboración propia en base a FAOSTAT.

## Carne Aviar

En 2000-2002, la Argentina produjo un promedio anual de 988.751 toneladas de carne de aves de corral al tiempo que exportó sólo el 2% de ese valor. Las ventas a la UE representan el 20% del valor de las exportaciones totales. Entre los nuevos miembros, los principales productores de carne avícola son Polonia, Hungría y la República Checa con 0,74, 0,49 y 0,25 millones de toneladas cada uno, respectivamente, al tiempo que los principales exportadores son Hungría, Polonia, Eslovenia, Estonia y República Checa. Mientras que la Argentina exportó por 23.644 toneladas, Hungría y Polonia lo hicieron por 129.227 y 48.366, respectivamente. Tanto Polonia como República Checa exhiben importantes aumentos de producción durante la última década. Estos valores sugieren, por lo tanto, que estos países podrían desplazar a la Argentina en el mercado de la UE de carne aviar.

## Soja

La Argentina es un importante productor de soja a nivel mundial. En el período 2000-2002 produjo, en promedio anual, 25,70 millones de toneladas al tiempo que los nuevos miembros considerados en conjunto muestran una producción de sólo 56.267 toneladas, por lo que no representarían actualmente una amenaza importante para las exportaciones argentinas de soja hacia la UE<sup>46</sup>. Por el lado del comercio, sólo Eslovaquia y Hungría muestran saldos comerciales levemente positivos

para este producto. La tabla muestra, entonces, una diferencia notable en las escalas de producción de los países de Europa Central y Oriental y la Argentina.

## Semillas de Girasol

También en el caso del girasol, la Argentina es uno de los principales productores a nivel mundial, con una producción superior a los 4 millones de toneladas anuales en 2000-2002. En el mismo período, los nuevos socios considerados en conjunto produjeron por 808.561 toneladas. En términos de comercio, sólo para Eslovaquia y Hungría las exportaciones superaron a las importaciones. De lo dicho se desprende que tampoco para el girasol los países de Europa Central y Oriental serían una amenaza importante para las exportaciones argentinas hacia la UE.

## Maíz

En 2000-2002, la producción argentina de maíz alcanzó, en promedio anual, 15,72 millones de toneladas mientras que la producción de los nuevos miembros considerados en conjunto alcanzó 9,12 millones de toneladas. El 15% de las exportaciones argentinas de maíz tuvieron como destino a la UE. Entre los nuevos socios el principal productor es Hungría con 6,32 millones de toneladas ubicándose a continuación Polonia y Eslovaquia con 1,42 y 0,64 millones de toneladas, respectivamente. En la evolución temporal, se observa cierto crecimiento en las producciones de maíz de Hungría y Polonia por lo que esta información sugiere

Tabla VI.4c: Evolución cantidades producidas y exportadas de porotos de soja  
(en toneladas)

PAIS	PRODUCCION					EXPORTACIONES			
	1993	1997	2001	2002	2003	1993	1997	2001	2002
Argentina	11.045.400	11.004.890	26.882.912	30.000.000	34.800.000	2.428.304	490.065	7.364.558	6.163.391
Brasil	22.590.978	26.391.448	37.907.300	42.026.500	51.547.300	4.184.704	8.339.590	15.675.543	15.970.003
Unión Europea (15)	858.958	1.462.268	1.249.537	818.183	759.530	29.002	47.383	49.180	61.305
Eslovaquia	1.305	1.836	10.382	15.019	15.000	1.150	110	3.453	2.695
Eslovenia	57	8	104	100	100	75	1	0	28
Hungría	26.127	30.970	41.489	53.000	55.000	19.714	4.401	6.253	5.255
Letonia	250	334	0	0	0	0	0	6	3
República Checa	663	340	4.301	6.391	6.400	137	36	229	219
NUEVOS MIEMBROS	28.402	33.488	56.276	74.510	76.500	21.076	4.548	9.941	8.200

Fuente: Elaboración propia en base a FAOSTAT.

46 En 2003 las producciones estimadas fueron 34,8 millones de toneladas en la Argentina y 76.500 toneladas en los nuevos socios considerados en conjunto.

**Tabla VI.4d: Evolución cantidades producidas y exportadas de semillas de girasol**

(en toneladas)

PAIS	PRODUCCION					EXPORTACIONES			
	1993	1997	2001	2002	2003	1993	1997	2001	2002
Argentina	2.955.900	5.450.000	3.179.043	3.700.000	3.750.000	181.788	68.020	75.927	344.203
Brasil	30.000	26.000	90.000	95.000	95.000	0	1	0	5
Unión Europea (15)	3.619.414	3.958.784	3.036.315	2.771.915	2.574.454	23.860	132.552	25.918	525.922
Eslovaquia	64.435	67.515	118.642	116.876	291.700	29.378	45.942	87.301	62.451
Eslovenia	211	146	22	1.140	500	0	9	0	1
Hungría	681.735	540.297	632.266	779.000	853.000	297.098	155.501	199.571	315.648
República Checa	26.689	22.801	56.717	54.581	109.000	2.604	11.274	40.870	35.363
NUEVOS MIEMBROS	773.070	630.759	807.647	807.647	807.647	329.080	212.726	327.742	413.463

Fuente: Elaboración propia en base a FAOSTAT.

**Tabla VI.4e: Evolución cantidades producidas y exportadas de maíz**

(en toneladas)

PAIS	PRODUCCION					EXPORTACIONES			
	1993	1997	2001	2002	2003	1993	1997	2001	2002
Argentina	10.901.000	15.536.820	15.365.047	15.000.000	15.500.000	4.870.801	10.979.204	10.909.613	9.483.591
Brasil	30.055.630	32.948.040	41.439.200	35.500.400	47.465.900	3.275	358.204	565.949	280.975
Unión Europea (15)	31.703.512	39.386.234	40.697.594	41.103.749	34.067.990	1.163.917	282.660	225.567	9.848.618
Eslovaquia	673.714	818.728	616.041	753.840	687.512	123.231	60.920	33.750	35.494
Eslovenia	248.979	355.285	257.546	371.365	320.000	928	549	1.187	926
Hungría	4.044.455	6.827.776	7.857.710	6.120.937	4.500.000	169.015	1.192.097	1.568.555	2.124.865
Polonia	289.832	416.516	1.361.938	1.961.980	1.948.270	0	140	34	663
República Checa	157.045	285.199	408.653	616.234	465.691	5.709	392	16.364	50.828
NUEVOS MIEMBROS	5.414.025	8.703.504	10.501.888	9.824.356	7.921.473	298.883	1.254.098	1.619.890	2.212.776

Fuente: Elaboración propia en base a FAOSTAT.

que las exportaciones argentinas de maíz podrían verse amenazadas por estos países.

### *Limones*

La Argentina produjo un promedio anual de 1,18 millones de toneladas de limones en 2000-2002 al tiempo que el principal productor de limones entre los nuevos miembros es Chipre, que en el mismo período produjo 22.967 toneladas. La UE es un cliente importante tanto para las exportaciones de limones tanto de Chipre como de la Argentina. La tabla muestra que, debido a las diferentes escalas de producción, sería necesario que Chipre aumentara sus exportaciones en forma muy importante para reemplazar a la Argentina como proveedor de la UE. Debido a que nuestro país vende limones a la UE en contra estación la posibilidad desplazamiento es aún menor.

### *Manzanas*

La Argentina produjo un promedio anual de 1,09 millones de toneladas de manzanas en 2000-2002 mientras que los países de Europa Central y Oriental produjeron 3,3 millones de toneladas, siendo el principal productor Polonia con 2,02 millones de toneladas, seguido por Hungría con 0,61 millones de toneladas y República Checa con 0,29 millones de toneladas. La UE es un destino importante para las exportaciones de manzanas frescas de la Argentina y de los nuevos miembros, recibiendo 50% del total en el primer caso y 22% en el segundo. La evolución temporal muestra un crecimiento de la producción tanto en la Argentina como en Hungría. De esta información surge que la ampliación de la UE podría amenazar las exportaciones argentinas de manzanas frescas hacia la UE. Sin embargo, al igual que para los limones, la Argentina exporta manzanas a la UE en contra estación.

**Tabla VI.4f: Evolución cantidades producidas y exportadas de limones**

(en toneladas)

PAIS	PRODUCCION					EXPORTACIONES			
	1993	1997	2001	2002	2003	1993	1997	2001	2002
Argentina	612.200	968.763	1.180.000	1.200.000	1.200.000	34.121	178.678	244.864	267.714
Brasil	505.401	508.539	578.000	580.000	580.000	4.141	1.512	14.811	21.826
Unión Europea (15)	1.692.023	1.661.875	1.797.368	1.569.344	1.821.307	221.643	244.258	249.455	642.302
Chipre	30.300	23.000	23.000	25.000	23.000	18.745	12.863	5.295	10.486
NUEVOS MIEMBROS	30.300	23.000	23.000	25.000	23.000	18.745	12.863	5.295	10.486

Fuente: Elaboración propia en base a FAOSTAT.

**Tabla VI.4g: Evolución cantidades producidas y exportadas de manzanas**

(en toneladas)

PAIS	PRODUCCION					EXPORTACIONES			
	1993	1997	2001	2002	2003	1993	1997	2001	2002
Argentina	951.170	1.117.690	1.428.802	1.000.000	1.000.000	145.487	229.918	194.490	165.944
Brasil	698.765	793.585	716.030	857.824	842.256	24.170	20.725	35.786	65.927
Unión Europea (15)	9.840.022	9.214.437	9.666.114	8.945.543	8.813.940	222.069	419.141	487.343	2.378.221
Chipre	11.000	9.500	9.300	12.000	9.300	17	94	3	2
Eslovaquia	107.327	80.242	50.217	51.172	52.000	18.654	17.739	6.960	6.895
Eslovenia	91.343	78.497	76.927	141.687	140.000	11.568	18.703	20.611	12.844
Estonia	40.037	20.027	15.094	17.200	17.200	123	200	116	30
Hungría	819.358	499.925	605.440	527.000	550.000	231.691	26.318	24.514	8.962
Letonia	93.000	85.600	36.071	50.354	50.354	163	4	2	19
Lituania	240.000	229.100	151.100	145.000	145.000	2.000	23.129	10.305	2.159
Malta	200	300	59	33	33	78	0	2	23
Polonia	1.841.755	2.098.297	2.433.940	2.168.856	2.200.000	176.082	191.520	245.939	327.823
República Checa	308.116	291.007	221.164	316.815	318.000	95.005	124.180	41.231	80.592
NUEVOS MIEMBROS	3.552.136	3.392.495	3.599.312	3.430.117	3.481.887	535.381	401.887	349.683	439.349

Fuente: Elaboración propia en base a FAOSTAT.

**Tabla VI.4h: Evolución cantidades producidas y exportadas de peras**

(en toneladas)

PAIS	PRODUCCION					EXPORTACIONES			
	1993	1997	2001	2002	2003	1993	1997	2001	2002
Argentina	319.470	532.538	585.249	550.000	550.000	142.229	278.285	315.632	310.798
Brasil	16.812	15.804	21.522	18.000	18.000	1	0	3	5
Unión Europea (15)	2.691.077	2.519.763	2.928.253	3.063.651	2.858.323	21.730	155.657	138.139	676.842
Chipre	1.500	950	1.050	1.100	1.050	8	129	0	0
Eslovaquia	16.846	8.229	4.354	4.445	4.400	30	41	2	14
Eslovenia	13.518	5.680	8.796	13.009	13.000	861	293	471	1.063
Hungría	63.540	36.779	21.077	13.000	13.000	2.249	1.735	583	186
Lituania	16.000	25.000	4.000	4.000	4.000	0	777	433	458
Polonia	89.540	58.025	77.353	93.865	95.000	1.090	1.108	5.094	12.816
República Checa	27.935	19.954	16.339	13.780	13.800	61	123	192	166
NUEVOS MIEMBROS	228.879	154.617	132.969	143.199	144.250	4.299	4.206	6.775	14.703

Fuente: Elaboración propia en base a FAOSTAT.

**Tabla VI.4i: Evolución cantidades producidas y exportadas de harinas de girasol**  
(en toneladas)

PAIS	PRODUCCION					EXPORTACIONES			
	1993	1997	2001	2002	2003	1993	1997	2001	2002
Argentina	1.261.132	2.267.423	1.302.300	1.227.000	1.227.000	1.181.878	2.113.666	1.151.304	1.161.188
Unión Europea (15)	2.369.298	2.994.809	2.368.753	1.887.853	1.887.853	11.982	31.584	28.867	515.092
Eslovaquia	16.700	15.821	24.363	24.500	24.500	21.878	15.511	23.781	17.212
Hungría	258.000	327.000	330.000	200.300	200.300	26.818	24.542	2.946	8.105
Letonia	0	0	5.500	645	645	0	202	0	0
Lituania	5.400	1.148	2.075	2.446	2.446	0	1.788	4.129	8.456
Polonia	4.977	9.664	11.064	11.916	11.916	0	1.687	0	0
República Checa	23.800	22.200	15.600	18.100	18.100	31.054	20.066	13.652	1.740
NUEVOS MIEMBROS	308.877	375.833	388.602	257.907	257.907	79.750	63.796	44.508	35.513

Fuente: Elaboración propia en base a FAOSTAT.

**Tabla VI.4j: Evolución cantidades producidas y exportadas de harinas de soja**  
(en toneladas)

PAIS	PRODUCCION					EXPORTACIONES			
	1993	1997	2001	2002	2003	1993	1997	2001	2002
Argentina	6.631.086	8.426.862	14.492.000	15.700.000	19.350.000	6.621.145	8.142.194	14.623.673	16.198.744
Brasil	12.470.700	14.741.000	18.005.000	18.050.000	22.450.000	9.414.378	10.013.357	11.270.730	12.517.154
Unión Europea (15)	10.014.960	11.691.259	13.191.115	12.935.424	12.040.157	593.040	967.943	2.006.496	6.786.410
Eslovaquia	4.124	2.441	6.584	10.119	12.145	0	0	0	90
Hungría	4.819	18.549	21.212	41.870	41.870	733	2.050	5.376	2.484
Letonia	152	479	0	0	0	0	0	0	0
Polonia	36.039	30.371	11.183	11.183	7.240	227	88	24	0
República Checa	6.200	8.200	8.200	8.200	16.200	11.356	427	1.233	894
NUEVOS MIEMBROS	47.210	57.599	40.595	61.253	65.310	12.316	2.565	6.633	3.378

Fuente: Elaboración propia en base a FAOSTAT.

### Peras

La UE recibe el 47% y el 61% de las exportaciones de peras de la Argentina y de los nuevos socios, respectivamente. Los niveles de producción actuales de los países de Europa Central y Oriental son inferiores a los argentinos: 149.530 y 549.601 toneladas en promedio anual para 2000-2002, respectivamente. Al mismo tiempo, la evolución temporal muestra una caída en la producción de peras en los países candidatos entre 1993 y 2003, mientras que lo opuesto se observa en la Argentina.

### Harinas de Girasol

Las harinas de girasol son la subpartida identificada como una amenaza débil para las exportaciones argentinas en el apartado anterior. Entre los nuevos miembros, el principal productor es Hungría con 0,26

millones de toneladas de promedio anual en 2000-2002 mientras que la Argentina produjo 1,55 millones de toneladas de promedio anual en el mismo período. La UE tiene una participación importante como destino de las exportaciones tanto de la Argentina (84%) como de los países de Europa Central y Oriental (67%). Al igual que en casos anteriores, puede apreciarse una gran diferencia en las escalas de producción de la Argentina y de los nuevos socios.

### Harinas de Soja

Las harinas de soja son el principal rubro que la Argentina exporta a la UE con 1.387 millones de dólares de promedio anual en 2000-2002. En el mismo período las exportaciones de harinas de soja de los nuevos miembros hacia la UE ascendieron a 160.000 dólares aproximadamente. Por el lado de la producción estos países tampoco aparecen como una

**Tabla VI.4k: Evolución cantidades comerciadas de miel**  
(en toneladas)

PAIS	PRODUCCION					EXPORTACIONES			
	1993	1997	2001	2002	2003	1993	1997	2001	2002
Argentina	60.000	75.000	80.000	85.000	85.000	54.999	70.422	88.467	79.986
Brasil	18.367	19.062	22.220	22.000	22.000	204	51	269	12.640
Unión Europea (15)	118.264	106.048	119.676	118.393	118.270	5.012	6.286	8.726	56.060
Chipre	700	390	950	1.000	1.000	37	9	2	118
Eslovaquia	3.178	2.895	2.550	2.500	2.650	876	1.215	1.661	1.639
Eslovenia	1.592	1.500	2.550	2.450	2.500	197	116	1.630	230
Estonia	650	303	291	771	771	2	31	15	2
Hungría	15.873	15.653	15.337	15.200	15.000	13.566	7.675	12.806	15.023
Letonia	2.053	700	575	760	700	10	0	0	12
Lituania	1.650	900	820	1.256	1.300	0	0	0	2
Malta	24	7	5	0	0	0	10	0	0
Polonia	10.728	9.073	9.528	9.644	9.500	788	295	152	52
República Checa	7.783	4.532	6.231	5.664	5.700	1.558	277	2.271	1.867
NUEVOS MIEMBROS	44.231	35.953	38.837	39.245	39.121	17.034	9.628	18.537	18.945

Fuente: Elaboración propia en base a FAOSTAT.

**Tabla VI.4l: Evolución cantidades producidas y exportadas de aceite de girasol**  
(en toneladas)

PAIS	PRODUCCION					EXPORTACIONES			
	1993	1997	2001	2002	2003	1993	1997	2001	2002
Argentina	1.182.000	2.175.900	1.304.500	1.268.500	1.268.500	765.479	1.745.693	988.950	1.027.614
Brasil	11.300	10.500	33.600	33.000	33.000	0	16	1.018	15.417
Unión Europea (15)	1.824.051	2.467.077	1.947.458	1.505.566	1.510.778	115.218	478.992	134.810	112.048
Eslovaquia	14.000	12.969	18.273	20.000	20.000	0	7.583	12.166	7.890
Hungría	222.465	262.100	276.000	150.000	150.000	135.788	218.018	49.549	38.079
Letonia	0	0	5.000	1.800	580	50	676	12	16
Lituania	4.500	957	1.729	2.038	2.038	0	1.229	299	591
Polonia	3.433	6.665	7.630	8.218	8.218	143	1.804	387	0
República Checa	18.900	15.900	12.300	14.350	14.350	4.507	4.401	3.054	913
NUEVOS MIEMBROS	263.298	298.591	320.932	196.406	195.186	140.488	233.711	65.467	47.489

Fuente: Elaboración propia en base a FAOSTAT.

amenaza de importancia para la Argentina, ya que su producción conjunta sólo alcanzó las 50.194 toneladas en promedio anual para 2000-2002, mientras que la Argentina produjo por 14,6 millones de toneladas en el mismo período.

### *Miel*

La miel es otro de los rubros que el análisis del apartado anterior mostró como débilmente amenazado. La UE es destino de 43% (39 millones de dólares) y 85% (13 millones de dólares) de las exportaciones de miel de la Argentina y de los nuevos socios, respectivamente. En 2000-2002 la primera

exportó, en promedio anual, por 80.495 toneladas mientras que los segundos lo hicieron por 18.044 toneladas, lo que relativiza la amenaza. Además, actualmente los nuevos miembros ingresan al mercado de la UE sin enfrentar aranceles.

### *Aceite de Girasol*

También en este caso las diferencias en los niveles de producción de la Argentina y de los nuevos miembros son muy importantes: mientras la primera produjo 1,58 millones de toneladas los segundos lo hicieron por 0,26 millones de toneladas.

**Tabla VI.4m: Evolución cantidades producidas y exportadas de crustáceos**  
(en toneladas)

PAIS	PRODUCCION					EXPORTACIONES			
	1993	1997	1999	2000	2001	1993	1997	2000	2001
Argentina	18444	7.781	28.947	37.215	78.320	17.548	6.110	26.565	68.007
Brasil	72010	67.382	70.261	90.969	96.150	11.944	4.321	15.998	26.626
Unión Europea (15)	182341	230.241	215.165	207.726	212.723	104.106	143.589	188.179	183.077
Chipre	2	25	50	73	83	7	4	34	49
Eslovenia	0	0	0	0	3	1	3	9	6
Estonia	300	4.991	12.448	12.820	11.242	7	29	4.930	1.468
Hungría	0	0	0	0	0	2	0	0	0
Letonia	0	997	3.080	3.169	3.047	0	7	9	3
Lituania	0	1.786	4.168	6.388	5.413	0	481	1	27
Malta	6	16	24	23	36	0	0	0	0
Polonia	15912	19.980	19.448	22.453	14.831	3.425	406	12.504	7.682
NUEVOS MIEMBROS	16220	27.795	39.218	44.926	34.655	3.442	930	17.487	9.235

Fuente: Elaboración propia en base a FAOSTAT.

### Crustáceos

En el caso de los crustáceos la producción argentina fue de 48.161 toneladas de promedio anual en 1999-2001, al tiempo que la de los países de Europa Central y Oriental fue de 39.600 toneladas de promedio anual en el mismo período, por lo que estos países podrían sustituir a la Argentina como proveedor de la UE. La UE fue destino del 83% y del 19% de las exportaciones de crustáceos congelados de la Argentina y de los nuevos miembros, respectivamente. Al mismo tiempo los últimos exportaron crustáceos congelados por 12.248 toneladas mientras que la primera lo hizo por 37.905 toneladas. De la información presentada surge que, aunque no fue identificado como amenazado en el apartado anterior, los nuevos socios tienen actualmente potencial para desplazar a la Argentina como proveedor de crustáceos congelados de la UE.

Utilizando índices de similitud de estructuras exportadoras y de ventajas comparativas reveladas, Crawley et al. (2002) concluyen que el impacto de la incorporación de los países de Europa Central y Oriental a la UE sería limitado. La mayor competencia por el mercado comunitario entre las exportaciones de los nuevos socios y las de América Latina debería darse en rubros no agroalimenticios tales como peletería, madera, fibras textiles y metales. Para el sector agrícola señalan que, a nivel agregado, el desvío de comercio potencial es bajo.

A más largo plazo, el acceso a la UE podría provocar cambios importantes en los mercados de factores, que a su vez acelerarían la reestructuración del sector agrícola de los nuevos miembros. Actualmente, la agricultura en los países de Europa Central y Oriental es intensiva en el uso del trabajo debido a los salarios relativamente bajos. Cuando el trabajo sea perfectamente móvil entre los países de la UE ampliada<sup>47</sup>, los niveles salariales tenderán a converger, por lo que los salarios en los nuevos socios aumentarán. Adicionalmente, los fondos estructurales combinados con la inversión adicional que traerá el acceso a la UE generarán más empleo en los nuevos miembros, aumentando la presión sobre los salarios. El aumento salarial hará disminuir el exceso de trabajo en el sector agrícola haciendo a las explotaciones agrícolas más eficientes. También es posible que aumente el precio de la tierra cuando los ciudadanos de la actual UE tengan acceso al mercado de tierras de los países de Europa Central y Oriental, ya que el precio de la tierra es actualmente superior en la UE-15. El aumento del precio de la tierra hará más intensivo en el uso de insumos la tecnología de producción –ya que serán relativamente más baratos–, lo que a su vez aumentará los rendimientos. Un aspecto importante es que, luego de su acceso a la UE, estos países serán considerados menos riesgosos para realizar inversiones, por lo que es probable que también disminuya el costo del capital en estos países.

47 La perfecta movilidad del trabajo en la UE-25 se implementará en 2011.

## VII - ESTIMACIONES DE EQUILIBRIO PARCIAL

En esta sección se realiza un análisis de equilibrio parcial para los productos agroalimenticios identificados más arriba como amenazados por la ampliación de la UE. Se estiman, a nivel desagregado, los cambios en los patrones de comercio que podrían producirse como consecuencia de la ampliación de la UE.

### VII.1 - EL MODELO

Mientras que los modelos de equilibrio general computado proveen estimaciones de los efectos agregados<sup>48</sup>, la política comercial se negocia al nivel de posición arancelaria. En lo que sigue, se utiliza un modelo de equilibrio parcial que permite combinar información sobre flujos comerciales y política comercial para categorías desagregadas de productos<sup>49,50</sup>. En un modelo como este hay varios parámetros que especificar empleando únicamente unas pocas observaciones, por lo que el enfoque usual es calibrar los parámetros de las formas funcionales a una única situación inicial.

Por definición, los modelos de equilibrio parcial no tienen en cuenta muchos de los factores que enfatiza la teoría del equilibrio general. Al mismo tiempo que esta es la limitación de este tipo de modelos, también es su principal ventaja; debido a que focalizan su atención en un conjunto limitado de factores, los modelos de equilibrio parcial permiten un análisis transparente de varios aspectos de la política comercial. Desde un punto de vista práctico, estos modelos resultan sencillos de implementar ya que requieren de relativamente poca cantidad de información para ser operacionales, permitiendo un mayor grado de desagregación que un modelo de equilibrio general computado calibrado con una base de datos como la del GTAP.

El modelo que se construye incluye los siguientes 15 países/regiones: Argentina; Brasil; Paraguay; Uruguay; UE-15; Chipre; Eslovenia; Estonia; Hungría;

Letonia; Lituania; Malta; Polonia; República Checa; Eslovaquia; y el resto del mundo. Los instrumentos de política incluidos en el modelo son aranceles ad valorem a las importaciones y subsidios ad valorem a la producción. Debido a la falta de información necesaria para realizar estimaciones econométricas, el modelo utiliza un enfoque de programación matemática.

Este modelo puede emplearse para analizar cambios en la política comercial a nivel global, regional y/o unilateral, ya que en lugar de prestar atención únicamente a los mercados de importaciones, hace hincapié en los mercados globales, a la vez que permite estudiar los efectos de cambios en la política comercial a nivel sectorial.

### VII.2 - SITUACIÓN INICIAL

La base de datos que se emplea para calibrar el modelo se construye con información sobre flujos de comercio correspondientes al promedio anual del período 1997-2000. La información sobre medidas de protección agrícola se obtuvo de la base de datos AMAD. Las elasticidades del modelo son tres: i) elasticidad de sustitución entre bienes domésticos e importados; ii) elasticidad-precio de la oferta de exportaciones; y iii) elasticidad-precio de la demanda agregada del bien. A falta de mejor información, se asume que estas elasticidades son iguales para los 15 países incluidos en el modelo, obteniéndose su valor de la literatura económica sobre el tema. En el Apéndice H<sup>51</sup> se realiza un análisis de sensibilidad de los resultados con respecto al valor de estos tres parámetros empleando la metodología de Harrison y Vinod (1992).

Para los ejercicios de simulación que se presentan se asume lo siguiente: i) la capacidad de sustitución de los consumidores de la UE-15 es alta<sup>52</sup>; ii) la oferta de exportaciones de los nuevos miembros es muy sensible a cambios en los precios; y iii) los cambios en los precios de las importaciones se reflejan principalmente en cambios en el origen de las mismas. Se asume, además, que los productos originados en los nuevos

48 Los modelos de equilibrio general computado suelen incluir solo unos pocos sectores debido, principalmente, a la falta de información necesaria para calibrarlos.

49 Modelos de equilibrio parcial son ampliamente utilizados para el estudio de los efectos de la liberalización comercial (Hufbauer y Elliot, 1994; Messerlin, 2001; Tokarick, 2003; entre otros). El modelo es una extensión del utilizado por Francois y Hall (2003).

50 En el Apéndice B se presentan las ecuaciones del modelo.

51 Este apéndice puede solicitarse a los autores del trabajo.

52 Se mide por la elasticidad de sustitución entre bienes domésticos e importados.



miembros no desplazan a los originados en la UE-15. Desde el punto de vista de la Argentina, estos supuestos podrían calificarse de “pesimistas” ya que, a priori, permitirían a los países de Europa Central y Oriental desplazar a nuestro país en los mercados de la UE-15.

De acuerdo con la discusión realizada más arriba, además de las barreras arancelarias, se asume un costo de transacción en el comercio con la UE cuya eliminación se asocia con la implementación de un mercado único. Los estudios acerca de la creación del mercado único en la Comunidad Europea en 1992 asumían un costo de transacción igual al 2,5% del valor comercializado (Harrison, Rutherford y Tarr, 1994) que, por falta de otras estimaciones, también se emplea en este trabajo. La manera en que se modela la existencia de costos de transacción sigue el trabajo de Bussolo y Whalley (2002).

### VII.3 - ESCENARIOS

El modelo descripto se emplea para simular los siguientes cuatro escenarios para la ampliación de la UE:

- *E1: Ampliación UE:* Eliminación tanto de los aranceles que la UE impone a la importación desde los nuevos socios como de los costos de transacción para el comercio entre miembros de la UE-25.
- *E2: Ampliación UE + subsidio 10% en nuevos miembros:* Ampliación de la UE combinada con subsidio ad valorem a la producción con tasa de 10% en los nuevos miembros.

- *E3: Ampliación UE + aumento productividad 10% en nuevos miembros:* Ampliación de la UE combinada con aumento del 10% de la productividad en los nuevos miembros.

- *E4: Ampliación UE + Mercosur-UE:* Ampliación de la UE combinado con una reducción del 50% del arancel de la UE a las importaciones desde los países del Mercosur en el marco de un acuerdo Mercosur-UE.

### VII.4 - RESULTADOS

La Tabla VII.1 muestra los efectos sobre las exportaciones argentinas de simular cada uno de los cuatro escenarios descriptos más arriba para las siete subpartidas del Sistema Armonizado que se analizan. Para los consumidores europeos, luego de la ampliación de la UE, las importaciones desde los países de Europa Central y Oriental se abaratan vis-à-vis las importaciones desde la Argentina. En los escenarios 1, 2 y 3, las exportaciones argentinas hacia la UE disminuyen al tiempo que son reemplazadas por importaciones desde los nuevos miembros. El monto de la caída depende de varios factores: i) la capacidad de sustitución de los consumidores de la UE; ii) la posibilidad de los nuevos miembros de abastecer la demanda de importaciones de la UE; y iii) el aumento neto de las importaciones de la UE del sector analizado.

En el caso del maíz excepto para siembra, las exportaciones argentinas disminuyen 13%, 17% y 13% en los escenarios 1, 2 y 3, respectivamente. En estos

**Tabla VII.1a: Exportaciones hacia la UE**

Maíz excepto para siembra (1005.90)  
(millones de dólares)

	SITUACION INICIAL	ESCENARIO			
		E1	E2	E3	E4
Argentina	174	122	106	119	220
Hungría	21	138	179	145	90
NUEVOS MIEMBROS	22	140	182	147	91
Resto del mundo	88	60	52	58	31

Fuente: CEI

escenarios, el desplazamiento de la Argentina como proveedor de la UE-15 se produce por un incremento de las exportaciones de los nuevos miembros<sup>53</sup>. Cuando la ampliación de la UE se combina con el acuerdo Mercosur-UE, las exportaciones argentinas hacia la UE se multiplican por 2,06.

En el caso de las harinas de girasol, ninguno de los países de Europa Central y Oriental presenta la capacidad productiva suficiente como para desplazar a la Argentina del mercado europeo, ya que en ninguno de los escenarios simulados se observan cambios importantes en las exportaciones argentinas hacia la UE. Cuando se simula la ampliación de la UE junto con el acuerdo Mercosur-UE no aumentan las exportaciones argentinas ya que en la situación inicial las exportaciones de nuestro país hacia la UE enfrentan un arancel casi nulo.

Tampoco en el caso de las semillas de girasol incluso quebrantadas, los nuevos miembros presentan la capacidad

productiva necesaria para sustituir a la Argentina como proveedor de la UE-15, ya que solamente Hungría muestra un aumento de sus exportaciones a la UE de 16 millones de dólares en el escenario que combina la ampliación de la UE con un aumento de la productividad de 10%. En este escenario, las exportaciones argentinas pasan de 93 a 88 millones de dólares.

La información de la tabla indica que, entre los nuevos socios, únicamente Hungría y Lituania exportan aceite de girasol o cártamo en bruto hacia la UE. Ninguno de estos países, sin embargo, exhibe aumentos de sus exportaciones que alcancen a desplazar a la Argentina del mercado europeo. Las exportaciones de nuestro país no muestran variaciones de importancia en ninguno de los escenarios simulados.

Para las preparaciones bovinas, los principales competidores de la Argentina son Hungría y Polonia. En conjunto, estos países harían disminuir las

**Tabla VII.1b: Exportaciones hacia la UE**

Harinas de girasol (2306.30)

(millones de dólares)

	SITUACIÓN INICIAL	ESCENARIO			
		E1	E2	E3	E4
Argentina	133	133	132	133	133
República Checa	1	2	2	2	2
Hungría	1	1	2	1	1
Eslovaquia	1	1	2	2	1
NUEVOS MIEMBROS	4	5	7	5	5
Resto del mundo	7	7	7	7	7

Fuente: CEI

**Tabla VII.1c: Exportaciones hacia la UE**

Semillas de girasol incluso quebrantadas (1206.00)

(millones de dólares)

	SITUACION INICIAL	ESCENARIO			
		E1	E2	E3	E4
Argentina	93	92	88	91	92
República Checa	5	5	7	5	5
Estonia	3	4	5	4	4
Hungría	36	39	51	41	39
Lituania	1	1	1	1	1
Eslovaquia	10	10	14	11	10
NUEVOS MIEMBROS	54	59	78	62	59
Resto del mundo	245	242	232	241	242

Fuente: CEI

53 Los países de Europa Central y Oriental también reemplazan al resto del mundo como proveedor de la UE.

**Tabla VII.1d: Exportaciones hacia la UE**  
Aceite de girasol o cártamo en bruto (1512.11)  
(millones de dólares)

	SITUACION INICIAL	ESCENARIO			
		E1	E2	E3	E4
Argentina	77	76	75	76	80
Hungría	1	2	3	2	2
Lituania	1	2	3	2	2
NUEVOS MIEMBROS	3	4	6	4	4
Resto del mundo	10	9	9	9	8

Fuente: CEI

**Tabla VII.1e: Exportaciones hacia la UE**  
Preparaciones bovinas (1602.50)  
(millones de dólares)

	SITUACION INICIAL	ESCENARIO			
		E1	E2	E3	E4
Argentina	71	48	42	47	83
Hungría	1	19	24	20	9
Polonia	10	97	124	102	55
NUEVOS MIEMBROS	11	128	162	133	70
Resto del mundo	9	5	5	5	1

Fuente: CEI

**Tabla VII.1f: Exportaciones hacia la UE**  
Tabaco desnervado (2401.20)  
(millones de dólares)

	SITUACION INICIAL	ESCENARIO			
		E1	E2	E3	E4
Argentina	57	57	57	57	73
Hungría	2	3	4	3	3
Polonia	3	7	10	8	7
Eslovaquia	1	1	2	2	1
Eslovenia	1	2	3	2	2
NUEVOS MIEMBROS	6	14	19	15	13
Resto del mundo	799	794	792	794	708

Fuente: CEI

**Tabla VII.1g: Exportaciones hacia la UE**  
Carne de la especie caballar, asnal y mular (0205.00)  
(millones de dólares)

	SITUACION INICIAL	ESCENARIO			
		E1	E2	E3	E4
Argentina	54	52	51	52	56
Polonia	15	20	27	21	20
NUEVOS MIEMBROS	16	20	27	21	20
Resto del mundo	65	63	61	63	61

Fuente: CEI

exportaciones argentinas hacia la UE en 31 millones de dólares aproximadamente. La tabla muestra que en los ejercicios de simulación se asume que la oferta de los productores de los países de Europa Central y Oriental es muy elástica con respecto a la mejora en las condiciones de acceso al mercado europeo ya que, por ejemplo, las exportaciones de Polonia pasan de 10 millones de dólares en la situación inicial a 124 millones de dólares en el escenario que combina la ampliación de la UE con un subsidio a la producción del 10%.

Para el tabaco desnervado también se observa que los niveles de exportaciones de los nuevos socios son muy pequeños, por lo que no logran sustituir a la Argentina como proveedor de la UE luego de la ampliación. En ninguno de los escenarios simulados las exportaciones argentinas disminuyen; por el contrario, cuando se combina la ampliación de la UE con el acuerdo Mercosur-UE, las exportaciones

argentinas aumentan en 16 millones de dólares. La carne de la especie caballar, asnal y mular exhibe un desplazamiento de las exportaciones argentinas de sólo 3 millones de dólares. El único país de los nuevos socios con exportaciones a la UE es Polonia que pasa de exportar por 15 millones en la situación inicial a exportar por 27 millones de dólares en el segundo escenario.

Los resultados presentados señalan que el desplazamiento de exportaciones argentinas en las principales siete subpartidas que en la sección anterior aparecieron como amenazadas alcanza los 108 millones de dólares aproximadamente cuando se simula la ampliación de la UE combinada con incremento de 10% en la productividad factorial de los nuevos socios. Este resultado se revierte cuando se simulan de manera conjunta la ampliación de la UE y el acuerdo de libre comercio Mercosur-UE.

## VIII - OPORTUNIDADES COMERCIALES PARA LA ARGENTINA

En esta sección se realiza una primera aproximación a las oportunidades comerciales que ofrecen los nuevos miembros para la Argentina. El comercio entre la Argentina y los nuevos socios es actualmente poco importante: en 2003 las exportaciones argentinas fueron de 218 millones de dólares mientras que las importaciones fueron de 82,1 millones de dólares. Los principales productos que la Argentina exporta a los nuevos socios son grasas y aceites, cereales y vehículos y sus partes. Desde el punto de vista de la participación argentina en las importaciones de estos países, se destacan los siguientes: oleaginosas con el 5,9%; cereales con el 4,1%; y pescados con el 3,9%. La incorporación a la UE debería incrementar el nivel de ingreso promedio de los nuevos socios, lo cual los convertirá en un mercado de 75 millones de habitantes con gran potencial para colocar exportaciones argentinas.

Para detectar las oportunidades comerciales se tienen en cuenta los siguientes aspectos: i) la complementariedad entre las exportaciones argentinas y las importaciones de los nuevos miembros; ii) las ventajas comparativas de la Argentina; y iii) la existencia de un canal comercial abierto entre nuestro país y los nuevos socios. Los pasos que se siguen para clasificar las oportunidades comerciales para la Argentina en los países de Europa Central y Oriental son los siguientes:

- *Complementariedad comercial entre la Argentina y los nuevos miembros.* Si el ICC es mayor a uno significa que la pauta exportadora de la Argentina coincide con la pauta importadora de los nuevos socios.
- *Especialización exportadora de la Argentina independiente del acceso preferencial a Brasil.* Con este criterio se buscan identificar aquellas oportunidades que podrían clasificarse como relativamente más fuertes ya que su especialización exportadora no depende del mercado brasileño. A los fines de la medición, las subpartidas que cumplen con este criterio muestran un valor para el índice de Ventaja Comparativa Revelada (VCR) excluyendo las exportaciones a Brasil superior a la unidad.

- *Importancia de los nuevos miembros como clientes actuales de la Argentina.* Si los países de Europa Central y Oriental son clientes de la Argentina actualmente, significa que el canal de ventas está abierto, por lo que un aumento de las ventas externas hacia estos países resulta más probable. Como medida se emplea el cociente entre las exportaciones argentinas de la subpartida i al país candidato j y las exportaciones argentinas de la subpartida i al mundo, considerando que este cociente es alto si supera al promedio. Una subpartida i cumple con este criterio si

$$\frac{X_i^{ARG,PECOSj}}{X_i^{ARG,MUNDO}} > \frac{X^{ARG,PECOSj}}{X^{ARG,MUNDO}}$$

donde  $X_i^{A,B}$  son las exportaciones de la subpartida i desde el país A hacia el país B.

Para el cálculo del valor total de las oportunidades para las exportaciones argentinas en los nuevos miembros se suman las importaciones de cada uno de ellos.

La Figura VIII.1 (*página siguiente*) resume los criterios seguidos para la clasificación de las oportunidades comerciales para la Argentina en los países de Europa Central y Oriental.

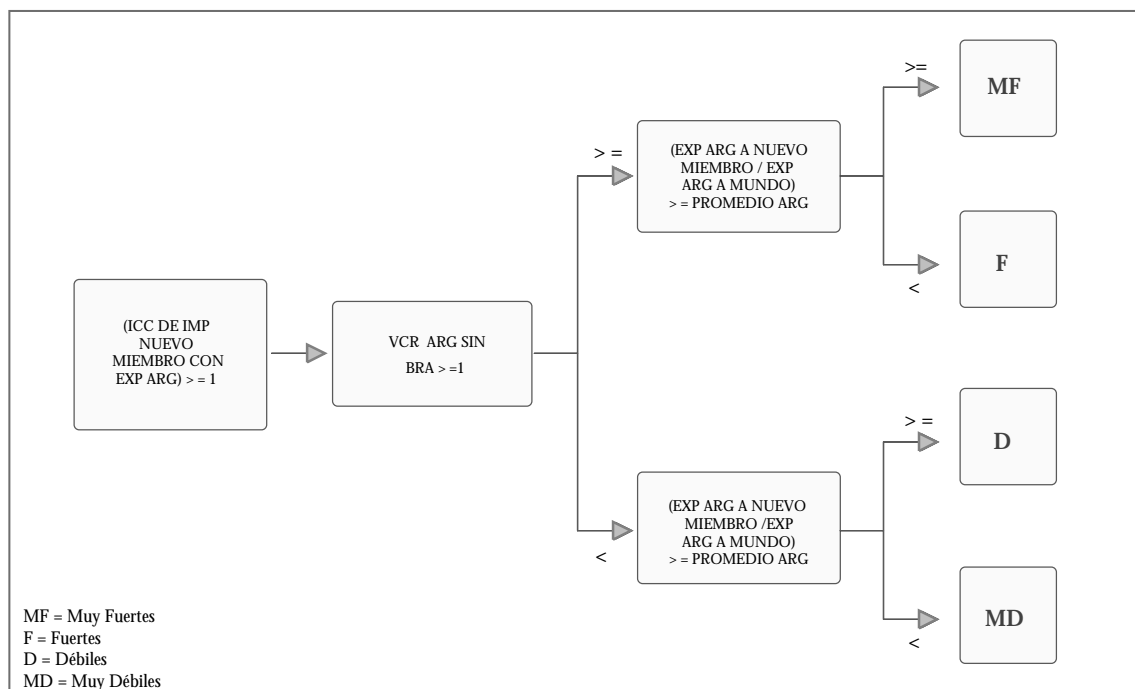
Las oportunidades comerciales se clasifican en cuatro grupos según cumplan o no cada uno de los tres criterios mencionados, incluyéndose en los grupos primero y segundo (tercero y cuarto) a las consideradas fuertes (débiles).

La Tabla VIII.1 (*página siguiente*) muestra las oportunidades para las exportaciones argentinas en las importaciones de los nuevos socios clasificadas según las secciones del Sistema Armonizado<sup>54</sup>.

El total de importaciones de los nuevos socios que muestran complementariedad comercial con la Argentina asciende a 40.351 millones de dólares. De este total el 55% corresponde a oportunidades comerciales fuertes aunque sólo 1.357 millones de dólares pueden clasificarse como muy fuertes

54 Los resultados a nivel de capítulo del Sistema Armonizado se muestran en el Apéndice D al final del trabajo, mientras que la información correspondiente al nivel de subpartidas del Sistema Armonizado puede consultarse en el Apéndice F que se encuentra disponible solicitándolo a los autores.

**Figura VIII.1: Detección de oportunidades para las exportaciones argentinas en las importaciones de los nuevos miembros**



**Tabla VIII.1: Oportunidades para las exportaciones argentinas en las importaciones de los nuevos miembros**  
(millones de dólares promedio anual 1997-2000)

SECCIÓN	TIPO									
	MF		F		D		MD		TOTAL	
	IMP PECOS	EXP ARG	IMP PECOS	EXP ARG	IMP PECOS	EXP ARG	IMP PECOS	EXP ARG	IMP PECOS	EXP ARG
Productos del reino animal	135	809	338	1.500	20	12	210	78	703	1.577
Productos del reino vegetal	421	3.829	738	3.794	0	0	117	78	1.277	4.393
Grasas y aceites	32	966	272	2.158	0	0	93	25	396	2.182
Ind. alimenticia, bebidas y tabaco	358	2.869	2.400	3.438	0	0	688	120	3.446	3.558
Productos minerales	31	205	7.514	3.265	54	16	331	101	7.930	3.383
Industrias químicas	172	183	2.107	806	198	139	2.934	360	5.411	1.166
Plástico y caucho	1	11	596	126	15	60	2.208	355	2.820	481
Pieles y cuero	79	597	599	904	0	0	52	5	729	909
Madera y sus manufacturas	0	0	100	37	0	0	224	35	325	72
Papel y sus manufacturas	1	3	1.047	300	67	6	521	62	1.636	362
Textiles y sus manufacturas	119	119	616	403	0	0	765	151	1.500	554
Calzados y accesorios	2	9	140	17	0	0	106	20	248	37
Ceramicos y vidrio	0	0	614	61	0	0	223	23	837	84
Piedras preciosas	0	0	0	0	0	0	0	0	0	0
Metales y sus manufacturas	4	3	2.136	1.008	0	0	1.264	116	3.405	1.123
Maquinas y aparatos	0	1	621	124	79	11	4.840	546	5.541	674
Material de transporte	0	0	457	251	95	13	3.070	1.704	3.621	1.955
Optica y relojería	0	0	55	19	0	0	30	5	85	25
Armas	0	0	6	3	0	0	0	0	6	3
Otras manufacturas	0	0	409	106	0	0	26	11	435	117
Objetos de arte	0	0	0	0	0	0	0	0	0	0
<b>TOTAL</b>	<b>1.357</b>	<b>9.602</b>	<b>20.764</b>	<b>18.320</b>	<b>527</b>	<b>256</b>	<b>17.703</b>	<b>3.796</b>	<b>40.351</b>	<b>22.657</b>

Fuente: CEI

destacándose frutas, residuos de las industrias alimentarias y cereales entre los agroalimentos, y productos diversos de las industrias químicas, pieles y cueros y algodón entre las manufacturas industriales y minería.

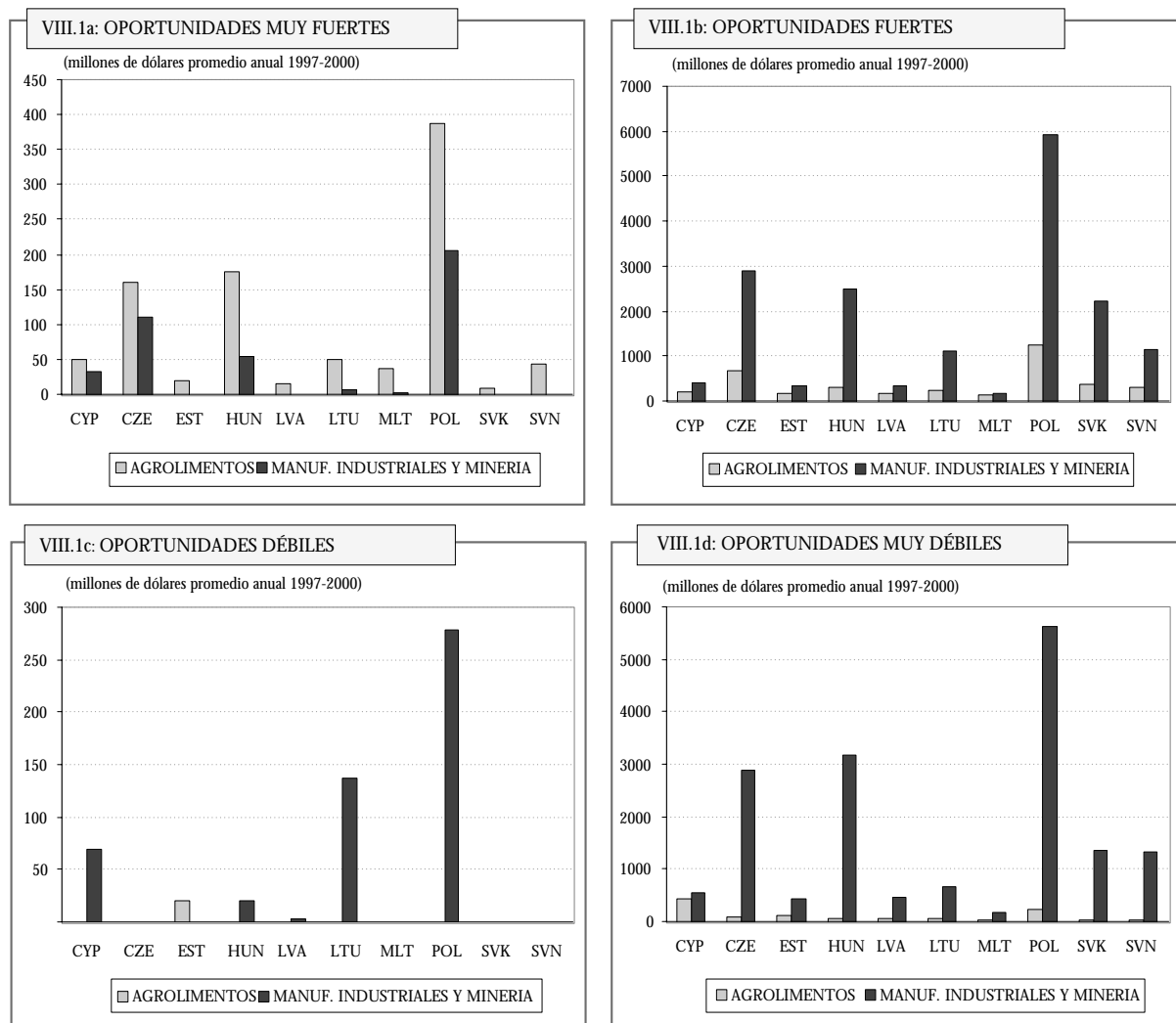
El Gráfico VIII.1 muestra el valor de las oportunidades para la Argentina en cada nuevo socio distinguiendo entre agroalimentos y manufacturas industriales y minería. Los paneles a, b, c y d presentan las oportunidades muy fuertes, fuertes, débiles y muy débiles, respectivamente.

- El 70% de las oportunidades comerciales muy fuertes corresponde a agroalimentos, mientras que el 30% restante corresponde a manufacturas industriales y minería. Las oportunidades

comerciales más importantes se observan en Polonia (593 millones de dólares), República Checa (270 millones de dólares) y Hungría (228 millones de dólares).

- Entre las oportunidades comerciales fuertes, el 18% corresponde a agroalimentos y el 82% restante a manufacturas industriales y minería. Del total de 20.764 millones de dólares, las principales oportunidades comerciales se originan en Polonia (35%), República Checa (17%), Hungría (13%) y Eslovaquia (12%). Para el total de los nuevos miembros, el 36% de las oportunidades comerciales pertenecen a los productos minerales ubicándose luego industria alimenticia, bebidas y tabaco (12%), metales y sus manufacturas (10%) e industrias químicas (10%).

Gráfico VIII.1 (paneles a,b,c y d)



Fuente: CEI

- Las oportunidades comerciales débiles totalizan 527 millones de dólares correspondiendo principalmente a los siguientes tres países: Polonia (53%); Lituania (26%); y Chipre (13%). En este caso sólo el 4% del total de oportunidades comerciales corresponde a agroalimentos.
- Por último, las oportunidades comerciales muy débiles son de 17.703 millones de dólares,

destacándose por su importancia: máquinas y aparatos (27%); material de transporte (17%); industrias químicas (17%). Cabe recordar que en este grupo se incluyen aquellas subpartidas del Sistema Armonizado para las que existe complementariedad comercial entre lo que los nuevos socios importan y lo que la Argentina exporta sin excluir a Brasil.



## IX - CONCLUSIONES

En este trabajo se utilizaron diversas metodologías para identificar el impacto -tanto agregado como sectorial- de la ampliación de a veinticinco miembros de la UE. Las principales conclusiones obtenidas son las siguientes:

- La ampliación de la UE no compromete mayormente las actuales ventas argentinas a la UE-15, debido a la diferente composición sectorial de las exportaciones hacia la UE de la Argentina (agroalimentos) y de los nuevos socios (bienes industriales). Pero justamente por la misma causa, la ampliación aparece como una amenaza a la futura diversificación de las ventas de nuestro país a la UE, en caso de celebrarse el acuerdo Mercosur-UE.
- La ampliación de la UE presenta amenazas fuertes para las exportaciones argentinas por un valor de 728 millones de dólares. De este total, el 36% corresponde a agroalimentos y el 64% restante a manufacturas industriales y minería. Los sectores que fueron detectados como potencialmente más amenazados son los siguientes: máquinas y aparatos mecánicos; bebidas; aluminio y sus manufacturas; vehículos y sus partes; hierro y acero; y frutas. La Tabla IX.1 muestra los tres capítulos del sistema armonizado más fuertemente amenazados por la ampliación según nuevo socio.
- La adopción por parte de los países de Europa Central y Oriental de las restricciones a la importación actualmente vigentes en la UE no tendrá un efecto inmediato sobre la Argentina, debido a que estos países no son actualmente un destino importante para nuestras exportaciones.
- A más largo plazo, los países del Mercosur pueden beneficiarse si luego de la ampliación de la UE el poder adquisitivo de los países de Europa Central y Oriental aumenta. Los nuevos miembros de la UE presentan oportunidades comerciales fuertes para la Argentina por un valor de 22.121 millones de dólares, el 61% de las cuales corresponde a agroalimentos (cereales, residuos de las industrias alimentarias, grasas y aceites, entre otros), mientras

Tabla IX.1: Principales amenazas para las exportaciones argentinas según nuevo miembro

<b>Chipre</b>	<b>Lituania</b>
Frutas	Materias albuminoideas, colas, enzimas
Bebidas	Madera y sus manufacturas, carbón vegetal
Pescados, crustáceos, moluscos, etc.	Navegacion aerea
<b>República Checa</b>	<b>Malta</b>
Navegacion aerea	Pescados, crustáceos, moluscos, etc.
Vehículos y sus partes	Manufacturas de cuero, artículos de talabartería, etc.
Caucho y sus manufacturas	Calzado
<b>Estonia</b>	<b>Polonia</b>
Peletería y sus confecciones	Madera y sus manufacturas, carbón vegetal
Pescados, crustáceos, moluscos, etc.	Caucho y sus manufacturas
Madera y sus manufacturas, carbón vegetal	Máquinas y aparatos mecánicos
<b>Hungría</b>	<b>Eslovaquia</b>
Aluminio y sus manufacturas	Hierro y acero
Carne	Vehículos y sus partes
Madera y sus manufacturas, carbón vegetal	Aluminio y sus manufacturas
<b>Letonia</b>	<b>Eslovenia</b>
Aluminio y sus manufacturas	Aluminio y sus manufacturas
Madera y sus manufacturas, carbón vegetal	Vehículos y sus partes
Peletería y sus confecciones	Caucho y sus manufacturas

que el 39% restante son manufacturas industriales (combustibles, pieles y cueros, manufacturas de hierro o acero, entre otros).

- La ampliación de la UE tendrá, además, dos efectos adicionales sobre las exportaciones agrícolas argentinas. En primer lugar, puede llevar a modificaciones en la PAC que disminuyan su carácter proteccionista debido a la restricción presupuestaria comunitaria, como así también a la existencia de conflictos con los compromisos asumidos por la UE en la OMC. Ambos aspectos harían dificultoso mantener sin cambios el monto del subsidio por agricultor en la UE-25. En segundo lugar, la

ampliación aumentará el poder negociador de la UE para defender el proteccionismo agrícola en la OMC, lo que afectaría negativamente a la Argentina.

- Los sectores de la economía argentina que aparecen como amenazados por la ampliación de la UE serían aquellos para los que la Argentina debería conseguir mejores condiciones de acceso al mercado de la UE en un acuerdo de libre comercio entre el Mercosur y la UE. Esto permitiría corregir las desigualdades en las condiciones de acceso al mercado comunitario, dejando que la competencia se realice en base a la competitividad relativa no afectada por preferencias comerciales.

## APÉNDICE A: ÍNDICE DE COMPLEMENTARIEDAD COMERCIAL

El Índice de Complementariedad Comercial (ICC) entre dos países A y B mide el grado de asociación entre los productos que exporta el país A y los que importa el país B. El ICC es una extensión del índice de ventaja comparativa revelada de Balassa. El ICC entre las exportaciones de A y las importaciones B para el sector i puede expresarse como

$$ICC_i^{AB} = \frac{\frac{X_{iA}}{X_A} \frac{M_{iB}}{M_B}}{\frac{M_{iW}}{M_W} \frac{M_{iW}}{M_W}}$$

donde  $X_{iA}$  son las exportaciones de bien i del país A,  $X_A$  son las exportaciones totales del país A,  $M_{iW}$  son las importaciones mundiales de bien i menos las importaciones de bien i del país A,  $M_W$  son las importaciones totales mundiales menos las importaciones totales del país A,  $M_B$  son las importaciones de bien i del país B y  $M_W$  son las importaciones totales del país B.

La expresión (1) es el índice de Ventajas Comparativas Reveladas (VCR) del país A que expresa en qué medida este país se especializa en la exportación de bien i. El índice de VCR se define como el cociente entre la participación de un producto en las exportaciones de un país y la participación de ese mismo producto en las exportaciones mundiales. Un valor mayor (menor) a uno indica la presencia (ausencia) de VCR en ese producto porque, en relación al total exportado, exporta más que el mundo.

La expresión (2) es un indicador de la especialización importadora del país B que muestra en qué medida este país se especializa en la importación de bien i. Este indicador se define como el cociente entre la participación de un producto en las importaciones de un país y la participación de ese mismo producto en las importaciones mundiales. Un valor mayor a uno indica que el país se especializa en las importaciones de ese producto porque, en relación al total importado, importa más que el mundo.

## APÉNDICE B: MODELO GLOBAL DE EQUILIBRIO PARCIAL

En este apéndice se presentan las ecuaciones del modelo de equilibrio parcial empleado para simular los efectos sobre las exportaciones argentinas de la ampliación de la UE.

$$M_v = \left( \sum_r \alpha_{rv} M_{rv}^{\frac{\sigma-1}{\sigma}} \right)^{\frac{\sigma}{\sigma-1}} \quad (1)$$

$$M_{rv} = \frac{\alpha_{rv}^{\sigma} M_v}{P_{rv}^{\sigma} \left( \sum_r \alpha_{rv}^{\sigma} P_{rv}^{1-\sigma} \right)^{\frac{\sigma}{\sigma-1}}} \quad (2)$$

$$P_{rv} = (1 + \tau_{rv})P_r^* \quad (3)$$

$$X_r = k_{Xr} [P_r^* (1 + s_r)]^\epsilon \quad (4)$$

$$X_r = \sum_v M_{rv} \quad (5)$$

$$M_v = k_{Mv} P_v^{-\eta} \quad (6)$$

$$P_v M_v = \sum_r P_{rv} M_{rv} \quad (7)$$

El subíndice r (v) indica país exportador (importador). Las variables endógenas del problema son: las importaciones del país v desde el país r; el total importado por el país v; las exportaciones total del país r; el precio doméstico del bien que exporta r en el país v que es el que importa; el precio del bien compuesto que consume el país v; y el precio que reciben los exportadores del país r en el mercado mundial.

La ecuación (1) es la función de utilidad del país v. La ecuación (2) es la demanda de importaciones del país v desde el país r. La ecuación (3) define como más el arancel que impone el país v a las importaciones desde el país r. La ecuación (4) es la oferta de exportaciones del país r que depende positivamente de. La ecuación (5) es la condición de equilibrio global. Para lograr el equilibrio global las exportaciones del país r se igualan a la suma de las importaciones desde r que realizan los demás países del modelo. Para un conjunto de R países exportadores pueden definirse  $S \leq R$  condiciones de equilibrio global. Si hubiera producción doméstica S se igualaría con R. La ecuación (6) es la función de demanda de importaciones totales del país v. La ecuación (7) es la condición de beneficios nulos en la producción del agregado de importaciones del país v.

Los requisitos de información del modelo son los siguientes: flujos de comercio; tasas arancelarias; elasticidad de demanda de las importaciones; elasticidad de oferta de las exportaciones; y elasticidad de sustitución entre importaciones desde distinto origen.

Con el fin de evitar gran cantidad de flujos bilaterales de comercio el modelo obtiene valores de equilibrio para los precios que equilibran los mercados globales para, a partir de ellos, obtener valores de equilibrio para cada uno de los países del modelo.

Se asume que existe diferenciación de productos al nivel de país. La elasticidad de sustitución entre productos de diferente origen se asume constante. Tanto la elasticidad de la demanda de importaciones agregadas como la elasticidad de la oferta de exportaciones también se asumen constantes.

APÉNDICE C: AMENAZAS PARA LAS EXPORTACIONES ARGENTINAS POR CAPÍTULO

Las tablas siguientes muestran las amenazas muy fuertes (Tabla C1), fuertes (Tabla C2), débiles (Tabla C3) y muy débiles (Tabla C4) para las exportaciones argentinas clasificadas al nivel de capítulo del sistema armonizado.

**Tabla C1: Amenazas muy fuertes para las exportaciones argentinas hacia la UE**  
(en millones de dólares)

CAPITULO	EXP ARG A UE (S)	EXP ARG A MUNDO (S)	EXP UE / EXP MUNDO (%)	EXP PECOS A UE (S)
1 Animales Vivos	3	11	29,2	77
2 Carne	21	29	74,8	45
3 Pescados, crustáceos, moluscos, etc.	14	24	57,5	28
4 Productos lacteos, huevos, miel, etc.	0	2	24,5	0
5 Otros productos de origen animal	5	10	49,5	25
7 Legumbres, hortalizas, plantas, raíces, tubérculos	1	2	50,6	124
8 Frutas	134	181	74,3	153
10 Cereales	1	1	94,6	1
12 Oleaginosas	5	7	71,6	91
14 Otros productos de origen vegetal	0	1	50,0	8
15 Grasas aceites	2	8	22,3	1
16 Preparaciones de carne, de pescado, etc.	4	5	91,6	27
20 Preparaciones de legumbres, hortalizas, frutos, etc.	4	6	59,0	1
21 Preparaciones alimenticias diversas	0	0	27,0	3
22 Bebidas	47	142	33,2	4
23 Residuos de las industrias alimentarias	4	5	85,7	1
24 Tabaco	2	10	22,1	0
25 Sal, azufre, piedras, esos, cales, cementos	0	0	95,8	0
26 Minerales, escorias cenizas	4	5	71,8	3
27 Combustibles minerales, aceites minerales, etc.	0	1	36,1	262
28 Productos químicos inorgánicos	4	4	89,8	8
29 Productos químicos orgánicos	2	7	29,8	23
30 Productos farmaceuticos	1	2	37,3	31
31 Abonos	0	0	19,4	72
32 Extractos curtientes, taninos, pigmentos, etc.	3	8	41,6	12
33 Aceites esenciales, preparaciones de perfumería, de tocador, etc.	0	1	44,6	0
35 Materias albuminoideas, colas, enzimas	16	27	59,5	2
37 Productos fotográficos	0	0	94,7	4
39 Plastico sus manufacturas	0	1	55,3	33
40 Caucho sus manufacturas	13	61	21,9	297
41 Pielés cueros	0	0	76,1	16
42 Manufacturas de cuero, artículos de talabartería, etc.	7	12	54,8	27
43 Peletería sus confecciones	21	31	66,7	29
44 Madera sus manufacturas, carbón vegetal	23	31	72,7	425
47 Pastas de madera	1	2	63,2	11
51 Lana, pelo fino u ordinario, hilados tejidos de crin	1	2	59,4	84
55 Fibras sintéticas	0	1	19,1	3
56 Guata, fieltro, telas sin tejer, hilados especiales, etc.	0	0	33,5	1
59 Tejidos impregnados, recubiertos, revestidos, etc.	0	0	56,2	2
61 Prendas accesorios de vestir	1	1	45,6	8
62 Prendas accesorios de vestir excepto los de punto	2	2	70,4	187
63 Otros artículos textiles confeccionados	0	0	19,4	1
64 Calzado	6	17	33,4	289
66 Paraguas, sombrillas, quitasoles, bastones, etc.	0	0	19,4	13
68 Manufacturas de piedra, eso, cemento, amianto, mica, etc.	5	5	91,3	26
69 Productos cerámicos	0	1	69,3	12
70 Vidrio sus manufacturas	0	0	25,7	63
71 Perlas finas, piedras preciosas, metales preciosos, etc.	1	1	78,6	167
72 Hierro acero	69	194	35,6	281
73 Manufacturas de fundición de hierro o de acero	6	25	25,2	88
74 Cobre sus manufacturas	3	7	35,9	110
76 Aluminio sus manufacturas	56	172	32,6	224
78 Plomo sus manufacturas	0	0	100,0	2
82 Herramientas, artículos de cuchillería, etc.	9	10	92,1	20
83 Otras manufacturas de metales comunes	0	1	18,6	1
84 Máquinas aparatos mecánicos	20	68	28,9	337
85 Maquinas aparatos eléctricos	4	13	34,4	543
86 Vehículos material para vías ferreas	0	0	39,8	89
87 Vehículos sus partes	59	270	22,1	2967
88 Navegación aérea	41	98	41,9	216
89 Buques	3	6	42,1	427
90 Aparatos de óptica, fotografía, de medida, etc.	1	4	26,5	48
94 Muebles	1	3	20,5	260
95 Juguetes, juegos, artículos para deporte, etc.	3	6	52,9	28
96 Otras manufacturas	1	2	73,8	32
97 Objetos de arte, objetos de colección antigüedades	1	4	31,4	25
<b>TOTAL</b>	<b>637</b>	<b>1.548</b>	<b>41,1</b>	<b>8.403</b>

**Tabla C2: Amenazas fuertes para las exportaciones argentinas hacia la UE**  
(en millones de dólares)

CAPITULO	EXP ARG A UE (\$)	EXP ARG A MUNDO (\$)	EXP UE / EXP MUNDO (%)	EXP PECOS A UE (\$)
4 Productos lacteos, huevos, miel, etc.	1	93	0,7	115
7 Legumbres, hortalizas, plantas, raíces, tubérculos	0	6	7,8	17
9 Cafe, te, yerba mate, especias	0	0	2,1	9
10 Cereales	1	37	2,6	19
11 Productos de la molinería, malta, almidon, fécula, gluten de trigo	0	1	6,7	0
12 Oleaginosas	0	1	3,6	11
15 Grasas y aceites	3	162	1,9	3
16 Preparaciones de carne, de pescado, etc.	2	32	6,2	1
17 Azucares y articulos de confiteria.	1	68	1,3	15
18 Cacao y sus preparaciones.	1	79	0,8	27
19 Preparaciones a base de cereales, de harina de almidón, etc.	0	4	0,3	0
20 Preparaciones de legumbres, hortalizas, frutos, etc.	3	152	2,2	127
21 Preparaciones alimenticias diversas	0	66	0,4	2
22 Bebidas	1	17	3,4	2
23 Residuos de las industrias alimentarias	0	12	3,7	27
25 Sal, azufre, piedras, yesos, cales, cementos	0	6	0,0	2
27 Combustibles minerales, aceites minerales, etc.	0	11	2,6	10
28 Productos químicos inorganicos	0	10	5,0	16
29 Productos químicos orgánicos	2	28	6,5	51
30 Productos farmaceuticos	1	164	0,6	44
32 Extractos curtientes, taninos, pigmentos, etc.	0	11	2,2	18
33 Aceites esenciales, preparaciones de perfumería, de tocador, etc.	0	26	0,8	1
34 Jabones, preparaciones para lavar, lubricantes, etc.	0	26	0,2	15
35 Materias albuminoideas, colas, enzimas	0	1	6,9	1
38 Productos diversos de las industrias químicas	0	41	0,1	5
39 Plastico y sus manufacturas	1	113	1,1	224
40 Caucho y sus manufacturas	4	74	6,0	395
41 Pieles y cueros	1	5	14,1	72
42 Manufacturas de cuero, artículos de talabartería, etc.	1	15	3,7	88
44 Madera y sus manufacturas, carbón vegetal	2	49	4,8	998
48 Papel, cartón, manufacturas de papel, de cartón, etc.	1	49	1,4	366
49 Productos editoriales, de la prensa, etc.	5	90	5,8	206
52 Algodón	1	14	6,5	38
54 Filamentos sinteticos	0	39	1,0	146
59 Tejidos impregnados, recubiertos, revestidos, etc.	0	0	14,9	5
61 Prendas y accesorios de vestir	1	13	5,2	541
62 Prendas y accesorios de vestir excepto los de punto	0	5	5,1	756
63 Otros articulos textiles confeccionados	0	4	6,6	73
64 Calzado	1	15	4,4	179
68 Manufacturas de piedra, yeso, cemento, amianto, mica, etc.	0	1	9,3	19
69 Productos cerámicos	0	4	12,2	29
70 Vidrio y sus manufacturas	0	5	2,8	99
71 Perlas finas, piedras preciosas, metales preciosos, etc.	0	1	2,2	5
72 Hierro y acero	2	34	5,5	516
73 Manufacturas de fundición de hierro o de acero	1	24	3,9	913
76 Aluminio y sus manufacturas	7	85	7,8	588
82 Herramientas, articulos de cuchilleria, etc.	2	16	13,6	32
83 Otras manufacturas de metales comunes	0	1	13,5	65
84 Máquinas y aparatos mecánicos	19	426	4,5	5.759
85 Maquinas y aparatos eléctricos	4	156	2,8	3.317
87 Vehículos y sus partes	11	1.052	1,0	1.510
89 Buques	1	22	6,1	20
90 Aparatos de optica, fotografia, de medida, etc.	2	29	6,3	185
94 Muebles	4	117	3,6	2.953
95 Juguetes, juegos, articulos para deporte, etc.	0	6	2,4	37
96 Otras manufacturas	0	2	2,6	12
97 Objetos de arte, objetos de colección y antigüedades	0	0	9,7	51
TOTAL	91	3.522	2,6	20.735

**Tabla C3: Amenazas débiles para las exportaciones argentinas hacia la UE**  
(en millones de dólares)

CAPITULO	EXP ARG A UE (\$)	EXP ARG A MUNDO (\$)	EXP UE / EXP MUNDO (%)	EXP PECOS A UE (\$)
1 Animales Vivos	2	10	24,1	7
2 Carne	126	259	48,8	21
3 Pescados, crustáceos, moluscos, etc.	157	385	40,7	63
4 Productos lácteos, huevos, miel, etc.	41	97	42,9	18
5 Otros productos de origen animal	4	9	51,2	4
7 Legumbres, hortalizas, plantas, raíces, tubérculos	66	245	27,1	5
8 Frutas	142	255	55,9	8
10 Cereales	3	5	61,9	2
12 Oleaginosas	97	121	80,3	58
14 Otros productos de origen vegetal	0	1	50,0	0
15 Grasas y aceites	4	13	28,0	8
16 Preparaciones de carne, de pescado, etc.	71	198	35,9	11
20 Preparaciones de legumbres, hortalizas, frutos, etc.	30	60	49,9	0
22 Bebidas	47	142	33,2	48
23 Residuos de las industrias alimentarias	165	199	82,7	6
24 Tabaco	59	141	42,2	1
28 Productos químicos inorgánicos	1	5	25,7	1
29 Productos químicos orgánicos	24	39	61,9	3
32 Extractos curtientes, taninos, pigmentos, etc.	27	64	42,1	14
33 Aceites esenciales, preparaciones de perfumería, de tocador, etc.	14	41	35,0	0
35 Materias albuminoideas, colas, enzimas	6	26	22,0	1
41 Pieles y cueros	28	69	40,6	29
42 Manufacturas de cuero, artículos de talabartería, etc.	6	11	54,6	5
43 Peletería y sus confecciones	27	57	46,6	40
44 Madera y sus manufacturas, carbón vegetal	19	25	74,8	12
47 Pastas de madera	46	108	43,0	15
51 Lana, pelo fino u ordinario, hilados y tejidos de crin	66	127	52,3	27
68 Manufacturas de piedra, yeso, cemento, amianto, mica, etc.	4	4	94,7	0
73 Manufacturas de fundición de hierro o de acero	5	23	23,8	16
76 Aluminio y sus manufacturas	56	172	32,6	82
82 Herramientas, artículos de cuchillería, etc.	5	5	93,5	1
84 Máquinas y aparatos mecánicos	13	28	47,5	21
<b>TOTAL</b>	<b>1.365</b>	<b>2.942</b>	<b>46,4</b>	<b>528</b>

**Tabla C4: Amenazas muy débiles para las exportaciones argentinas hacia la UE**  
(en millones de dólares)

CAPITULO	EXP ARG A UE (S)	EXP ARG A MUNDO (S)	EXP UE / EXP MUNDO (%)	EXP PECOS A UE (S)
1 Animales Vivos	0	2	3,1	1
7 Legumbres, hortalizas, plantas, raíces, tubérculos	8	52	15,3	10
8 Frutas	0	5	5,4	4
9 Cafe, te, yerba mate, especias	7	44	16,6	0
10 Cereales	174	1.132	15,4	22
12 Oleaginosas	0	3	0,9	2
15 Grasas y aceites	79	894	8,9	4
16 Preparaciones de carne, de pescado, etc.	2	32	6,2	2
17 Azucares y articulos de confiteria.	1	57	1,4	1
18 Cacao y sus preparaciones.	1	71	0,8	1
20 Preparaciones de legumbres, hortalizas, frutos, etc.	0	84	0,5	53
22 Bebidas	0	24	0,9	0
25 Sal, azufre, piedras, yesos, cales, cementos	0	6	0,0	2
27 Combustibles minerales, aceites minerales, etc.	0	11	2,6	0
28 Productos químicos inorganicos	1	9	8,5	0
29 Productos químicos orgánicos	2	38	5,8	8
40 Caucho y sus manufacturas	2	18	12,0	0
41 Pieles y cueros	96	740	13,0	22
42 Manufacturas de cuero, articulos de talabarteria, etc.	0	12	1,5	14
44 Madera y sus manufacturas, carbón vegetal	1	8	8,4	6
52 Algodón	11	202	5,4	7
63 Otros articulos textiles confeccionados	0	3	5,3	0
76 Aluminio y sus manufacturas	0	3	1,5	2
84 Máquinas y aparatos mecánicos	0	17	0,3	11
85 Maquinas y aparatos eléctricos	0	6	4,1	5
86 Vehiculos y material para vias ferreas	0	3	1,1	0
87 Vehiculos y sus partes	22	436	5,0	272
89 Buques	1	22	6,1	1
90 Aparatos de optica, fotografia, de medida, etc.	0	6	1,5	1
94 Muebles	4	100	3,6	37
<b>TOTAL</b>	<b>414</b>	<b>4.039</b>	<b>10,3</b>	<b>484</b>



## APÉNDICE D: OPORTUNIDADES PARA LAS EXPORTACIONES ARGENTINAS POR CAPÍTULO

Las tablas siguientes muestran las oportunidades muy fuertes (Tabla D1), fuertes (Tabla D2), débiles (Tabla D3) y muy débiles (Tabla D4) para las exportaciones argentinas en los nuevos miembros de la UE clasificadas al nivel de capítulo del sistema armonizado.

**Tabla D1: Oportunidades muy fuertes para las exportaciones argentinas en los nuevos miembros**  
(en millones de dólares)

CAPITULO	IMPOS PECOS TOTAL (S)	EXPOS ARG TOTAL (S)
2 Carne	1	187
3 Pescados, crustáceos, moluscos, etc.	116	385
4 Productos lácteos, huevos, miel, etc.	18	238
7 Legumbres, hortalizas, plantas, raíces, tubérculos	5	209
8 Frutas	187	433
9 Café, té, yerba mate, especias	44	44
10 Cereales	157	2.342
12 Oleaginosas	28	800
15 Grasas y aceites	32	966
16 Preparaciones de carne, de pescado, etc.	5	235
17 Azúcares y artículos de confitería.	42	68
18 Cacao y sus preparaciones.	11	8
20 Preparaciones de legumbres, hortalizas, frutos, etc.	13	96
21 Preparaciones alimenticias diversas	79	59
22 Bebidas	23	142
23 Residuos de las industrias alimentarias	176	2.127
24 Tabaco	8	135
27 Combustibles minerales, aceites minerales, etc.	31	205
32 Extractos curtientes, taninos, pigmentos, etc.	1	43
33 Aceites esenciales, preparaciones de perfumería, de tocador, etc.	41	20
35 Materias albuminoideas, colas, enzimas	24	60
38 Productos diversos de las industrias químicas	106	59
40 Caucho y sus manufacturas	1	11
41 Pieles y cueros	69	547
43 Peletería y sus confecciones	9	50
48 Papel, cartón, manufacturas de papel, de cartón, etc.	1	3
51 Lana, pelo fino u ordinario, hilados y tejidos de crin	51	106
52 Algodón	69	13
64 Calzado	2	9
73 Manufacturas de fundición de hierro o de acero	4	3
84 Máquinas y aparatos mecánicos	0	1
<b>TOTAL</b>	<b>1.357</b>	<b>9.602</b>

**Tabla D2: Oportunidades fuertes para las exportaciones argentinas en los nuevos miembros**  
(en millones de dólares)

CAPITULO	IMPOS PECOS TOTAL (\$)	EXPOS ARG TOTAL (\$)
1 Animales Vivos	1	10
2 Carne	49	293
3 Pescados, crustáceos, moluscos, etc.	124	841
4 Productos lacteos, huevos, miel, etc.	27	340
5 Otros productos de origen animal	138	15
7 Legumbres, hortalizas, plantas, raíces, tubérculos	49	304
8 Frutas	290	495
9 Cafe, te, yerba mate, especias	9	71
10 Cereales	299	2.536
11 Productos de la molinería, malta, almidon, fécula, gluten de trigo	40	100
12 Oleaginosas	51	287
15 Grasas y aceites	272	2.158
16 Preparaciones de carne, de pescado, etc.	32	240
17 Azucars y articulos de confitería.	176	125
18 Cacao y sus preparaciones.	220	85
19 Preparaciones a base de cereales, de harina de almidón, etc.	189	61
20 Preparaciones de legumbres, hortalizas, frutos, etc.	125	278
21 Preparaciones alimenticias diversas	529	101
22 Bebidas	160	194
23 Residuos de las industrias alimentarias	535	2.200
24 Tabaco	435	154
25 Sal, azufre, piedras, yesos, cales, cementos	28	20
26 Minerales, escorias y cenizas	4	342
27 Combustibles minerales, aceites minerales, etc.	7.481	2.903
28 Productos químicos inorganicos	59	76
29 Productos químicos orgánicos	148	154
30 Productos farmaceuticos	370	56
32 Extractos curtientes, taninos, pigmentos, etc.	132	83
33 Aceites esenciales, preparaciones de perfumería, de tocador, etc.	488	123
34 Jabones, preparaciones para lavar, lubricantes, etc.	430	60
35 Materias albuminoideas, colas, enzimas	86	69
36 Polvoras, explosivos, articulos de pirotecnia, etc.	9	4
37 Productos fotográficos	37	43
38 Productos diversos de las industrias químicas	347	137
39 Plastico y sus manufacturas	534	93
40 Caucho y sus manufacturas	61	32
41 Piele y cueros	477	808
42 Manufacturas de cuero, articulos de talabartería, etc.	90	40
43 Peletería y sus confecciones	32	56
44 Madera y sus manufacturas, carbón vegetal	100	37
47 Pastas de madera	148	109
48 Papel, cartón, manufacturas de papel, de cartón, etc.	641	106
49 Productos editoriales, de la prensa, etc.	258	84
51 Lana, pelo fino u ordinario, hilados y tejidos de crin	130	132
52 Algodón	367	219
54 Filamentos sinteticos	51	12
55 Fibras sinteticas	39	7
59 Tejidos impregnados, recubiertos, revestidos, etc.	26	30
63 Otros articulos textiles confeccionados	3	3
64 Calzado	140	17
68 Manufacturas de piedra, yeso, cemento, amianto, mica, etc.	110	12
69 Productos cerámicos	450	39
70 Vidrio y sus manufacturas	54	10
72 Hierro y acero	788	299
73 Manufacturas de fundición de hierro o de acero	419	426
74 Cobre y sus manufacturas	9	4
76 Aluminio y sus manufacturas	793	255
82 Herramientas, articulos de cuchillería, etc.	23	11
83 Otras manufacturas de metales comunes	105	13
84 Máquinas y aparatos mecánicos	580	98
85 Maquinas y aparatos eléctricos	41	26
86 Vehiculos y material para vias ferreas	12	3
87 Vehiculos y sus partes	417	218
89 Buques	28	29
90 Aparatos de optica, fotografia, de medida, etc.	55	19
93 Armas y municiones y sus partes y accesorios	6	3
94 Muebles	390	101
95 Juguetes, juegos, articulos para deporte, etc.	5	2
96 Otras manufacturas	14	3
<b>TOTAL</b>	<b>20.764</b>	<b>18.320</b>

**Tabla D3: Oportunidades débiles para las exportaciones argentinas en los nuevos miembros**  
(en millones de dólares)

CAPITULO	IMPOS PECOS TOTAL (\$)	EXPOS ARG TOTAL (\$)
4 Productos lacteos, huevos, miel, etc.	20	12
27 Combustibles minerales, aceites minerales, etc.	54	16
30 Productos farmaceuticos	137	136
32 Extractos curtientes, taninos, pigmentos, etc.	61	3
40 Caucho y sus manufacturas	15	60
48 Papel, cartón, manufacturas de papel, de cartón, etc.	67	6
84 Máquinas y aparatos mecánicos	79	11
87 Vehículos y sus partes	95	13
<b>TOTAL</b>	<b>527</b>	<b>256</b>

**Tabla D4: Oportunidades muy débiles para las exportaciones argentinas en los nuevos miembros**  
(en millones de dólares)

CAPITULO	IMPOS PECOS TOTAL (\\$)	EXPOS ARG TOTAL (\\$)
1 Animales Vivos	32	2
2 Carne	65	13
3 Pescados, crustáceos, moluscos, etc.	49	1
4 Productos lacteos, huevos, miel, etc.	64	62
7 Legumbres, hortalizas, plantas, raíces, tubérculos	6	7
8 Frutas	34	3
10 Cereales	1	8
11 Productos de la molinería, malta, almidon, fécula, gluten de trigo	76	61
15 Grasas y aceites	93	25
16 Preparaciones de carne, de pescado, etc.	7	5
17 Azucares y articulos de confitería.	0	1
18 Cacao y sus preparaciones.	1	3
19 Preparaciones a base de cereales, de harina de almidón, etc.	88	17
20 Preparaciones de legumbres, hortalizas, frutos, etc.	44	51
21 Preparaciones alimenticias diversas	66	8
23 Residuos de las industrias alimentarias	41	12
24 Tabaco	440	23
25 Sal, azufre, piedras, yesos, cales, cementos	74	13
27 Combustibles minerales, aceites minerales, etc.	257	88
28 Productos químicos inorganicos	141	29
29 Productos químicos orgánicos	150	49
30 Productos farmaceuticos	1.761	211
32 Extractos curtientes, taninos, pigmentos, etc.	455	22
33 Aceites esenciales, preparaciones de perfumería, de tocador, etc.	144	23
34 Jabones, preparaciones para lavar, lubricantes, etc.	86	6
35 Materias albuminoideas, colas, enzimas	99	14
38 Productos diversos de las industrias químicas	97	6
39 Plastico y sus manufacturas	1.911	249
40 Caucho y sus manufacturas	297	106
41 Pieles y cueros	52	5
44 Madera y sus manufacturas, carbón vegetal	224	35
47 Pastas de madera	10	1
48 Papel, cartón, manufacturas de papel, de cartón, etc.	338	45
49 Productos editoriales, de la prensa, etc.	173	16
52 Algodón	132	15
54 Filamentos sinteticos	313	92
55 Fibras sinteticas	28	11
56 Guata, fieltro, telas sin tejer, hilados especiales, etc.	210	20
59 Tejidos impregnados, recubiertos, revestidos, etc.	25	2
60 Tejidos de punto	30	5
61 Prendas y accesorios de vestir	5	2
62 Prendas y accesorios de vestir excepto los de punto	21	2
63 Otros articulos textiles confeccionados	2	2
64 Calzado	106	20
68 Manufacturas de piedra, yeso, cemento, amianto, mica, etc.	17	5
70 Vidrio y sus manufacturas	206	18
72 Hierro y acero	484	31
73 Manufacturas de fundición de hierro o de acero	499	42
74 Cobre y sus manufacturas	106	7
76 Aluminio y sus manufacturas	60	13
79 Cinc y sus manufacturas	40	9
82 Herramientas, articulos de cuchillería, etc.	75	13
84 Máquinas y aparatos mecánicos	3.694	452
85 Maquinas y aparatos eléctricos	1.146	94
87 Vehículos y sus partes	3.064	1.699
89 Buques	6	5
90 Aparatos de optica, fotografia, de medida, etc.	19	4
91 Relojería	11	1
94 Muebles	24	9
95 Juguetes, juegos, articulos para deporte, etc.	2	2
<b>TOTAL</b>	<b>17.703</b>	<b>3.796</b>

### *Referencias bibliográficas*

Baldwin, Richard; Francois, Joseph and Portes, Richard (1997). The Costs and Benefits of Eastern Enlargement: The Impact on the EU and Central Europe. *Economic Policy* 24.

Bjornlund, Britta; Cochrane, Nancy; Haley, Mildred; Hoskin, Roger; Liefert, Olga; Paarlberg, Philip (2002). Livestock Sectors in the Economies of Eastern Europe and the Former Soviet Union: Transition from Plan to Market and the Road Ahead. *Agricultural Economic Report* 798. Economic Research Service/USDA.

Bussolo, Maurizio and Whalley, John (2002). How Many Forms do I have to Fill in to Export My Coffee? The Role of Transaction Costs in Explaining Economic Performance in Latin America. *Conference on Impacts of Trade Liberalization Agreements on Latin America and the Caribbean*.

CEI (2002). Alternativas de Integración para la Argentina: Un Análisis de Equilibrio General. *Estudios del CEI* 1. Centro de Economía Internacional del Ministerio de Relaciones Exteriores, Comercio Internacional y Culto.

Cochrane, Nancy J. (1999). Agricultura in Poland & Hungary: Preparing for EU Accessión. *Agricultural Outlook*. Economic Research Service/USDA.

Cochrane, Nancy J. (2002). EU Enlargement: The End Game Begins. *Agricultural Outlook*. Economic Research Service/USDA.

Crawley, A.; Jessen, A.; Katona, A.; Reedy, M; Shearer, M. y Covarrubias, M. de la P. (2002). Integración y Comercio en América: Número Especial sobre las Relaciones Económicas de América Latina y el Caribe con la Unión Europea. *Nota Periódica Banco Interamericano de Desarrollo*.

Devarajan, Shantayanan and Robinson, Sherman (2002). The Influence of Computable General Equilibrium Models on Policy. *IFPRI TMD Discussion Paper* 98. International Food Policy Research Institute.

Dimaranan, B. V. and R. A. McDougall (eds.) (2002). *Global Trade, Assistance, and Production: The GTAP 5 Data Base*. Center for Global Trade Analysis, Purdue University.

European Commission (2003a). Comprehensive Monitoring Report of the European Commission on the State of Preparedness for EU Membership of the Czech Republic, Estonia, Cyprus, Latvia, Lithuania, Hungary, Malta, Poland, Slovenia and Slovakia.

European Commission (2002a). EU Agriculture and Enlargement. Fact Sheet. *Directorate-General for Agriculture*.

European Commission (2002b). Enlargement and Agriculture: A Fair and Tailor-Made Package which Benefit Farmers in Accession Countries. Fact Sheet. *Directorate-General for Agriculture*. Memo/02/301.

European Commission (2003b). EU and Enlargement. Fact Sheet. *Directorate-General for Agriculture*.

FAOSTAT Agriculture Data. *Food and Agricultural Organization of the United Nations*.

Francois, Joseph and Hall, H. Keith (2003). Global Simulation Analysis of Industry-Level Trade Policy. *World Bank*.

Francois, Joseph and Rombout, Machiel (2001). Trade Effects from the Integration of the Central and East European Countries into the European Union. *Sussex European Institute Working Paper* 41.

Frandsen, S. E.; Jensen, H. G. And Vanzetti, D. M. (2000). Expanding "Fortress Europe": Agricultural Trade and Welfare Implications of European Enlargement for Non-Member Regions. *The World Economy* 23 (3): 309-329.

Galperin, Carlos y García Santiago (2002). La Relación Comercial entre la Unión Europea y los Países de Europa Oriental: Efectos sobre las Exportaciones Agrícolas Argentinas. *Anales de la XXXVII Reunión Anual de la AAEP*.

Harrison, Glen W. and Vinod, H. D. (1992). The Sensitivity Analysis of Applied General Equilibrium Models: Completely Randomized Factorial Designs *The Review of Economics and Statistics* 74.

Harrison, Glenn; Rutherford, Thomas and Tarr, David (1994). Product Standards, Imperfect Competition, and Completion of the Market in the European Union. *World Bank Policy Research Working Paper* 1293.

Henriot, Alain (2002). Prospects for the Location of Industrial Activities after EU Enlargement. *Centre d'Observation Economique Document de Travail* 61.

Hufbauer, Gary Clyde and Elliot, Kimberly Ann (1994). *Measuring the Cost of Protection in the United States*. Institute for International Economics.

IAMO (2003). Key Developments in the Agri-Food Chain and on Restructuring and Privatisation in the CEE Candidate Countries. *Institute for Agricultural Development in Central and Eastern Europe*.

Messierlin, Patrick A. (2001). *Measuring the Cost of Protection in Europe: European Commercial Policy in the 2000s*. Institute for International Economics.

SAGPyA (2003). El Impacto de la Ampliación de la Unión Europea sobre el Comercio Agroalimentario Argentino: Análisis de Casos. *Secretaría de Agricultura, Ganadería, Pesca y Alimentos*.

Shoven, John B. and Whalley, John (1992). *Applying General Equilibrium*. Cambridge: Cambridge University Press.

Tokarick, Stephen (2003). Measuring the Impact of Distortions in Agricultural Trade in Partial and General Equilibrium. *IMF Working Paper* WP/03/110. International Monetary Fund.

Tupy, Marian L. (2003). EU Enlargement: Cost, Benefits, and Strategies for Central and Eastern European Countries. *Policy Analysis* 489. Cato Institute.

World Bank (2003). World Development Indicators 2003. The World Bank.