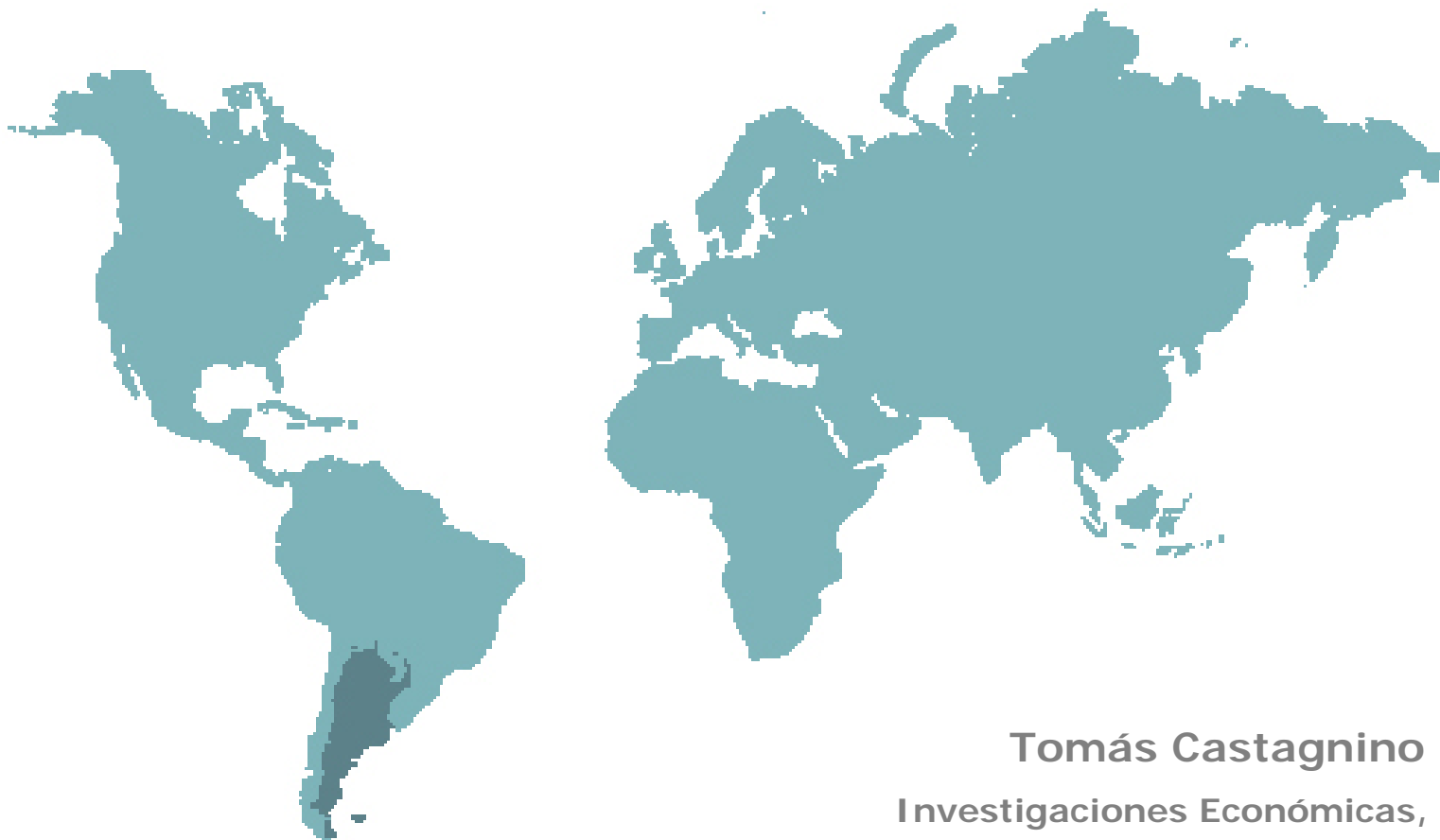


Calidad y Desempeño Exportador en la Argentina: Evidencia a Nivel de Firma



Tomás Castagnino

Investigaciones Económicas, BCRA

Seminario CEI - CEPAL: “Estructura y Desafíos del Comercio Exterior Argentino”

29 de agosto de 2007

Ministerio de Relaciones Exteriores Comercio Internacional y Culto

Introducción y Motivaciones

- En años recientes, el desempeño externo de la Argentina ha sido particularmente fuerte. A pesar de haberse beneficiado de una mejoría en los precios internacionales, su mayor inserción en la economía mundial se debe a progresos medidos en términos reales, especialmente en productos manufacturados
- El desafío de mediano y largo plazo de la Argentina consiste en consolidar los logros en materia de diversificación y crecimiento de las exportaciones manufactureras de los últimos años
- Las experiencias de los países de desarrollo reciente indican una vinculación entre crecimiento económico y una estrategia de industrialización orientada a la exportación
- Existe una relación directa entre el dinamismo de la demanda internacional, la tecnología incorporada en los bienes de exportación y el crecimiento económico. Además, son las empresas más aptas las capaces de insertarse adecuadamente en los mercados internacionales

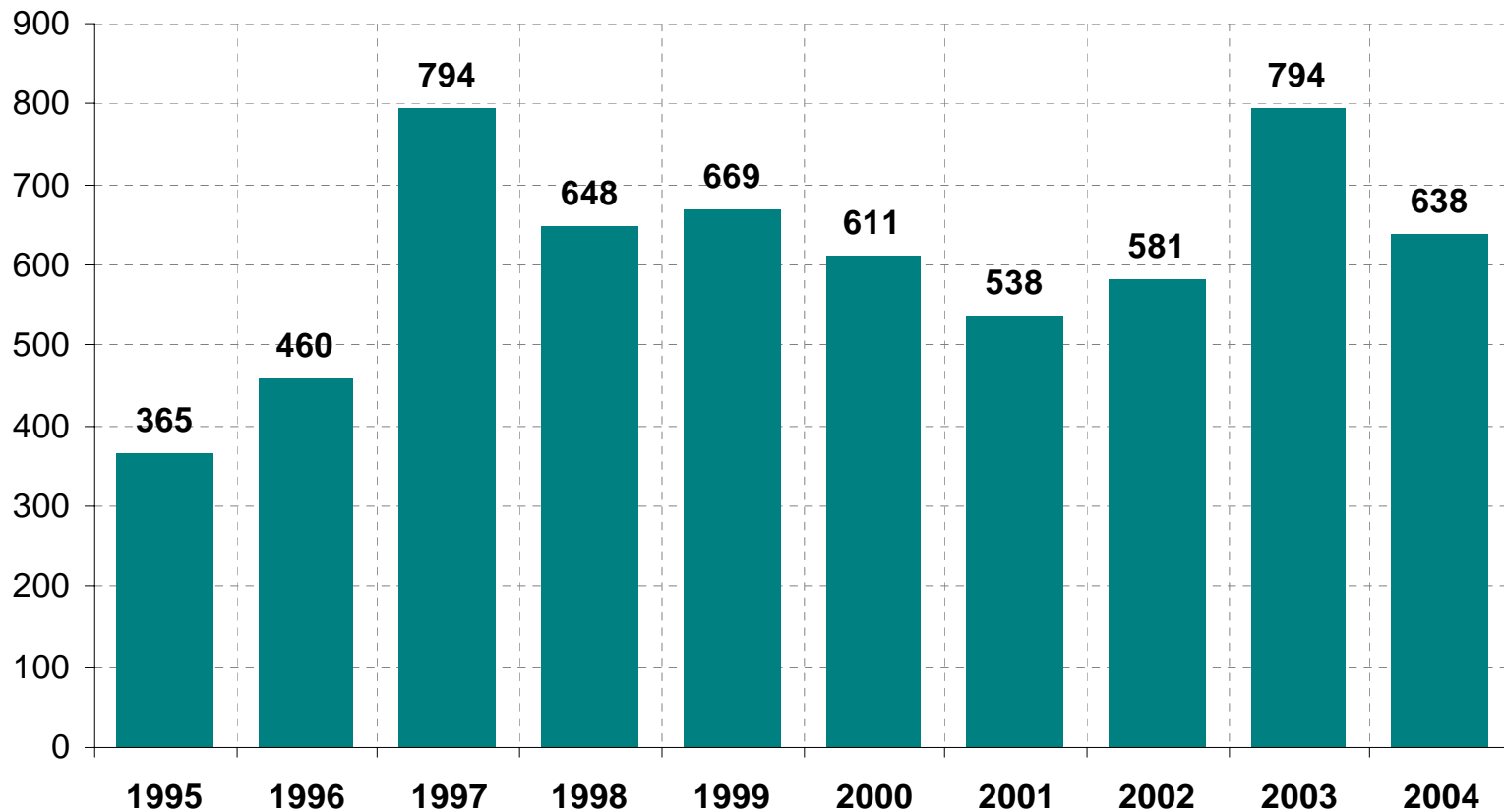
Introducción y Motivaciones

- Son condiciones para una inserción externa sostenida:
 - Una estructura productiva y una oferta de exportaciones que se adecue al comportamiento de la demanda global, y
 - Procesos productivos que permitan competir de manera efectiva
- Entonces, desde la política económica, maximizar el impacto de la estrategia de desarrollo requeriría, entre otras cosas, conocer la aptitud de las empresas que conformen la base de la mayor inserción internacional
- El cumplimiento de una empresa con estándares internacionales de calidad bien puede ser una medida de esa aptitud

Estándares de calidad: contexto internacional

Notificaciones anuales bajo los acuerdos MSF y OTC

- cantidad de notificaciones -



Estándares de calidad: contexto internacional

Intensidad en el uso de barreras técnicas y estándares

- cantidad y % -

(a) Nro. de líneas arancelarias con barreras técnicas

(b) Nro. de estándares por país (1980-2004)

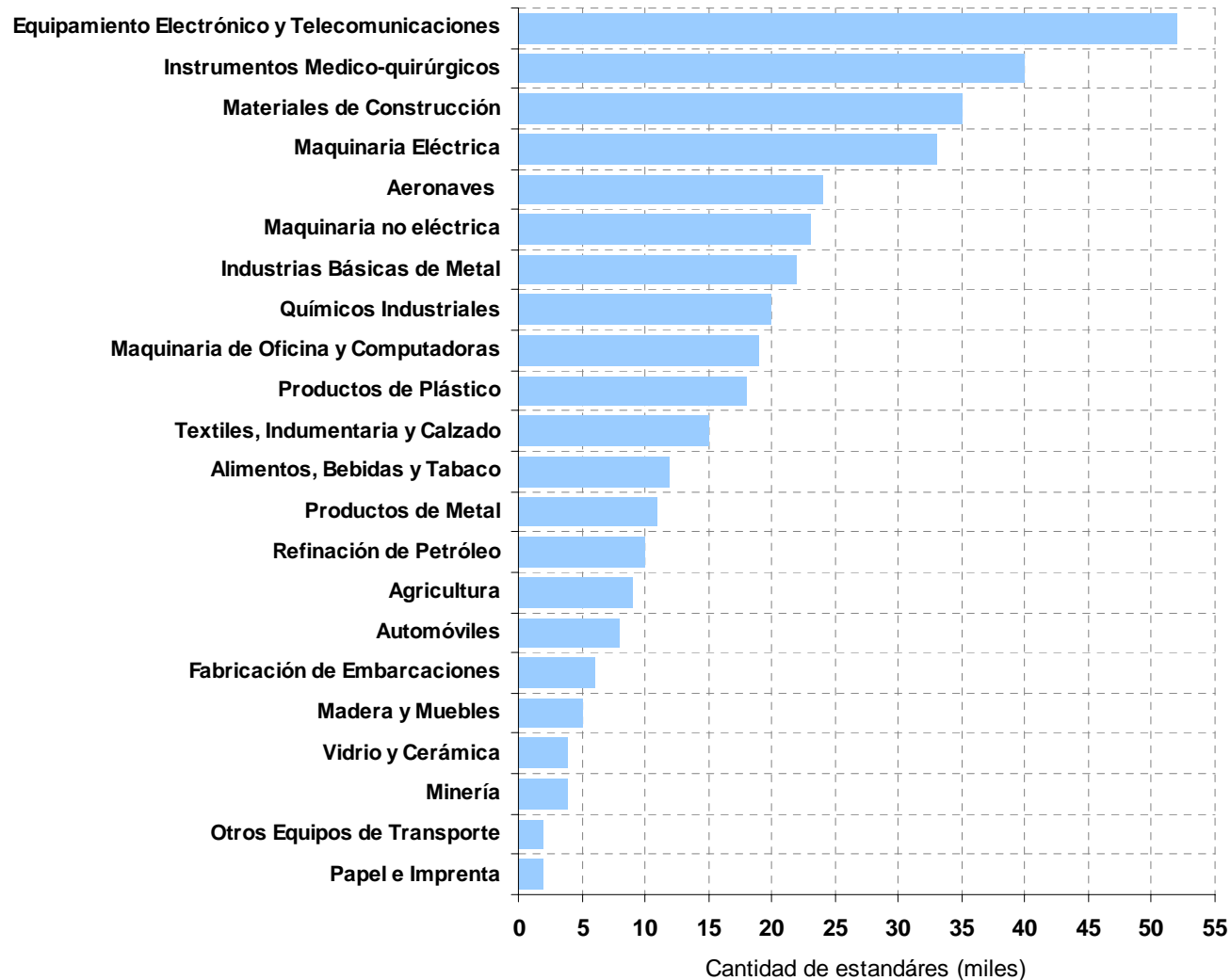
	Número de subpartidas	Porcentaje de las importaciones
Brasil (2001)	2,204	46
Australia	1,092	27
Estados Unidos (1999)	1,084	32
China	841	35
Hong Kong, China (1994)	223	2
Canadá (2000)	142	10
UE (1999)	116	1
Sudáfrica (1999)	101	3
Japón (2001)	77	2

	Total	% de armonizados
Estados Unidos	32,886	26.9
Alemania	29,794	57.4
Francia	26,309	0.5
Holanda	24,463	0.0
Polonia	24,413	62.5
Reino Unido	23,094	80.5
Turquía	21,569	29.7
Dinamarca	19,644	97.2
Austria	18,063	87.0
España	17,770	79.3
Suecia	15,904	79.5
Suiza	14,691	95.4
Rusia	14,686	21.6
Japón	13,496	13.3
Italia	12,741	0.0
Bélgica	12,384	0.1
Noruega	12,190	0.0
Australia	8,469	0.0
Sudáfrica	4,662	47.3

Estándares de calidad: contexto internacional

Cantidad total de estándares por sectores (1980-2004)

- en miles -



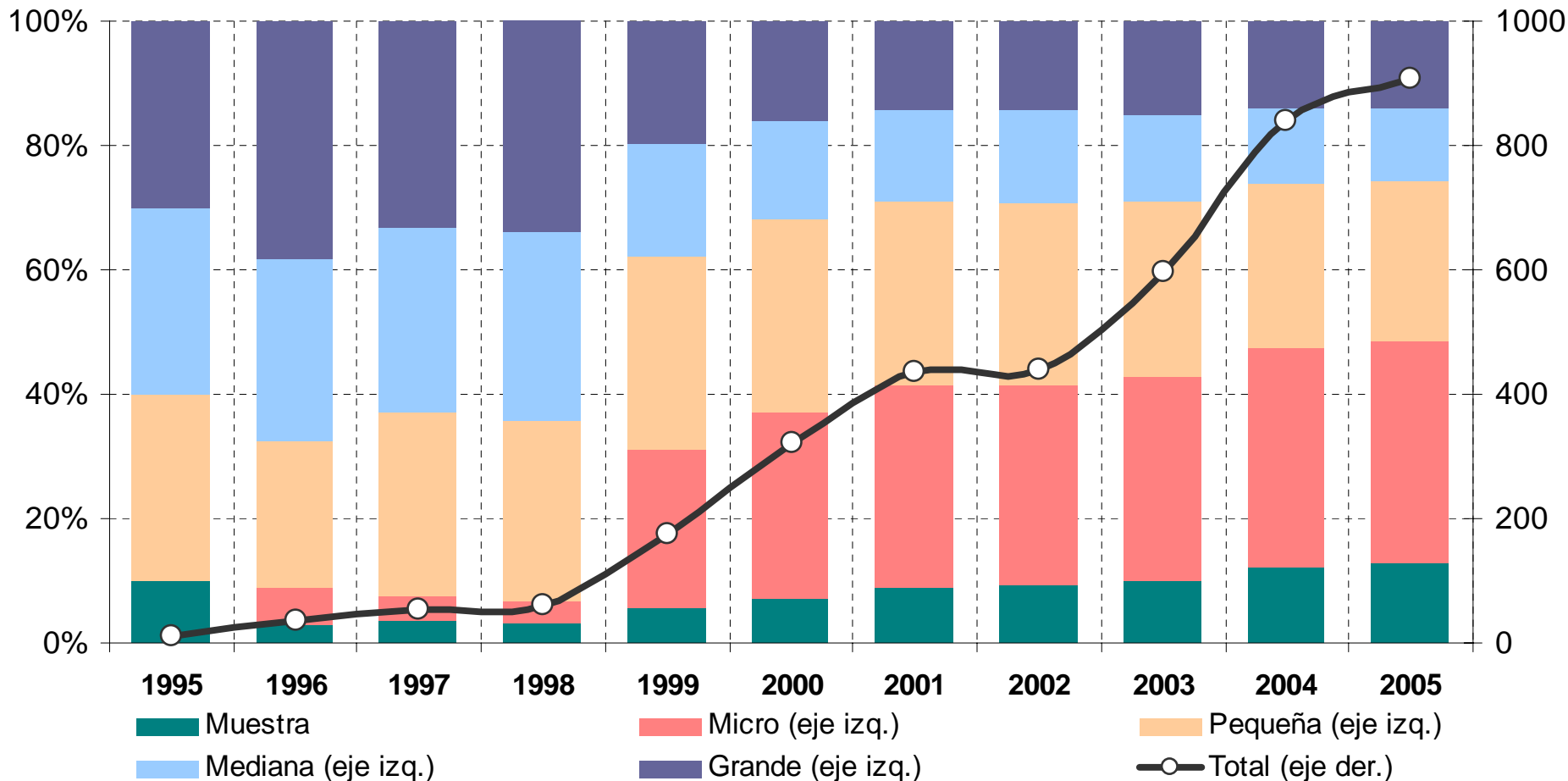
Empresas Exportadoras y Estándares de Calidad

- La teoría económica no sugiere un signo unívoco del efecto que tiene sobre el comercio la imposición de estándares de calidad
- Sin embargo, puede especularse con que generaran costos asimétricos que dependerán del grado de desarrollo del país de origen de la firma
- Costos hundidos en las decisiones de exportación: son las firmas más productivas y de mayor tamaño las que se desenvuelven mejor en los mercados internacionales
- Asimismo, el “estado de certificación” de una firma puede estar correlacionado con su nivel de productividad: las más productivas certifican calidad
- En cualquier caso, parece claro que se trata de firmas en relativamente mejor posición para competir internacionalmente

Dinamismo Exportador

Cantidad y composición de firmas exportadoras que han certificado calidad

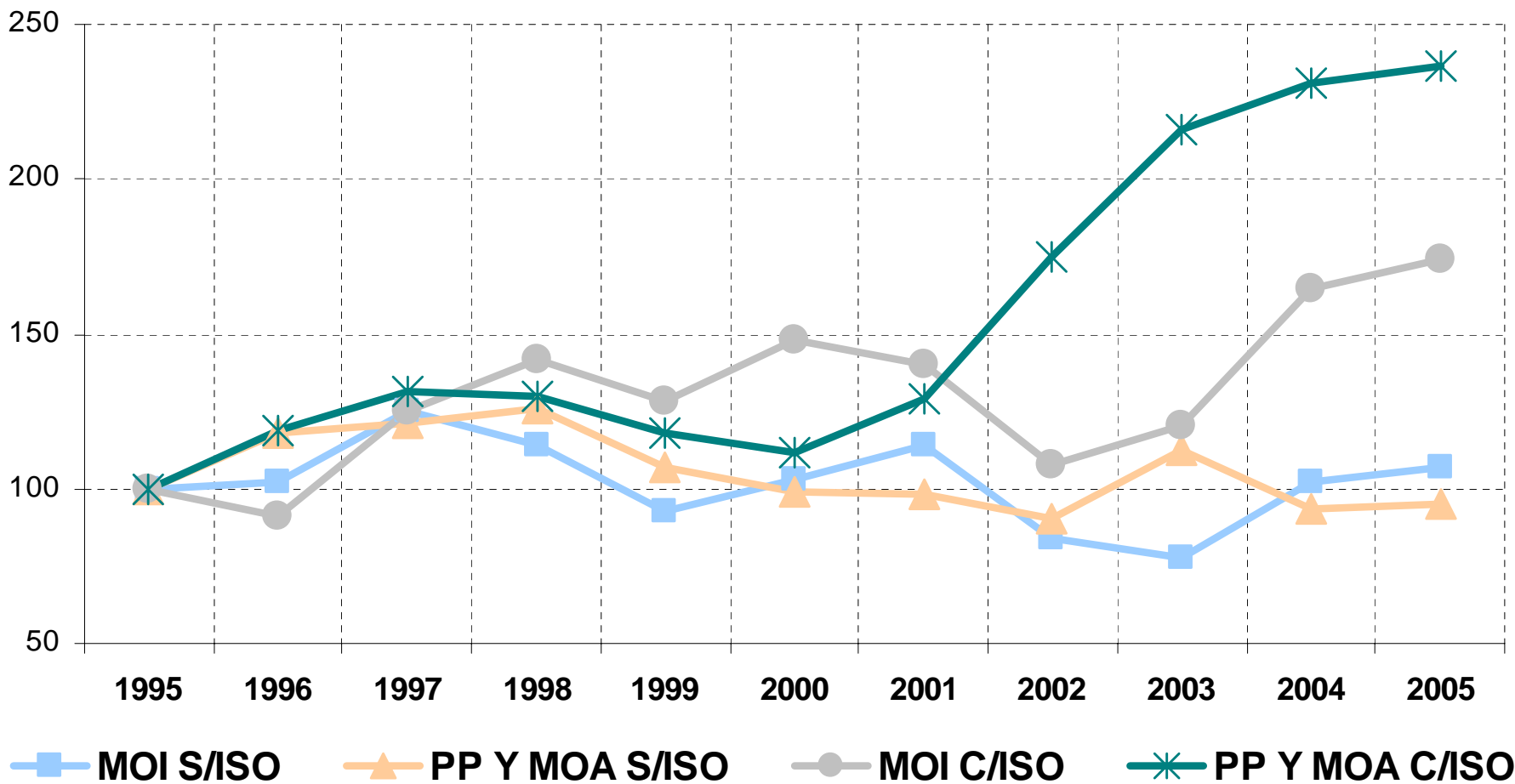
- 1995-2005; en % y cantidad -



Dinamismo Exportador

Evolución del valor exportado por empresas, según sectores y estado de certificación

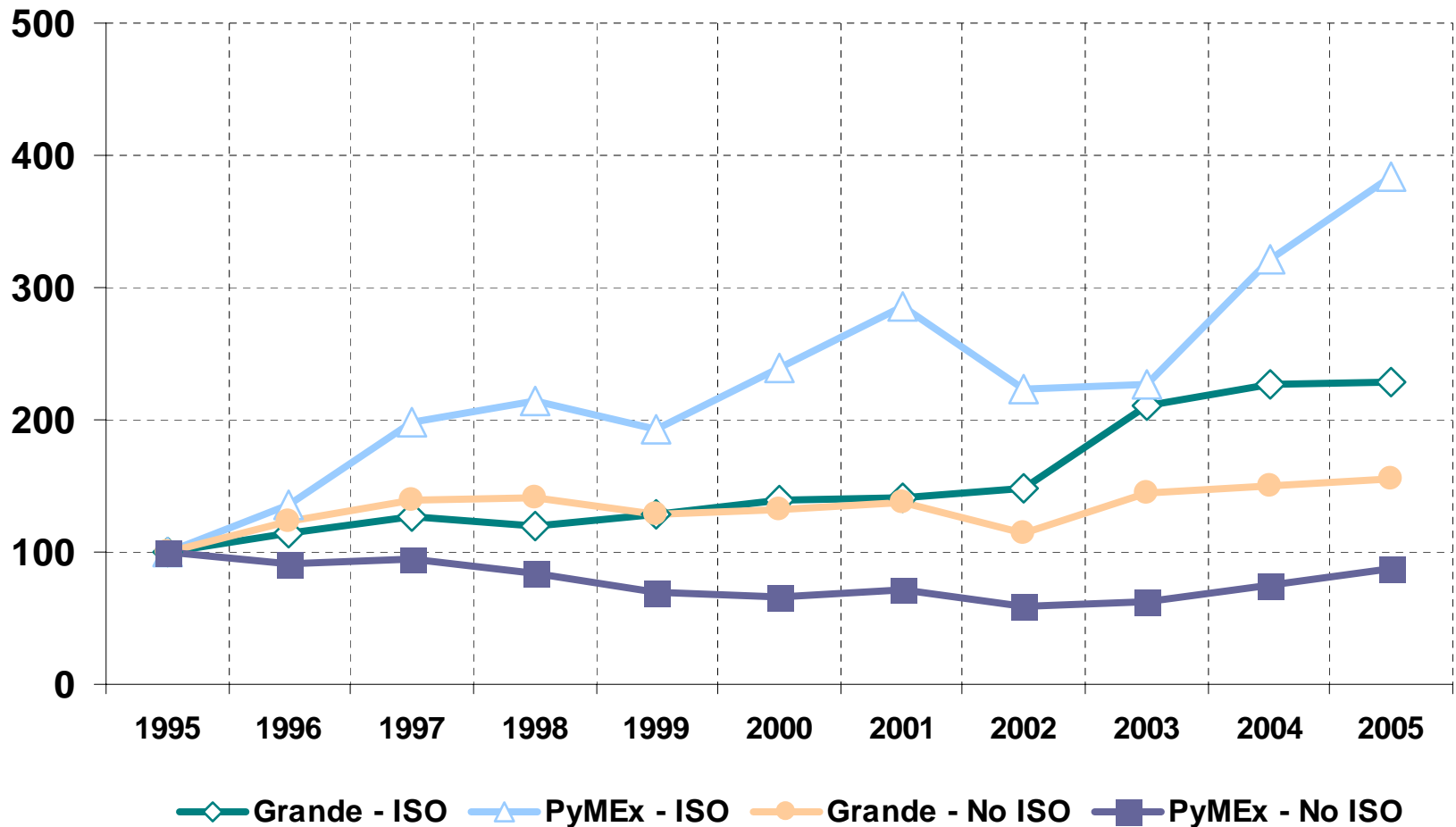
- 1995-2005; índice 1995=100 -



Dinamismo Exportador

Evolución del valor exportado por firmas,
según tamaño de empresa y estado de certificación

- 1995-2005; índice 1995=100 -



Continuidad en los Mercados Internacionales

Permanencia en los mercados internacionales,
según sector, tamaño de empresa y estado de certificación

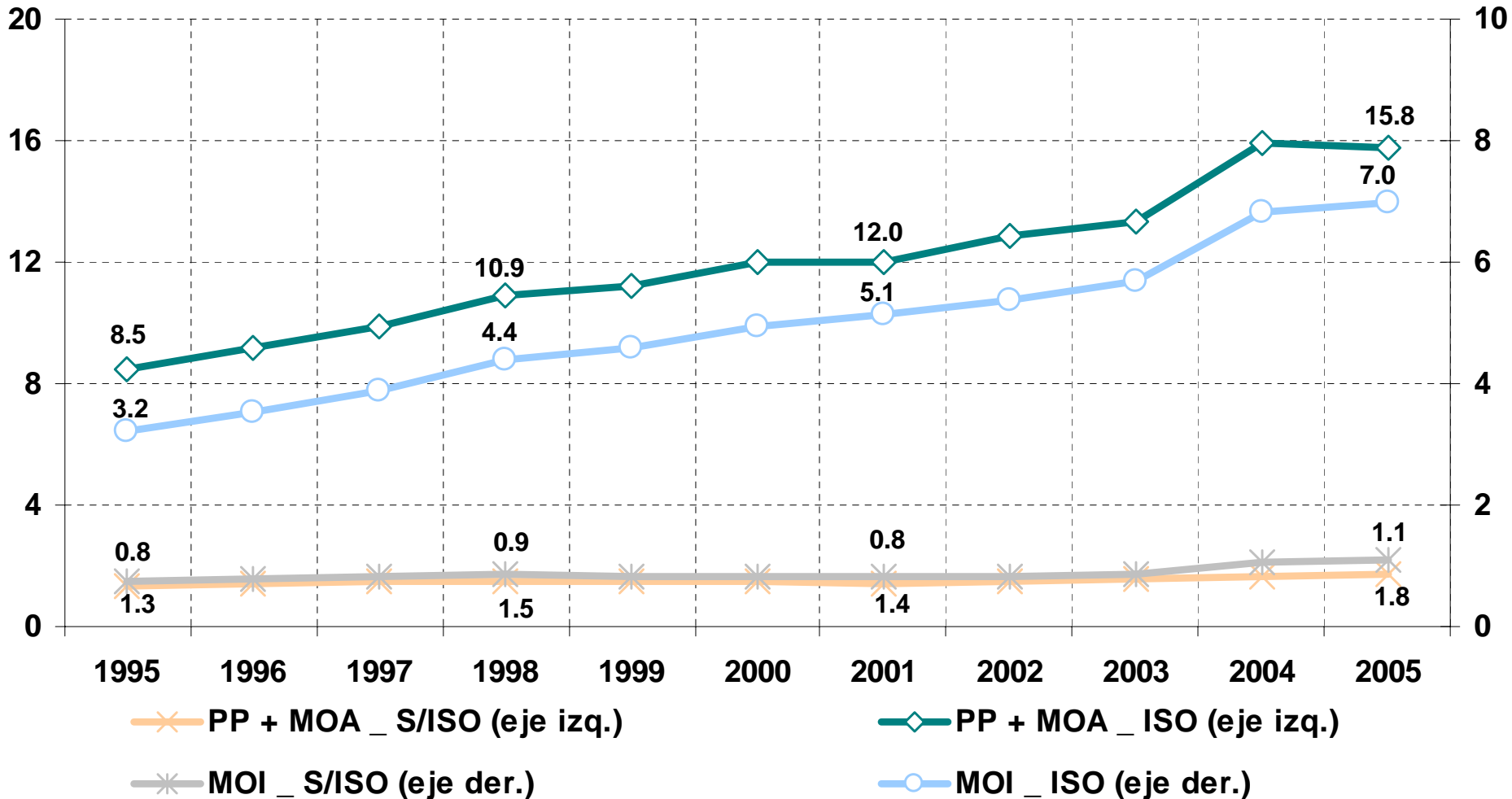
- Promedio de años de exportación por firma entre 1995 y 2005 -

	MOI		PP + MOA		Total	
	No-ISO	ISO	No-ISO	ISO	No-ISO	ISO
PyMEx	4.2	7.6	3.3	3.9	4.2	7.8
- Micro	3.6	5.9	2.4	3.5	3.5	6.1
- Pequeña	6.5	9.1	4.6	3.3	6.6	9.1
- Mediana	6.9	10.1	6.2	5.0	8.3	10.4
Grande	7.1	9.6	7.1	7.1	9.5	10.5

Diversificación Geográfica

Expansión geográfica, según sector y estado de certificación

- Promedio de cantidad de mercados de exportación por firma; 1995-2005 -

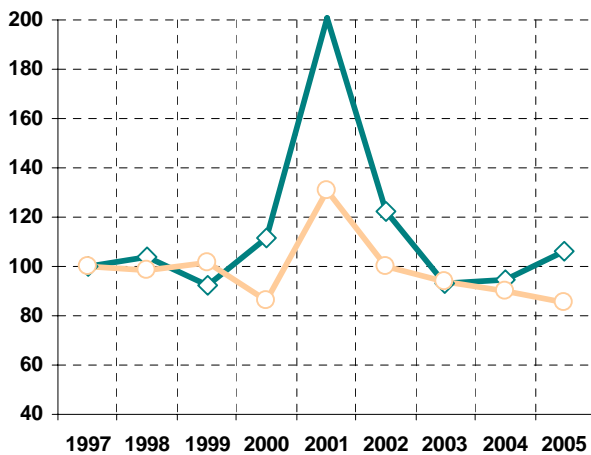


Participación en los Mercados de Destino

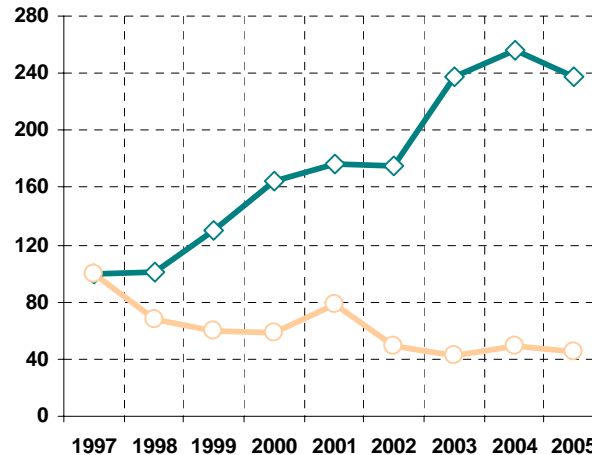
Evolución de la participación de PyMEx en el mercado de destino

- 1995-2005; índice 1995=100 -

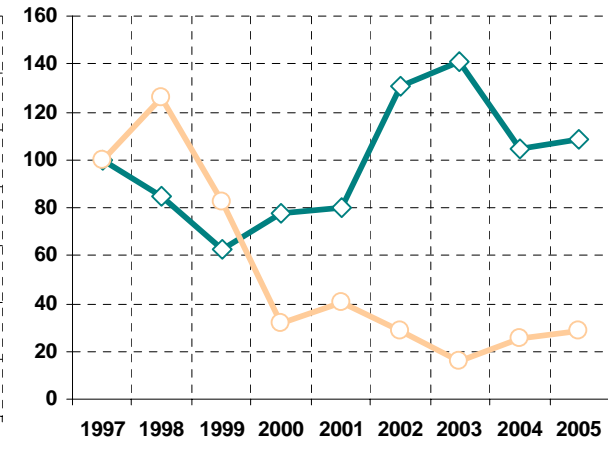
Estados Unidos



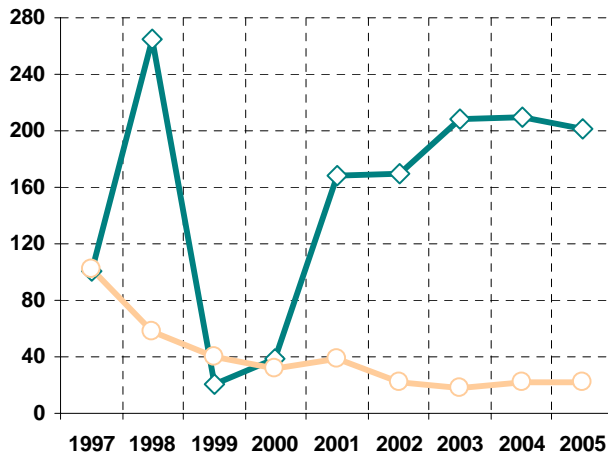
Unión Europea



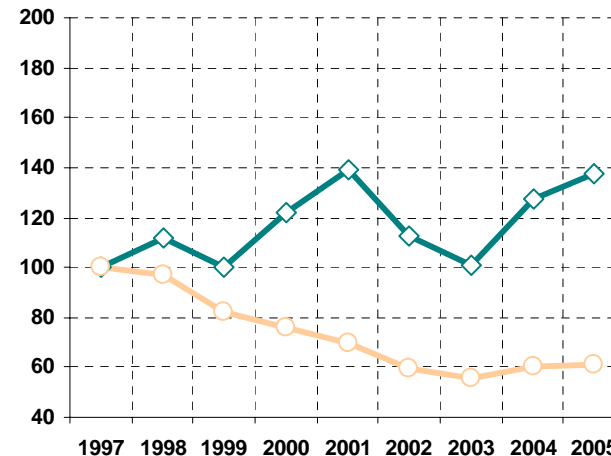
ASEAN



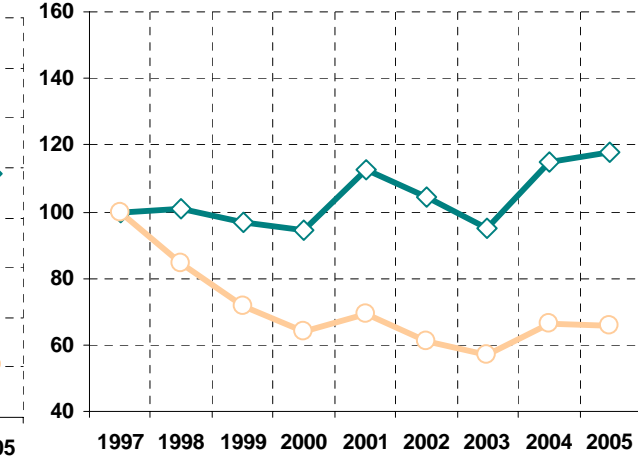
China



Brasil



Resto de ALADI

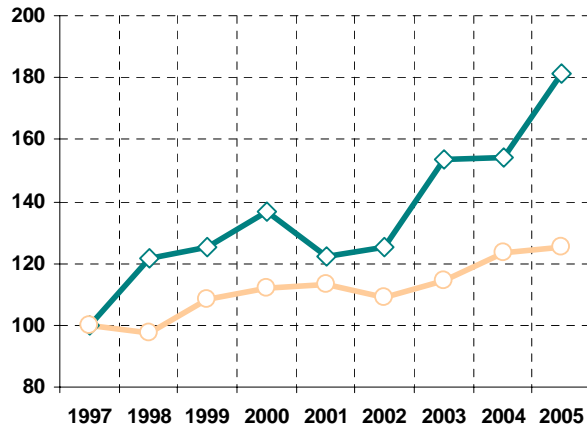


Participación en los Mercados de Destino

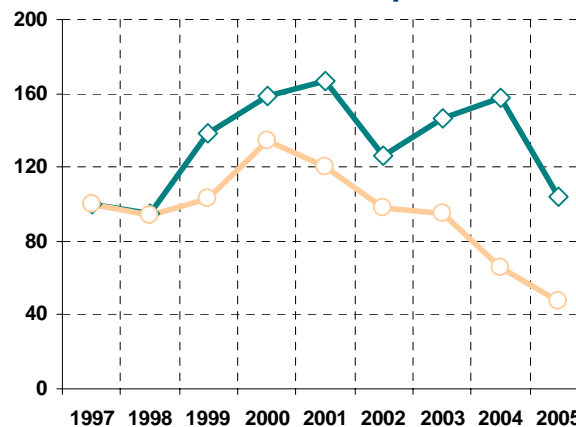
Evolución de la participación de Grandes empresas exportadoras en el mercado de destino

- 1995-2005; índice 1995=100 -

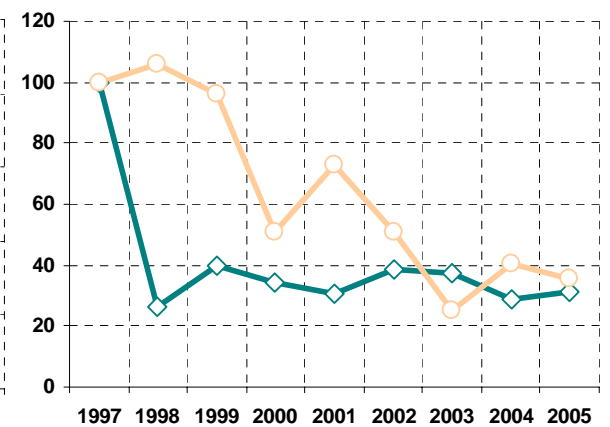
Estados Unidos



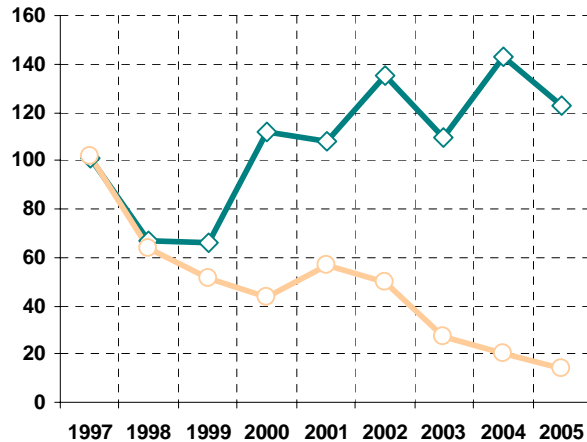
Unión Europea



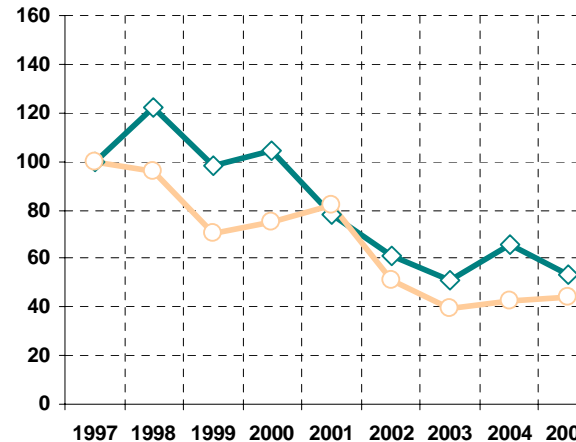
ASEAN



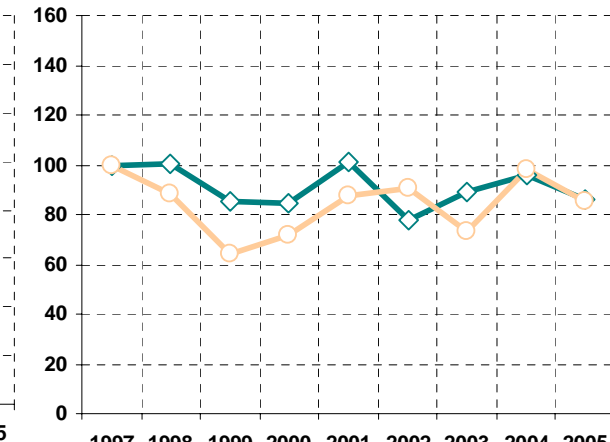
China



Brasil



Resto de ALADI



EEUU - ISO

EEUU - no ISO

UE - ISO

UE - no ISO

ASEAN - ISO

ASEAN - no ISO

China - ISO

China - no ISO

Brasil - ISO

Brasil - no ISO

Resto de ALADI - ISO

Resto de ALADI - no ISO

Conclusiones (I)

Del análisis precedente se desprenden los siguientes rasgos generales:

- El “estado de certificación” está asociado a un mejor desenvolvimiento en los mercados internacionales, en términos de dinamismo, diversificación geográfica y avances en los mercados de destino

Conclusiones (II)

- Las firmas PyMEx que han certificado calidad se desempeñaron relativamente mejor en los mercados externos que las Grandes con la misma característica
- Pareciera que el cambio de precios relativos luego de la crisis ha tenido un impacto positivo relativamente más importante en las firmas que han certificado calidad
- Una inserción externa creciente y la capacidad de captar cambios positivos en las señales de precios relativos, motivados en la mejoría en el acceso a mercados (reducción en los aranceles) u originados en movimientos del tipo de cambio, depende positivamente de la proporción del “tipo” firmas que componen la base de empresas exportadoras
- La permanencia de las empresas recién iniciadas en el mercado internacional exige, entre otras cosas, avances en la competitividad que supongan actitudes positivas hacia la inversión y las reformas organizacionales, de alguna manera aspectos vinculados a la certificación de la calidad y contenido tecnológico de procesos y productos

Conclusiones (III)

- Las mejoras en los aspectos anteriores constituyen una condición determinante para contrarrestar la eventual erosión de preferencias en el mercado regional, escenario que puede tener lugar como resultado de la proliferación de tratados de libre comercio a los que estamos asistiendo
- También parecen ser fundamentales a los efectos de expandir geográficamente la oferta de exportaciones, sobre todo la de productos industriales no tradicionales, a mercados más exigentes en términos de calidad