

## Panorama Comercial Argentino N°61

Enero - Septiembre 2009

Noviembre de 2009

### Resumen

En los primeros nueve meses de 2009 las exportaciones argentinas de bienes se redujeron 25% con motivo de la caída de precios internacionales y, en menor medida, de las cantidades exportadas. Las importaciones fueron un 38% inferiores en valor respecto de las cifras registradas entre enero y septiembre de 2008, en este caso en función de una caída más pronunciada de las cantidades que de los precios. Como resultado de esta evolución, el saldo comercial para enero-septiembre de 2009 fue un 31% mayor al verificado en igual periodo del año anterior.

La mayor parte de la merma de las exportaciones estuvo explicada por el rubro productos primarios. En el caso de las importaciones, algo más del 75% de la baja en las compras externas se debió a menores adquisiciones de bienes de capital, sus piezas y accesorios y de bienes intermedios.

El aumento en el saldo comercial positivo de los primeros 9 meses de 2009 respondió a la reducción del déficit de Manufacturas Industriales, principalmente a partir de las menores importaciones de teléfonos celulares, vehículos y autopartes, que más que compensó la baja en el superávit en Productos Primarios, MOA y Combustibles. Desde el punto de vista geográfico disminuyeron los déficit en manufacturas industriales con Brasil, la Unión Europea y China.

Las exportaciones argentinas de servicios en el primer semestre de 2009 totalizaron U\$S 5.322 millones. Las importaciones, por su parte, sumaron U\$S 5.709. En consecuencia, la balanza de servicios arrojó un saldo negativo de U\$S 387 millones, alrededor de 40% menor que el que se verificó en el primer semestre de 2008. En el marco de una economía mundial en recesión, el comercio de servicios en lo que va de 2009 se ubicó por encima del observado entre enero y septiembre de 2007.

### 1. Introducción

Los efectos de la crisis internacional, desatada en el último trimestre de 2008, se verifican en la evolución de los principales indicadores económicos, que fueron negativos a lo largo de 2009. En los últimos meses, se observa una desaceleración de la caída del Producto Interno Bruto (PIB) de las principales economías del mundo. Sin embargo, los niveles de inversión y de consumo doméstico continúan sin mostrar señales de recuperación al tiempo que se agravan los problemas de empleo. Recién en el tercer trimestre de 2009 el PIB de Estados Unidos mostró una variación positiva de 0,9% respecto del trimestre previo, mientras que el correspondiente a Japón para el segundo trimestre de 2009 lo hizo en 0,6% también con relación al trimestre inmediato anterior. Por el contrario, el producto interno bruto de la Unión Europea continuó registrando valores negativos durante el segundo trimestre de 2009 con relación al trimestre anterior (OECD, 2009)<sup>1</sup>.

La variación de la demanda de productos importados de los países con mayor grado de desarrollo continúa siendo de signo negativo. Las compras externas de Estados Unidos, la Unión Europea y Japón cayeron algo más del 30% para los primeros 8 meses del año en el caso de las dos primeras y de los primeros 9 meses respecto a éste último. Por otro lado, entre enero y septiembre de 2009, las compras externas de México se

<sup>1</sup> El desempleo en Estados Unidos alcanzó 9,6% en el tercer trimestre de 2009 y en la Unión Europea llegó a 8,7% en el segundo trimestre de 2009.

redujeron 28% y las correspondientes a Brasil disminuyeron el 30% respecto al mismo período de 2008 (OECD, 2009).

Los precios de los principales productos de exportación de la Argentina mostraron comportamientos dispares. Las cotizaciones de los porotos de soja y derivados (harina de soja y aceite de soja) evidenciaron una leve recuperación en los primeros 8 meses del año luego del piso alcanzado en diciembre de 2008 creciendo a una tasa promedio mensual de alrededor de 2%. Los precios internacionales del trigo y el maíz, a diferencia de la tendencia observada durante los primeros meses del año, volvieron a caer entre mayo y agosto, ubicándose levemente por debajo de los valores registrados en diciembre de 2008 (UNCTAD, 2009).

## 2. Evolución sectorial del comercio de bienes

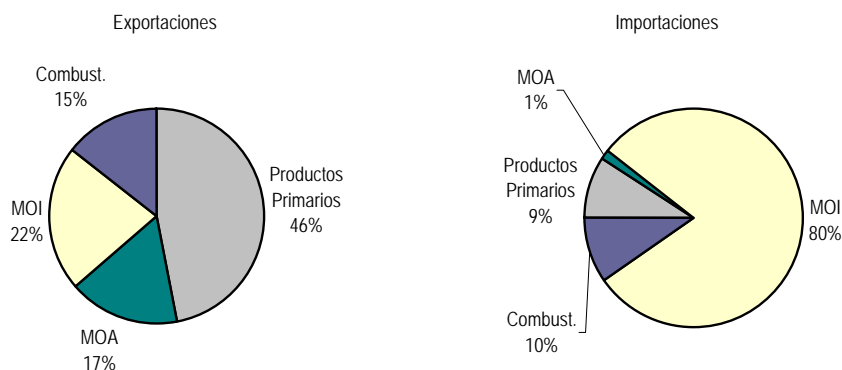
En los primeros nueve meses de 2009 las exportaciones argentinas de bienes alcanzaron U\$S 41.127 millones (-25%), producto de una reducción de precios (-16%) y, en menor medida, de cantidades (-11%). Las importaciones totalizaron U\$S 27.869 millones, un 38% inferiores en valor a las cifras registradas entre enero y septiembre de 2008. En este caso se verificó una caída más pronunciada de las cantidades respecto de los precios (-28% y -13%, respectivamente). El saldo comercial para enero-septiembre de 2009 fue positivo en U\$S 13.257 millones, un 31% mayor al verificado en igual periodo del año anterior.

El rubro que mostró la mayor variación negativa (-47%) y explicó la mayor parte de la merma de las exportaciones globales fue el de productos primarios, principalmente debido a menores cantidades vendidas (-36%) y, en menor medida, a la disminución de precios (-17%). El segundo rubro con mayor impacto negativo fue el de Manufacturas de Origen Industrial (MOI), donde los menores valores exportados (-18%) se explican tanto por la baja de precios como de cantidades (-10% y -9%, respectivamente). Las menores ventas de Manufacturas de Origen Agropecuario (MOA) y Combustibles respondieron exclusivamente a las variaciones de precios ante el aumento en los volúmenes exportados del 1% y 33%, respectivamente (Gráfico 1).

Las importaciones decrecieron, fundamentalmente, a partir de las menores compras externas de MOI, como se aprecia en el Gráfico 1.

Gráfico 1

Contribución sectorial al cambio de exportaciones e importaciones  
enero-septiembre, en %

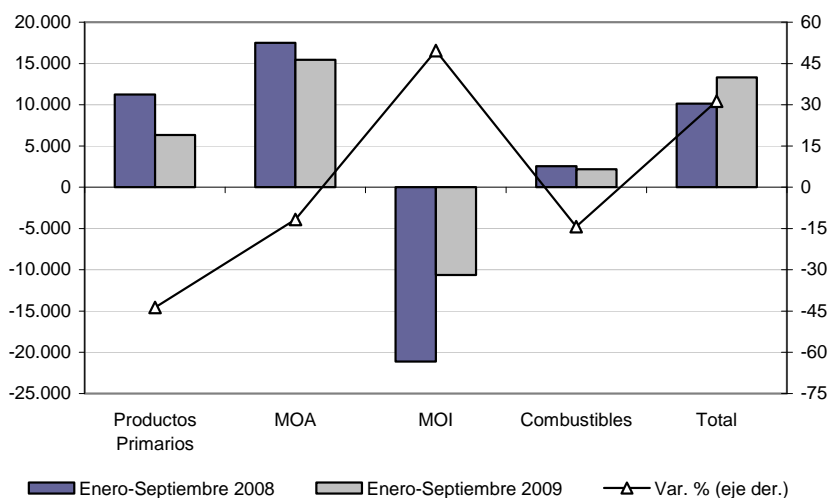


Fuente: CEI en base a INDEC

El mayor saldo comercial que se registró en los primeros 9 meses de 2009 respondió a la reducción del déficit de Manufacturas Industriales que más que compensó la baja en el superávit verificado en Productos Primarios, MOA y Combustibles (Gráfico 2).

Gráfico 2

Saldo comercial de bienes según grandes rubros  
en U\$S millones y %

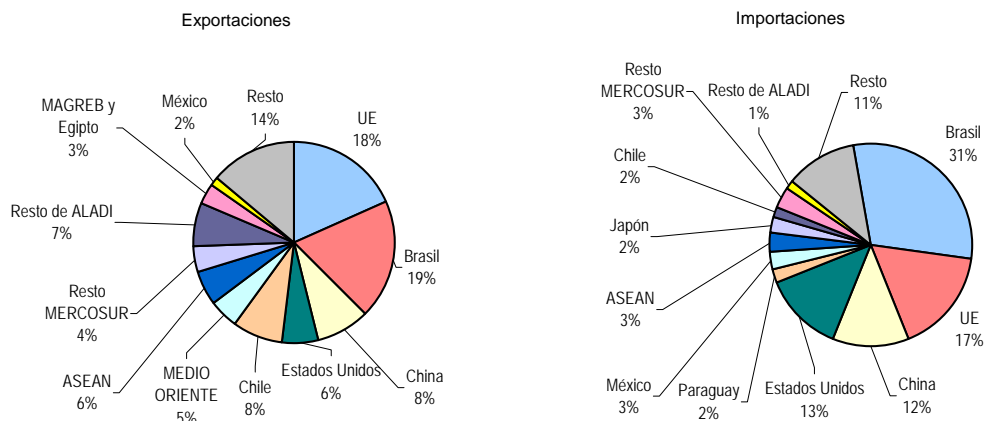


Fuente: CEI en base a INDEC

En los primeros 9 meses de 2009 las exportaciones argentinas se redujeron hacia los principales destinos de exportación, excepto hacia la ASEAN (+33%). Las importaciones, por su parte, cayeron desde todos los orígenes en el periodo de referencia. En enero-septiembre de 2009 no hubo grandes cambios en la estructura de comercio y de la orientación geográfica. Los socios que explicaron más de la mitad de la merma del comercio exterior argentino fueron Brasil, la Unión Europea, China y Estados Unidos y (Gráfico 3).

Gráfico 3

Comercio exterior argentino según principales socios comerciales  
enero-septiembre 2009, en %



Fuente: CEI en base a INDEC

Si se observan las ventas externas hacia los principales socios comerciales según los grandes rubros de exportación, la variación negativa en las exportaciones de productos primarios en el periodo enero-septiembre de 2009 fue explicada fundamentalmente por la caída de los valores comerciados con China, UE y Brasil. Las correspondientes a manufacturas agropecuarias fueron explicadas por las menores ventas externas a la UE, Brasil, Egipto y Venezuela.

Los países que explicaron la mayor parte de la merma en las exportaciones de MOI en el periodo de referencia fueron Brasil, Chile y Estados Unidos. Por su parte, las menores ventas externas de combustibles se explicaron por las bajas hacia Brasil, Estados Unidos y China.

## 2.1. Exportaciones

En el lapso enero-septiembre de 2009 los productos que explicaron la mayor parte de la reducción de las ventas externas fueron porotos y aceite de soja; y maíz en grano. Cabe mencionar que harinas y pellets de soja, principal producto de exportación por su participación en el total exportado, creció 16% en el periodo de referencia.

En términos sectoriales, más del 80% de la merma de las exportaciones de productos primarios se debió a las bajas en las ventas de cereales; y semillas y frutos oleaginosos. La merma fue explicada fundamentalmente por las menores colocaciones de porotos de soja a China y, en menor medida, por las menores ventas externas de maíz a la UE<sup>2</sup> y Medio Oriente; y de trigo a Brasil<sup>3</sup> y Sudáfrica como consecuencia de la sequía.

Al interior de las MOA, los principales sectores de exportación se comportaron de diferente manera entre enero y septiembre de 2009. Mientras que las ventas externas de grasas y aceites cayeron 38%, las de residuos y desperdicios de la industria alimenticia aumentaron 15%. Si se observan en detalle los productos que rigen el comportamiento de cada categoría, se nota que las exportaciones de aceite de soja, que representaron el 70% del sub-rubro de grasas y aceites, disminuyeron un 36% en valor pero sólo el 7% en volumen. De tal forma, la mayor parte de la merma estuvo explicada por las menores cotizaciones respecto de igual periodo de 2008. Los destinos que explicaron la mayor parte de la caída en el periodo de referencia fueron la India, la Comunidad Andina y la UE<sup>4</sup>. En el caso de harinas de la extracción de aceite de soja, que fueron alrededor del 90% de las exportaciones de la categoría, el aumento se debió a la mejora en los precios ante la leve reducción en las cantidades exportadas (-4,7%).

Las exportaciones de manufacturas industriales, para los primeros 9 meses del año 2009, se redujeron con motivo de la baja en las ventas externas de material de transporte, principalmente automóviles a México, Chile y Francia; y metales comunes, especialmente tubos y aleaciones de aluminio (ver Anexo). Cabe destacar que las exportaciones de autos a Brasil, principal socio comercial de la Argentina, sólo se redujeron 3,9% en relación a enero-septiembre de 2008.

Como puede verse en el gráfico 4, para el período enero-septiembre de 2009 algo más del 60% de la merma en las exportaciones globales de MOI fue explicada por Brasil, Estados Unidos y Chile. En el primer caso los rubros que más se redujeron fueron material de transporte, productos químicos y metales. En el caso de Chile fue partir de menores ventas de autos y metales; y las que se dirigieron a Estados Unidos cayeron fundamentalmente por la baja en las exportaciones de productos químicos.

Cabe señalar que las ventas externas hacia la CAN y a la UE sólo se redujeron alrededor de 2% en el periodo de referencia, debido a las menores ventas de vehículos. En el caso de la CAN, el rubro metales y sus

<sup>2</sup> Las importaciones de maíz por parte de la UE se redujeron desde los principales orígenes entre enero y julio de 2009 respecto de igual periodo de 2008 (EUROSTAT, 2009).

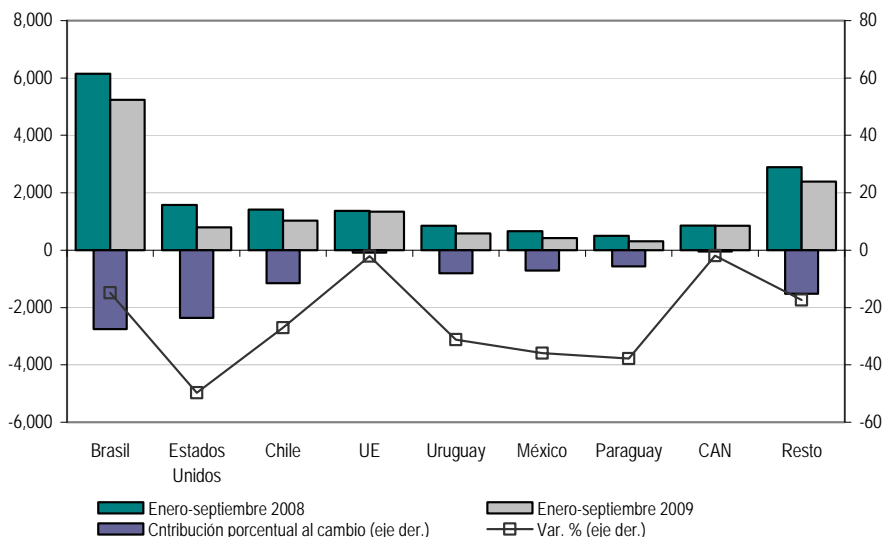
<sup>3</sup> Las importaciones de trigo de Brasil desde Estados Unidos, segundo socio comercial de importancia para este producto, cayeron 90% en los primeros 8 meses de 2009 respecto del mismo lapso de 2008 (MDIC, 2009).

<sup>4</sup> En el caso de las compras de aceite de soja por parte de la Unión Europea en el periodo enero-julio de 2009 se registraron bajas desde todos los orígenes respecto del mismo lapso de 2008 (EUROSTAT, 2009).

manufacturas, que en 2008 representó alrededor de 20% del total de las exportaciones de manufacturas industriales a ese destino, creció 30% en los primeros 9 meses de 2009 y las exportaciones de productos químicos a la UE, segundo rubro de importancia, aumentaron 148%.

Gráfico 4

Exportaciones de manufacturas industriales según principales socios comerciales en U\$S millones y %



Fuente: CEI en base a INDEC

En cuanto al rubro combustibles, en los primeros 9 meses de 2009 se incrementaron los valores exportados de petróleo crudo, principalmente a Estados Unidos y Chile, pero cayeron los de carburantes, especialmente a Brasil y Estados Unidos y gas de petróleo, primordialmente a Chile y Brasil (ver Anexo).

## 2.2. Importaciones

Las importaciones en los primeros 9 meses de 2009 se redujeron U\$S 16.800 millones respecto del mismo periodo de 2008 y los productos que mostraron la mayor contribución a la caída global fueron gas oil, porotos de soja y vehículos para transporte de personas. Todos los usos económicos decrecieron en el periodo de referencia tanto por disminuciones de precios como de cantidades y algo más del 75% de la merma en las compras externas totales fue explicado por menores adquisiciones de bienes de capital, sus piezas y accesorios y bienes intermedios.

Como puede verse en el Cuadro 1, dentro de la categoría bienes de capital los productos que más contribuyeron a la caída en enero-septiembre de 2009 fueron aparatos de telefonía, vehículos para transporte de mercancías y tractores.

Cuadro 1  
Importaciones de Bienes de capital  
en US\$ millones y %

Partidas SA	Enero-septiembre 2008	Enero-septiembre 2009	Participación enero- septiembre 2008	Var. %	Contribución al crecimiento
Aparatos de telefonía	1.511	1.092	16	-28	-13
Vehículos automóviles para transporte de mercancías	806	327	8	-59	-14
Las demás aeronaves (helicópteros, aviones)	798	715	8	-10	-2
Máquinas automáticas para tratamiento o procesamiento de datos	606	481	6	-21	-4
Tractores	495	105	5	-79	-12
Bombas de aire o de vacío, compresores	375	189	4	-49	-6
Grupos electrógenos	352	292	4	-17	-2
Máquinas para cosechar o trillar	267	73	3	-73	-6
Aparatos receptores de televisión	249	191	3	-24	-2
Topadoras	248	100	3	-60	-4
Bombas para líquidos	201	118	2	-41	-2
Centrifugadoras, aparatos para filtrar o depurar líquidos o gases	174	95	2	-46	-2
Máquinas para imprimir	162	89	2	-45	-2
Transformadores eléctricos, convertidores eléctricos estáticos (por ejemplo: rectificadores)	146	128	2	-12	-1
Motores y generadores eléctricos	130	84	1	-36	-1
Instrumentos y aparatos para regulación o control automáticos	129	90	1	-30	-1
Máquinas y aparatos mecánicos con función propia	127	113	1	-11	0
Carretillas apiladoras	126	39	1	-69	-3
Instrumentos y aparatos de medicina, cirugía, odontología o veterinaria	101	95	1	-6	0
Herramientas neumáticas, hidráulicas o con motor incorporado que no sea eléctrico, de uso manual	100	60	1	-40	-1
Resto	2.560	1.838	26	-28	-22
Total	9.664	6.313	100	-35	-

Fuente: CEI en base a INDEC

Las piezas y accesorios para bienes de capital que impulsaron la caída de las adquisiciones del uso económico entre enero y septiembre de 2009 fueron partes de automóviles, motores de émbolo de encendido por compresión y chispa y partes de motores.

Por otro lado, las menores compras externas de bienes intermedios en los primeros 9 meses de 2009 se debieron principalmente a la baja en los valores importados de porotos de soja, abonos minerales, los demás compuestos orgánicos e inorgánicos y minerales de hierro y sus concentrados, entre otros.

### 2.3. Saldo comercial

En el periodo enero-septiembre de 2009 el superávit comercial se incrementó U\$S 3.100 millones respecto de igual lapso del año anterior, principalmente a partir de la reducción del déficit del intercambio en teléfonos celulares, vehículos y partes.

El aumento del superávit se debió fundamentalmente al menor saldo negativo en manufacturas industriales con Brasil, la Unión Europea y China (Cuadro 2).

Por el lado de las MOA cayó el resultado positivo con los principales socios comerciales en el periodo de referencia, excepto con la ASEAN, China y Medio Oriente; el saldo de productos primarios, también positivo en todos los casos, verificó variaciones negativas con todos los socios bajo estudio, excepto con México (Cuadro 2).

Como puede verse en el Cuadro 2, el saldo negativo con Brasil, China, Estados Unidos y México se redujo en los primeros meses de 2009 debido a la baja en el déficit de manufacturas industriales respecto de 2008. Con la UE, el menor saldo positivo en los primeros 9 meses del año de debió a una caída en el superávit de productos primarios y manufacturas agropecuarias. Por su parte, el superávit con la Comunidad Andina fue menor a razón de caídas en el resultado positivo en productos primarios y MOA y al aumento del déficit de Combustibles, que más que compensaron la suba del saldo positivo en MOI. Con los países de Medio Oriente mejoró el resultado en MOI, MOA y combustibles por lo que el menor saldo positivo en el periodo de referencia fue explicado por la caída del saldo favorable en productos primarios.

Cuadro 2  
Saldo comercial de bienes según grandes rubros y principales socios comerciales  
en U\$S millones y %

Principales socios comerciales	Saldo Enero-septiembre 2008					Saldo Enero-septiembre 2009					Var. %				
	Productos primarios	MOA	MOI	Combustibles	total	Productos primarios	MOA	MOI	Combustibles	Total	Productos primarios	MOA	MOI	Combustibles	Total
Brasil	711	630	-6.203	1.300	-3.562	621	559	-2.296	650	-466	-13	-11	63	-50	87
UE	2.903	5.769	-4.997	-199	3.475	1.507	4.460	-3.035	-98	2.834	-48	-23	39	51	-18
China	3.256	1.678	-5.528	429	-166	1.376	1.696	-3.417	206	-140	-58	1	38	-52	16
Estados Unidos	173	726	-3.152	782	-1.471	155	615	-2.535	617	-1.148	-10	-15	20	-21	22
México	10	151	-475	49	-266	36	103	-355	33	-183	271	-32	25	-31	31
ASEAN	361	1.088	-809	2	642	315	1.703	-596	-11	1.411	-13	57	26	-626	120
Chile	381	825	855	774	2.835	146	665	654	1.279	2.744	-62	-19	-23	65	-3
CAN	504	831	712	-89	1.959	355	673	744	-140	1.633	-30	-19	4	-58	-17
Uruguay	77	164	550	161	951	62	164	378	203	807	-19	0	-31	26	-15
MEDIO ORIENTE	1.240	705	106	-5	2.046	679	911	309	0	1.899	-45	29	191	100	-7
Resto	1.633	4.863	-2.137	-666	3.693	1.074	3.895	-481	-566	3.866	-34	-20	78	15	5
Total	11.248	17.429	-21.077	2.537	10.136	6.326	15.444	-10.630	2.174	13.257	-44	-11	50	-14	31

Nota: En el caso de déficit el signo negativo (positivo) en la variación se interpreta como una ampliación (reducción) del saldo negativo.

Nota: Datos provisionales

Fuente: CEI en base a INDEC

### 3. Evolución semestral del comercio de servicios

Las exportaciones argentinas de servicios en el primer semestre de 2009 totalizaron U\$S 5.322 millones, un 8% menos que en igual periodo de 2008. Las importaciones, por su parte, sumaron U\$S 5.709 millones, registrando una baja del 11% respecto del mismo lapso de 2008. Como consecuencia de los comportamientos señalados anteriormente, la balanza comercial respectiva arrojó un saldo negativo de U\$S 387 millones, un 40% menor que el verificado en el primer semestre de 2008. En el marco de una economía mundial en recesión, el comercio de servicios en lo que va de 2009 se ubicó por encima de los valores registrados entre enero y septiembre de 2007 (Gráfico 5).

Gráfico 5  
Comercio exterior de servicios  
primer semestre, en U\$S millones y %



Nota: En el caso de déficit el signo negativo (positivo) en la variación se interpreta como una ampliación (reducción) del saldo negativo.  
Fuente: CEI en base a INDEC

Los rubros que explicaron la mayor parte de la disminución en las exportaciones de servicios fueron en primer lugar viajes, seguido por pasajes dentro de la categoría transporte; y servicios empresariales y técnicos. Cabe remarcar el buen comportamiento que viene teniendo la categoría servicios de informática e información, que mantiene una tendencia creciente aún en el actual contexto internacional, habiendo crecido 20% en los primeros 6 meses de 2009 respecto del mismo periodo de 2008.

Por su parte, las importaciones entre enero y junio de 2009 se redujeron como consecuencia, fundamentalmente, de los menores egresos de servicios por fletes (-50%) debido a la merma en el comercio de bienes y, en menor medida, en concepto de viajes y regalías. Cabe señalar que la cuenta viajes mostró una caída de sólo el 5% pero, al representar el 40% de las importaciones globales, su incidencia sobre el valor total fue importante.

Las categorías que mostraron el mayor saldo negativo en el comercio de servicios en enero-junio de 2009 fueron pasajes, regalías y fletes. Este último rubro fue el que más contribuyó al menor saldo negativo global respecto de 2008.

#### 4. Comentarios finales

En el marco de la crisis internacional es importante destacar las exportaciones totales argentinas no disminuyeron en mayor medida que las de otros países de la región. El superávit comercial en los primeros 9 meses de 2009 no sólo aumentó con relación al mismo período de 2008, sino que además registró una cifra récord que se ubicó 4% por encima del valor máximo anterior observado en el año 2002. El mayor saldo positivo respondió sobre todo a la caída más pronunciada de las importaciones.

Cabe resaltar que las exportaciones de manufacturas agropecuarias verificaron un leve aumento en volumen, a pesar que el conjunto de exportaciones sectoriales disminuyó en volumen y valor.

Otro aspecto a destacar es la reducción a la mitad del déficit de manufacturas industriales en los primeros 9 meses del año con relación al mismo lapso de 2008, comportamiento que se explicó fundamentalmente por el menor saldo negativo con Brasil, la UE y China.

En el caso del comercio de servicios, la reducción del déficit se debió principalmente al menor saldo negativo en fletes, dentro de un comportamiento general de disminución de exportaciones e importaciones.

En cuanto al total del año es dable esperar una reducción de exportaciones entre el 20% y 25% y de importaciones entre el 30% y el 35% en valor. Las perspectivas para el año próximo, en función de circunstancias climáticas y de la evolución de la economía internacional, son de crecimiento tanto de exportaciones como de las importaciones, aunque dentro de valores en bienes todavía inferiores al récord de 2008.

Anexo

Comercio exterior argentino según principales rubros

enero-septiembre, en US\$ millones y %

	Exportaciones				Importaciones			
	2008	2009	Var.%	Incidencia	2008	2009	Var.%	Incidencia
<b>Total</b>	<b>54.824</b>	<b>41.127</b>	<b>-25</b>	<b>-</b>	<b>44.688</b>	<b>27.869</b>	<b>-38</b>	<b>-</b>
<b>Productos primarios</b>	<b>13.740</b>	<b>7.296</b>	<b>-47</b>	<b>-12</b>	<b>2.490</b>	<b>984</b>	<b>-60</b>	<b>-3</b>
Animales Vivos	29	26	-10	0	12	9	-20	0
Pescados y mariscos sin elaborar	680	534	-21	0	16	16	1	0
Miel	153	140	-8	0	0	0	-46	0
Hortalizas y legumbres sin elaborar	395	291	-26	0	11	11	-1	0
Frutas frescas	1.140	811	-29	-1	93	96	3	0
Cereales	5.805	2.508	-57	-6	17	14	-16	0
Semillas y frutos oleaginosos	4.253	1.899	-55	-4	1.237	419	-66	-2
Tabaco sin elaborar	238	264	11	0	10	10	-1	0
Lanas sucias	36	18	-50	0	1	1	-10	0
Fibras de algodón	1	13	-	-	48	14	-72	0
Mineral de cobre y sus concentrados	829	604	-27	0	0	0	-59	0
Resto de productos primarios	181	187	3	0	1.045	394	-62	-1
<b>MOA</b>	<b>18.484</b>	<b>16.202</b>	<b>-12</b>	<b>-4</b>	<b>985</b>	<b>772</b>	<b>-22</b>	<b>0</b>
Carnes	1.668	1.679	1	0	85	67	-21	0
Pescados y mariscos elaborados	355	298	-16	0	56	49	-12	0
Productos lácteos	571	438	-23	0	15	13	-15	0
Otros productos de origen animal	55	57	4	0	25	19	-20	0
Frutas secas o congeladas	97	83	-14	0	3	2	-36	0
Café, té, yerba mate y especias	78	91	17	0	22	20	-8	0
Productos de molinería	539	419	-22	0	15	7	-52	0
Grasas y aceites	5.865	3.620	-38	-4	60	35	-41	0
Azúcar y artículos de confitería	149	237	59	0	34	27	-20	0
Prep. de legumbres, hortalizas y frutas	821	659	-20	0	79	48	-39	0
Bebidas, líquidos alcohólicos y vinagre	544	545	0	0	36	38	7	0
Residuos y desp. de la ind. alimenticia	5.850	6.726	15	2	36	33	-8	0
Extractos curtientes y tintóreos	37	28	-24	0	10	4	-63	0
Pieles y cueros	742	483	-35	0	37	16	-58	0
Lanas elaboradas	140	79	-44	0	1	1	2	0
Resto de MOA	975	760	-22	0	471	392	-17	0
<b>MOI</b>	<b>16.256</b>	<b>13.282</b>	<b>-18</b>	<b>-5</b>	<b>37.406</b>	<b>23.920</b>	<b>-36</b>	<b>-30</b>
Productos químicos y conexos	3.209	2.867	-11	-1	6.902	4.221	-39	-6
Materias plásticas y artificiales	1.094	910	-17	0	1.691	1.194	-29	-1
Cauchos y sus manufacturas	288	245	-15	0	758	448	-41	-1
Manuf. de cuero, marroquinería, etc.	58	26	-55	0	81	62	-23	0
Papel cartón, imprenta y publicaciones	494	452	-9	0	932	699	-25	-1
Textiles y confecciones	291	218	-25	0	1.205	857	-29	-1
Calzado y sus componentes	28	20	-29	0	263	221	-16	0
Manufacturas de piedra, etc y sus manuf.	137	111	-19	0	407	264	-35	0
Piedras, metales preciosos y sus manuf.	642	757	18	0	58	61	5	0
Metales comunes y sus manufacturas	2.437	1.955	-20	-1	3.141	1.909	-39	-3
Máquinas y aparatos, material eléctrico	1.750	1.460	-17	-1	12.085	8.052	-33	-9
Material de transporte terrestre	4.797	3.543	-26	-2	7.321	3.886	-47	-8
Vehic. Naveg. aérea, marítima y fluvial	630	397	-37	0	885	747	-16	0
Otras MOI	401	321	-20	0	1.677	1.299	-23	-1
<b>Combustibles</b>	<b>6.343</b>	<b>4.346</b>	<b>-31</b>	<b>-4</b>	<b>3.806</b>	<b>2.192</b>	<b>-42</b>	<b>-4</b>
Petróleo crudo	1.272	1.734	36	1	3	0	-100	0
Carburantes	3.559	1.457	-59	-4	2.528	1.318	-48	-3
Grasas y aceites lubricantes	127	81	-36	0	154	68	-56	0
Gas de petróleo	1.118	792	-29	-1	338	370	10	0
Energía eléctrica	176	216	23	0	289	292	1	0
Resto	92	67	-27	0	495	144	-71	-1

*Referencias*

EUROSTAT (2009). External trade. <http://epp.eurostat.ec.europa.eu/newxtweb/>

INDEC (2009). Comercio exterior. <http://www.indec.gov.ar/>

MDIC (2009). Comercio exterior. <http://aliceweb.desenvolvimento.gov.br/>

OECD (2009). Country Statistical Profiles. <http://stats.oecd.org/Index.aspx>

UNCTAD (2009). Estadísticas/Bases de datos estadísticos en línea.  
<http://www.unctad.org:80/Templates/Page.asp?intlItemID=1889&lang=3>