

## **Estructura del Comercio Exterior Argentino**

Año 2006

**A partir del presente informe de comercio exterior se incluirá en forma trimestral tanto el intercambio de mercancías como el de servicios. La significación de este último sector, por la diversificación y aumento de las exportaciones argentinas respectivas en los últimos años, justifica su inclusión para mejorar la perspectiva de evaluación del sector externo.**

### **I. Comercio de Bienes**

#### **A. Evolución del comercio de bienes desde una perspectiva histórica.**

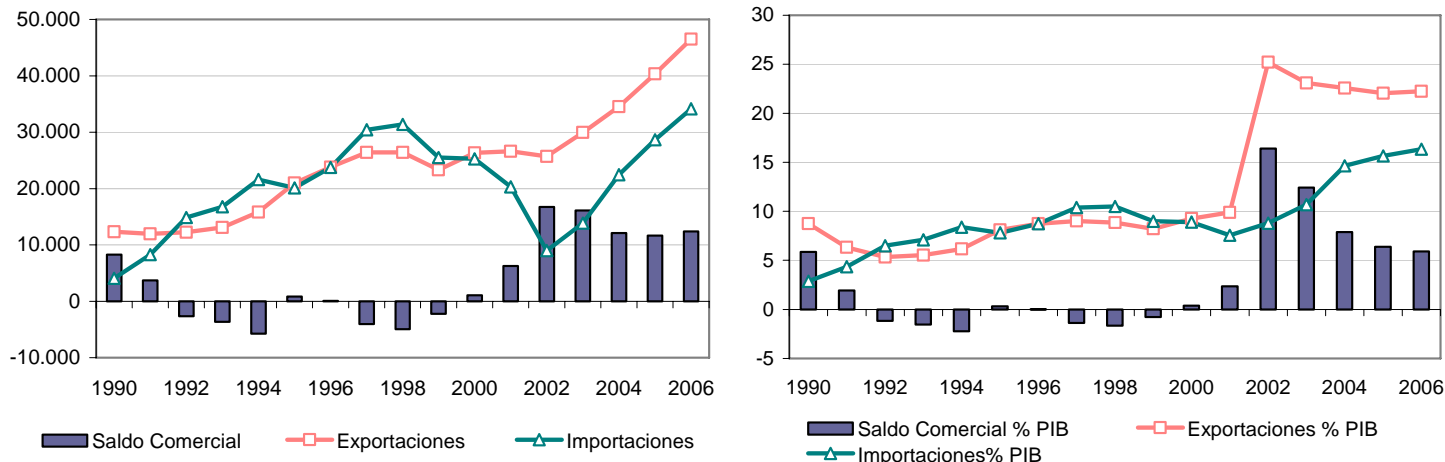
Desde 2002, cuando se decidió la flotación cambiaria, el comercio exterior argentino ha verificado una fuerte expansión, evidenciada en el aumento tanto de exportaciones como de importaciones. Contribuyeron favorablemente a dicha expansión los esfuerzos de política en materia de negociaciones internacionales, de integración económica, especialmente con Latinoamérica, y de promoción comercial, así como el desenvolvimiento dinámico de la economía internacional que impulsó la demanda y el aumento de precios de los productos y servicios exportables de la Argentina.

En los últimos cuatro años las exportaciones mostraron un incremento sostenido creciendo a una tasa anualizada de 16%. Desde la salida de la convertibilidad a comienzos del año 2002, las ventas externas aumentaron U\$S 20.800 millones, alcanzando desde 2003 niveles récord año tras año (Gráfico1).

La expansión de las importaciones, por su parte, respondió al dinamismo creciente de la economía doméstica, aunque recién en el año 2006 superaron la cifra récord anterior de 1998, situándose 9% por encima de los valores importados en aquel año.

El signo positivo que mantiene la balanza comercial se produce en un contexto de fuerte crecimiento económico, del 9% promedio anual para el período 2003-2006, hecho que implica que la producción no sólo acompaña el aumento del consumo interno, sino que a la vez satisface la creciente demanda de exportaciones. Cabe señalar que desde 2002 el saldo comercial representa una porción importante del PIB, habiéndose ubicado en el 2006 en torno a los 6 puntos porcentuales. Esto representa un comportamiento extraordinario si se toma en cuenta las últimas cuatro décadas, donde por lo general los ciclos de crecimiento económico se caracterizaron por déficit crecientes del balance comercial y de pagos.

**Gráfico 1: Evolución del comercio exterior argentino.**  
-en U\$S millones y % del PIB-

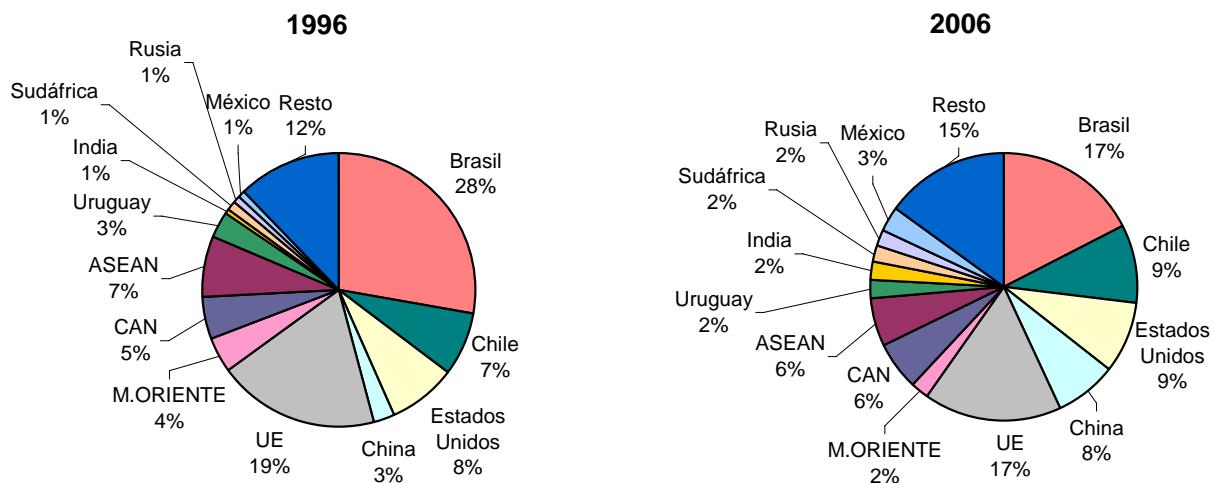


Fuente: CEI en base a INDEC

Nota: PIB año 2006 estimado fuente BCRA

El análisis de la estructura geográfica de las exportaciones muestra que en los últimos diez años se verificaron cambios importantes. En efecto, en el 2006 los envíos a Brasil representaron 10 puntos porcentuales menos que en 1996, mientras que otros socios comerciales como China, Chile y México ganaron participación en el total de envíos (Gráfico2).

**Gráfico 2: Composición de las exportaciones argentinas según destinos.**  
-en %-



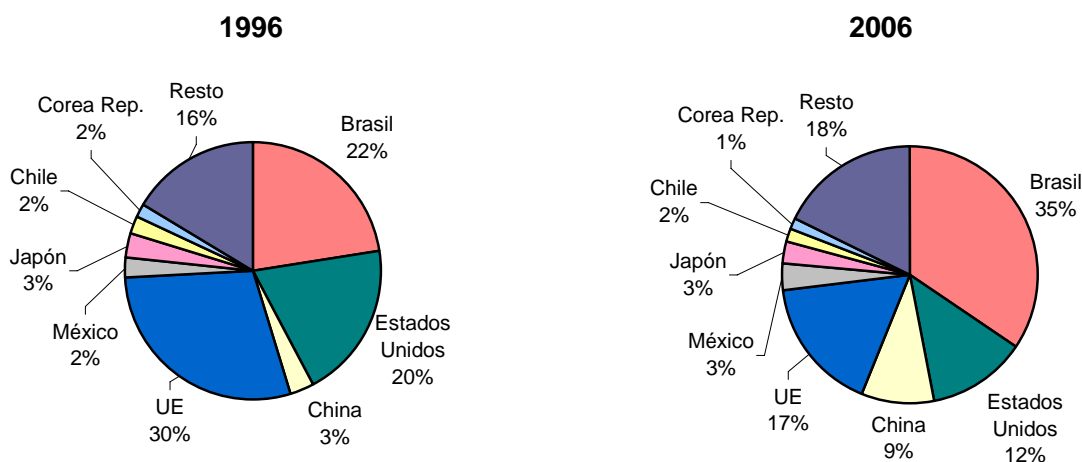
Total: U\$S 23.811 millones

Total: U\$S 46.528 millones

Fuente: CEI en base a INDEC

Las importaciones, por su parte, también evidenciaron cambios en su estructura, China y Brasil pasaron de representar 3% y 22% del valor total en 1996, respectivamente, a hacerlo con el 9% y 35%, en el año 2006. A su vez Estados Unidos y la UE pasaron de 20% y 30%, a 12% y 17%, respectivamente (Gráfico 3).

**Gráfico 3: Composición de las importaciones argentinas según destinos.**  
-en %-



Total: U\$S 23.762 millones

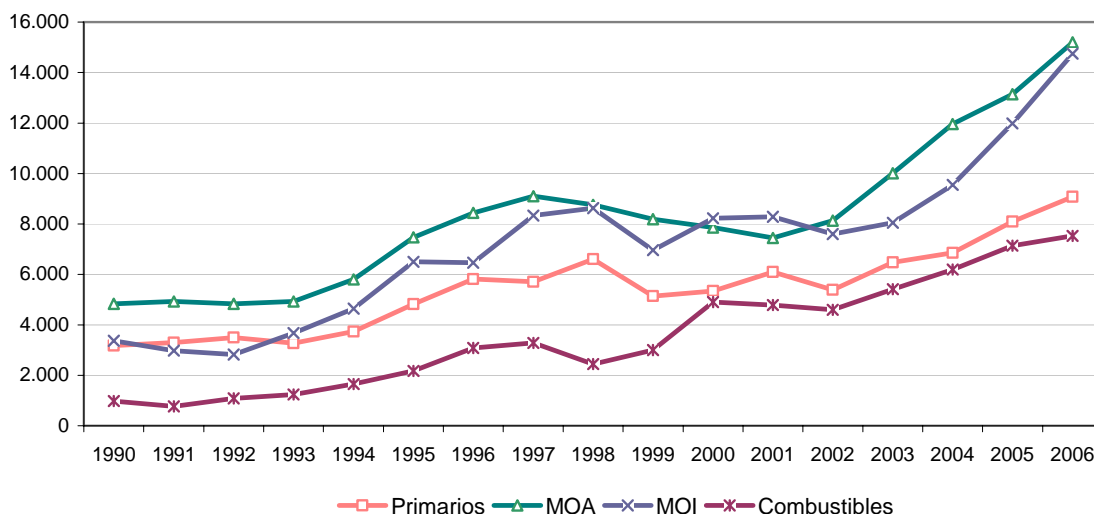
Total: U\$S 34.159 millones

Fuente: CEI en base a INDEC

La descomposición de las exportaciones por grandes rubros muestra que, desde el 2003, las manufacturas han acelerado su ritmo de crecimiento y han explicado la mayor parte del incremento de las exportaciones (cerca del 70% del aumento) impulsadas principalmente por las cantidades exportadas<sup>1</sup>. Esto se debió a que en los últimos cuatro años las exportaciones de MOA y MOI crecieron a una tasa anual de 17% y 18%, respectivamente, mientras que los productos primarios y combustibles lo hicieron al 11% y 13%, respectivamente (Gráfico 4).

<sup>1</sup> Entre el año 2003 y el 2006, las cantidades exportadas de MOA y MOI crecieron 41% y 47%, respectivamente, mientras que los precios mostraron un incremento de 8% y 30%, respectivamente.

**Gráfico 4: Evolución de las exportaciones argentinas según grandes rubros.**  
-en U\$S millones-



Fuente: CEI en base a INDEC

Las manufacturas industriales en el año 2006 alcanzaron un valor 71% por encima del anterior récord (1998) previo al período de recesión y crisis. Los rubros que explicaron este incremento fueron productos químicos, metales y sus manufacturas, plásticos y material de transporte.

Un aspecto importante a destacar es la mayor diversificación de las exportaciones, tanto en término de productos como de destinos, en comparación con la verificada en 1998 (Cuadro 1). En el año 2006 se registraron 20 destinos mas que en 1998, los que correspondieron principalmente a países asiáticos (Armenia, Mongolia), africanos (Cabo Verde, Rwanda) y, en menor medida, centroamericanos (Antillas Holandesas, Aruba).

**Cuadro 1: Diversificación de las exportaciones argentinas por rubros y por destinos**

-Medidas por la evolución del índice de Hirschman-Herfindahl<sup>2</sup>

	1998	2006
Por producto	325	318
Primarios	1.070	1.322
MOA	1.022	1.357
MOI	1.055	692
Combustibles	3.945	2.043
Por destino	1.118	616

Fuente:CEI en base a INDEC

<sup>2</sup> **Índice de Concentración de Hirschman-Hirfindahl (H-H):** Se utiliza para medir el nivel de concentración en términos de productos exportados y de destinos de exportación. El indicador oscila entre 0 y 10.000, siendo el primero el de menor nivel de concentración (infinitos sectores registran la misma participación en las exportaciones totales) y el último el de mayor (un solo sector explica la totalidad del comercio).

La evolución del índice H-H por destinos de exportación muestra que, en el presente, las ventas externas tienen cerca de la mitad de concentración que en el año 1998. La mayor inserción internacional del país se hace evidente especialmente si se considera el mercado extra MERCOSUR dado que Brasil, que es un factor de concentración importante, perdió participación en las exportaciones argentinas (cerca de 10 puntos porcentuales), a la vez que otros socios comerciales han ganado representatividad como compradores, tal es el caso de Estados Unidos, China, la UE y México.

Cabe señalar que, a nivel de sectores productivos, las colocaciones de manufacturas industriales en el año 2006 se diversificaron respecto de 1998 (el índice se redujo 34% entre dichos años). Los rubros que ganaron participación fueron Productos químicos (productos químicos orgánicos, abonos y fertilizantes), Metales y sus manufacturas (tubos y caños) y Plásticos. En cambio las exportaciones de Material de transporte (automóviles terrestres) perdieron 8 puntos porcentuales de participación.

Si se tiene en cuenta la concentración de las ventas externas por productos según destinos de exportación, también se observa en el presente una mayor diversificación en las ventas a Brasil, Chile y a la Comunidad Andina. Dichos rubros representaron conjuntamente en el 2006 el 33% de las exportaciones globales (Cuadro 2).

**Cuadro 2: Diversificación de las exportaciones argentinas por producto, según destinos**  
-Medidas por la evolución del índice de Hirschman-Herfindahl

Principales socios comerciales	H-H según destinos de Exportacion							
	1996	1998	2000	2002	2003	2004	2005	2006
<b>Brasil</b>	541	404	454	338	411	267	250	323
<b>Chile</b>	1.988	1017	1.910	1.746	1.500	1.153	983	484
<b>Estados Unidos</b>	597	380	560	669	732	789	869	436
<b>R.CHINA</b>	2.010	1466	4549	2.627	3551	2.997	3.477	2640
<b>UE</b>	151	145	181	208	230	249	248	259
<b>México</b>	800	717	963	1.082	988	1.330	927	996
<b>CAN</b>	512	532	294	292	338	308	244	267

Fuente: CEI en base a INDEC

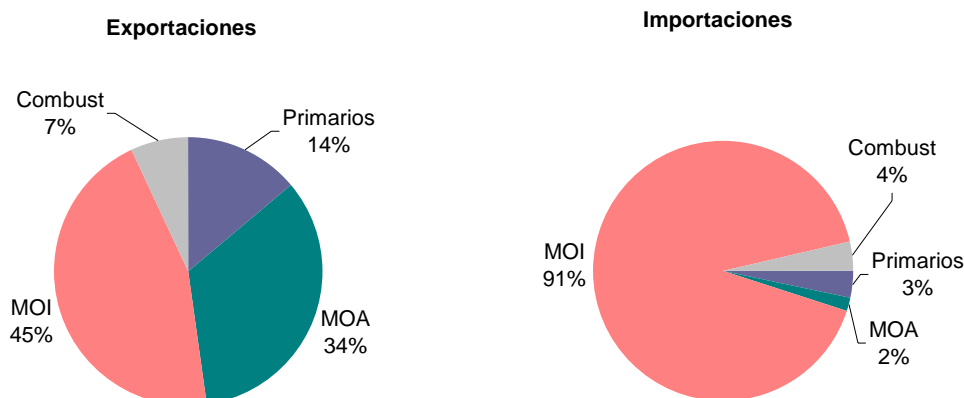
En el caso de México, se observa una mayor concentración de las exportaciones por producto con respecto a 1998. Es esperable, sin embargo, que a partir del acuerdo de ampliación del ACE 6 recientemente instrumentado, se produzca un incremento en la cantidad de productos industriales que se exportan hacia dicho país. El acuerdo prevé concesiones para 1500 líneas arancelarias de las cuales alrededor del 55% son productos químicos, 20% corresponden a aparatos eléctricos y el 12% son plásticos, entre otros.

## B. Comercio de bienes año 2006

En el año 2006 las exportaciones de bienes alcanzaron un valor récord de U\$S 46.569 millones, cifra que fue 15% superior a la registrada en 2005 a partir de un aumento de 7% en precios y cantidades. Por su parte las importaciones totalizaron U\$S 34.159 millones, con un crecimiento de 19% interanual. Esta evolución dio lugar a que la balanza comercial arrojará un superávit de U\$S 12.409 millones, 6,4% por encima del verificado en 2005.

Todos los rubros de exportación mostraron variaciones positivas en el año 2006, particularmente las ventas externas de manufacturas, que estuvieron impulsadas por el aumento en las cantidades exportadas. De este modo las Manufacturas de Origen Agropecuario (MOA) y las Manufacturas de Origen Industrial (MOI), que representaron conjuntamente el 65% de las ventas externas totales, mostraron el mayor crecimiento en el periodo de referencia (+16% y +24%, respectivamente). Los dos sectores mencionados fueron los que más contribuyeron al incremento de las exportaciones globales, las MOA explicaron el 34% del cambio total y las MOI el 45% respectivo (Gráfico 5).

**Gráfico 5: Contribución al crecimiento de las Exportaciones e Importaciones**  
-año 2006, en %-



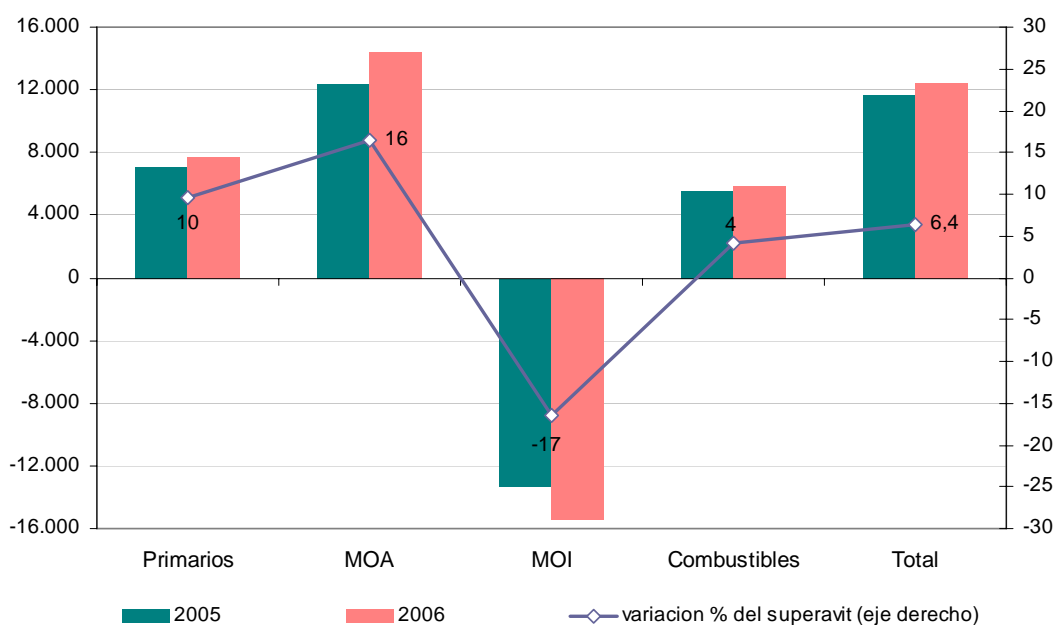
Fuente: CEI en base a Indec

El crecimiento que evidenciaron las importaciones en el año 2006 estuvo motorizado por un aumento de las cantidades (+16%) y, en menor medida, de los precios (+3%). Las compras externas de todos los rubros mostraron variaciones positivas, particularmente las MOI (+20%) que registraron la mayor contribución al crecimiento de las importaciones totales (Gráfico 5).

Como consecuencia del comportamiento señalado, el superávit comercial se amplió en 2006 respecto de 2005. El saldo positivo en los productos primarios, MOA y Combustibles, más que compensó el aumento del saldo negativo verificado en las MOI (Gráfico 6).

### Gráfico 6: Evolución y saldo de la Balanza Comercial

- año 2006, Millones de U\$S y %-



Fuente: CEI en base a INDEC

## 1. Evolución de las exportaciones según grandes rubros

### i). Productos Primarios y Combustibles

En el 2006, el crecimiento de las exportaciones de productos primarios (+11%) estuvo explicado principalmente por un aumento de precios y, en menor medida, de las cantidades (+9% y 1%, respectivamente).

Los rubros que impulsaron este crecimiento fueron principalmente las mayores ventas externas de mineral de cobre y pescados y mariscos (+69% y +83%, respectivamente). El grueso de los envíos de mineral de cobre se dirigió a Alemania, España, Corea, India y Brasil, mientras que las exportaciones de pescados y mariscos tuvieron como principales destinos a España, Italia, Francia y Japón.

Las exportaciones de semillas oleaginosas fueron 20% inferiores que en el año anterior por las menores ventas de porotos de soja a China, ante la mayor utilización interna para molienda. Por su parte, las mayores ventas de cereales (+6%), principal rubro de exportación, respondieron al incremento en las colocaciones de trigo.

En el año 2006, las exportaciones de combustibles y energía crecieron 6% respecto de 2005 exclusivamente por un incremento de precios (+21) ante la caída en los volúmenes exportados (-12%). Los rubros que explicaron este crecimiento fueron aquellos de mayor valor agregado, carburantes y lubricantes con destino a Brasil y gas de petróleo y otros hidrocarburos gaseosos también a Brasil y a Chile.

## **ii). Sector manufacturero**

### **a. Manufacturas de Origen Agropecuario**

En el mes de diciembre de 2006 las ventas externas de manufacturas agropecuarias registraron un valor récord de U\$S 1.490 millones, acumulando en el año U\$S 15.251 millones (+16%) por un aumento conjunto tanto de precios como de cantidades (+6% y +9%, respectivamente).

La mayor molienda de oleaginosas permitió que las exportaciones de Grasas y Aceites y Harinas para alimentación animal sean los rubros con la mayor incidencia en el crecimiento (4.5% y 4.8%, respectivamente). Los productos que explican este crecimiento fueron aceite de soja a India, Argelia, Marruecos y Sudáfrica y harinas para alimentación animal a la UE.

A su vez, las colocaciones de productos lácteos crecieron 27% en el año 2006, principalmente por las mayores ventas externas de leches elaboradas a Venezuela, México, Brasil y Chile. Por su parte, bebidas alcohólicas y vinagres también evidenciaron un buen desempeño (+21%) por las mayores ventas de vinos de uva a Estados Unidos, Brasil, Canadá y Rusia.

Los destinos más dinámicos de las exportaciones de MOA fueron Brasil, la UE, la Comunidad Andina y Africa (+22%, +15, +39 y +30, respectivamente) y fueron los que más contribuyeron al crecimiento de las exportaciones de manufacturas agropecuarias, representando conjuntamente el 65% del cambio.

### **b. Manufacturas de Origen Industrial**

En el año 2006 las exportaciones de manufacturas industriales crecieron 24% interanual, lo que permitió alcanzar un valor de U\$S 14.801 millones por un aumento conjunto de precios y cantidades (+7% y +15%, respectivamente).

La integración en el mercado regional impulsó las ventas de material de transporte terrestre (+40%), particularmente los envíos de automóviles a Brasil (+85%), México (+14%) y Venezuela (+150%). Por su parte, también se mostraron dinámicas las exportaciones de productos químicos y material eléctrico (+14 y +18%, respectivamente), especialmente productos farmacéuticos (+24%) y aparatos receptores de radiodifusión utilizados en automóviles (+99%).

De esta manera, en el año 2006, los destinos que se destacaron en volumen y crecimiento para las exportaciones de MOI fueron Brasil, la Comunidad Andina y Chile (24%, 32% y 16%, respectivamente).

Realizando una clasificación de las exportaciones de MOI según el Contenido Tecnológico de los productos vendidos por la Argentina<sup>3</sup>, se observa que, para el año 2006, las ventas externas de productos de alta tecnología, si bien representaron apenas el 7% del total exportado, se duplicaron con relación a 2005 (Cuadro 3). Las mayores ventas de productos farmacéuticos a Brasil, Chile y Venezuela explicaron este dinamismo.

---

<sup>3</sup> Para una explicación de la clasificación y su aplicación al caso de Argentina, consultar “Contenido Tecnológico y Diferenciación de Producto en las Exportaciones Argentinas”, Revista del CEI N°5 (Junio de 2006), disponible en la web: [www.cei.gov.ar](http://www.cei.gov.ar).

**Cuadro 3: Exportaciones MOI por contenido tecnológico por principales destinos**  
-año 2005 y 2006, en millones de U\$S -

Principales Socios Comerciales	Exportaciones año 2006					Variación % respecto 2005				
	Alto	Medio-Alto	Medio-Bajo	Bajo	Total	Alto	Medio-Alto	Medio-Bajo	Bajo	Total
Brasil	159	3.657	512	238	4.566	12	27	16	21	24
Chile	107	760	383	259	1.509	152	6	26	12	17
Estados Unidos	100	603	428	187	1.318	50	13	-10	3	5
México	40	736	130	39	945	-16	18	27	-3	16
Uruguay	153	328	153	97	732	194	19	30	22	39
Suiza	3	3	504	1	511	-29	-1	556	-7	496
Paraguay	35	152	93	42	322	45	30	37	18	32
ASEAN	9	42	55	2	108	34	-30	-43	55	-35
CAN	175	840	294	109	1.418	20	53	0	37	32
M.ORIENTE	13	48	371	6	438	21	21	116	16	93
UE	80	594	263	104	1.041	59	17	-32	2	-1
Resto	197	691	826	119	1.833	84	24	22	-6	25
<b>Total</b>	<b>1.073</b>	<b>8.455</b>	<b>4.013</b>	<b>1.202</b>	<b>14.742</b>	<b>53</b>	<b>23</b>	<b>25</b>	<b>11</b>	<b>24</b>

Fuente: CEI en base a INDEC

Las exportaciones de contenido Medio-Alto, que son algo más de la mitad de las exportaciones del rubro, crecieron por el fuerte impulso de las ventas de automóviles terrestres y sus partes fundamentalmente a Brasil, México y Venezuela.

Las exportaciones que tienen Medio-Bajo contenido tecnológico también se mostraron dinámicas a partir de mayores ventas de tubos y caños a Arabia Saudita y oro para uso no monetario a Suiza. Por otro lado, el crecimiento de las ventas externas de bajo contenido tecnológico tuvo como motor principal el incremento de las colocaciones de Papel cartón y sus manufacturas a Brasil y Chile.

## 2. Evolución de las importaciones

Acompañando el crecimiento de la economía y, particularmente de la demanda de inversión, las importaciones de bienes en el año 2006 mostraron un crecimiento de 19% a partir de un aumento de precios (3%) y, en mayor medida, de las cantidades (+16%).

Los principales orígenes mostraron variaciones positivas respecto de 2005. Las compras desde Brasil aumentaron 15%, desde China lo hicieron 39% y las adquisiciones desde la UE se incrementaron 20%, siendo las de mayor contribución al aumento de las compras totales.

A nivel sectorial, las compras externas de Bienes Intermedios, principal rubro de importación por su peso relativo, aumentaron 15% en el 2006 por mayores adquisiciones de mineral de hierro, alúmina calcinada desde Brasil y abonos minerales (Cuadro 4).

### Cuadro 4: Importaciones año 2006

-millones de dólares y porcentaje-

	2005	2006	Variaciones			Contribución al crecimiento	Incidencia*	
			Absoluta	Valor	Precio			Cantidad
<b>Bs. De Capital</b>	7.011	8.484	1.473	21	-2	23	27	5
<b>Bs. Intermedios</b>	10.377	11.920	1.543	15	7	7	28	5
<b>Combustibles</b>	1.545	1.729	184	12	15	-3	3	1
<b>Piezas y Accesorios</b>	4.859	5.900	1.041	21	2	19	19	4
<b>Bs. de Consumo</b>	3.162	3.970	808	26	n/d	n/d	15	3
<b>Vehículos automotores</b>	1.603	2.038	435	27	n/d	n/d	8	2
<b>Resto</b>	132	118	-14	-11	n/d	n/d	0	0
<b>Total</b>	<b>28.689</b>	<b>34.159</b>	<b>5.470</b>	<b>19</b>	<b>3</b>	<b>16</b>	<b>-</b>	<b>-</b>

\*Indicador de incidencia: se obtiene multiplicando la tasa de variación por la participación de cada rubro o producto en el periodo inicial obteniéndose, de esta manera, una medida ponderada del aporte de cada uno al crecimiento agregado.

Fuente: CEI en base a INDEC

#### a) Importaciones de bienes de capital

Las importaciones de bienes de capital mostraron un importante crecimiento en el año 2006 exclusivamente por un aumento de cantidades (+23%) ante la caída que verificaron los precios (-2%) y, junto a bienes intermedios, generaron la mayor incidencia en el crecimiento agregado de las compras externas.

Teniendo en cuenta la clasificación para las importaciones de bienes de capital<sup>4</sup> del CEI, el resultado para el año 2006 muestra que los rubros con mayor participación en el total, excluyendo la porción que corresponde a bienes de consumo durable, fueron bienes de capital para transporte y para infraestructura y minería (Gráfico 7).

En el 2006 todas las categorías mostraron variaciones positivas respecto de 2005, particularmente bienes de capital para infraestructura y minería y maquinaria para el tratamiento de la información (+16 y +19, respectivamente).

Es de destacar que de la proporción de bienes de consumo durable, que el CEI no incluye como bienes de capital, algo más de la mitad correspondieron a aparatos de telefonía celular que, junto a las mayores adquisiciones de grupos electrógenos y videocámaras fueron los productos que más contribuyeron al incremento de ese rubro (+26%).

Los bienes de capital para infraestructura y minería verificaron un crecimiento de 16% por el incremento de las compras de palas cargadoras y carretillas autopropulsadas. Cabe señalar

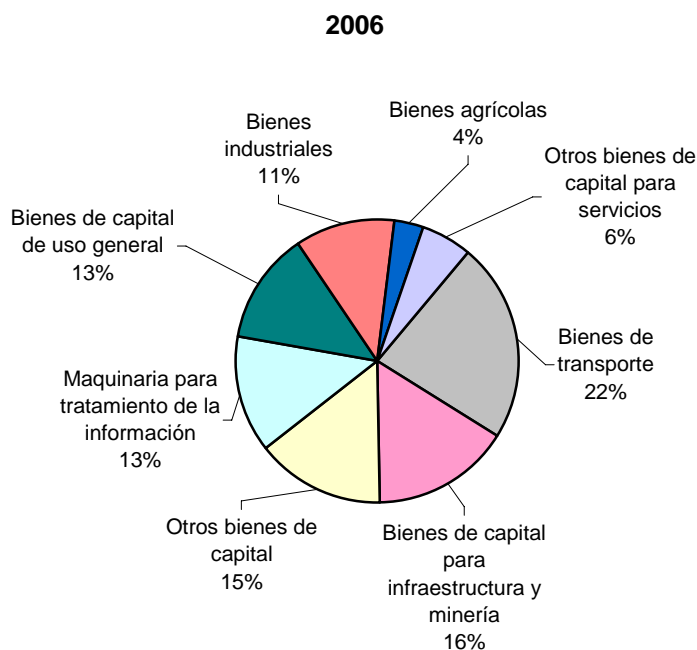
<sup>4</sup> Ver “Nueva clasificación para las importaciones de bienes de capital. Evolución de la última década”, Revista del CEI N°7 (Diciembre de 2006), disponible en la web: [www.cei.gov.ar](http://www.cei.gov.ar).

que la categoría maquinaria para el tratamiento de la información, aunque desde valores inferiores, evidenció una contribución al crecimiento del 9% (Ver Anexo. Cuadro 2).

### Gráfico 7. Composición de las importaciones de Bienes de Capital.

#### Clasificación CEI

-Año 2006, en %-



**Total: U\$S 6.400 millones**

Fuente: CEI en base a INDEC

Las mayores adquisiciones de bienes de capital para uso industrial (+14%) estuvieron impulsadas por las importaciones de llaves hidráulicas para entubación de pozos de petróleo y máquinas para empaquetar mercancías. Dentro de la categoría bienes de capital para transporte (+10%) el principal impulso estuvo dado por las compras de aviones (ingresados temporalmente), aunque también se destacaron las compras de dragas y de vehículos para transporte de personas.

### 3. Saldo de la Balanza comercial de bienes

En el año 2006, los resultados positivos con los principales socios comerciales más que compensaron el saldo negativo registrado con Estados Unidos y Brasil (Cuadro 5). Sin embargo, cabe notar que en el caso de Brasil se produjo una reducción del déficit del orden del 7% como resultado de una aceleración de las exportaciones y una desaceleración de las importaciones.

A nivel sectorial, el saldo comercial deficitario correspondiente a las manufacturas industriales se amplió 17% interanual, a la vez que el superávit de manufacturas agropecuarias aumentó 16 % respecto de 2005.

### Cuadro 5: Cambio porcentual de los saldos comerciales por rubros y principales destinos

- 2005 y 2006, en millones de U\$S-

Principales Socios comerciales	Saldo 2006					Variación % del superavit				
	Primarios	MOA	MOI	Combustibles	Total	Primarios	MOA	MOI	Combustibles	Total
<b>Brasil</b>	771	509	-6.153	1.218	-3.656	74	31	-12	66	7,3
<b>Chile</b>	290	656	1.053	1.793	3.792	34	14	18	-21	-4,0
<b>China</b>	1.539	1.063	-2.952	905	554	-18	3	-47	358	-49
<b>Estados Unidos</b>	211	862	-2.642	1.329	-241	51	10	-6	-30	-176
<b>CAN</b>	346	751	1.310	-197	2.210	47	41	34	-66	36
<b>UE</b>	2.324	4.534	-4.442	-57	2.359	42	15	-27	8	17
<b>resto</b>	2.268	5.961	-1.675	837	7.392	-10	17	-1	21	12
<b>Total</b>	7.747	14.335	-15.500	5.827	12.410	10	16	-17	4	6

Fuente: CEI en base a INDEC

Nota: En el caso de déficit el signo negativo (positivo) en la variación se interpreta como una ampliación (reducción) del saldo negativo.

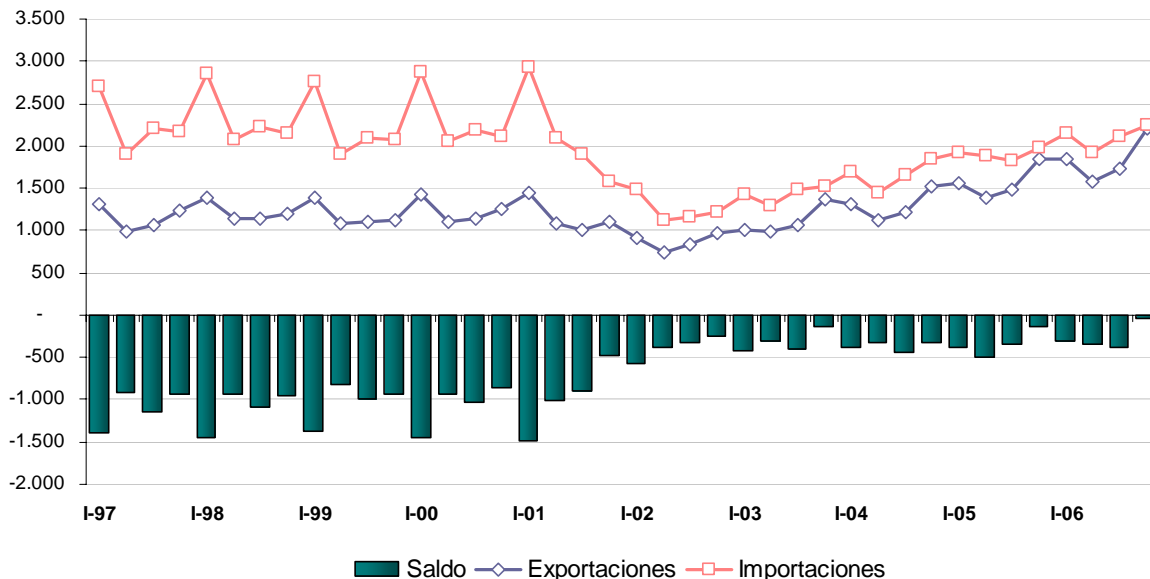
## II. Comercio de servicios

El comercio de servicios tiene una importante incidencia en la determinación de los niveles de productividad y crecimiento económico así como en la generación de empleo, dado que muchos servicios son intensivos en el uso de mano de obra como es el caso de las prestaciones en Viajes y Turismo. La producción y el consumo de servicios van de la mano del desarrollo, mientras que en los países de altos ingresos la participación de los servicios en el PIB es del 71 por ciento, en las economías de ingresos medios y bajos es del 55% y 47%, respectivamente<sup>5</sup>.

En un marco de expansión mundial del sector, en el año 2006 las exportaciones argentinas de servicios alcanzaron U\$S 7.360 millones, aumentando un 18% con respecto al mismo período de 2005, y las importaciones llegaron U\$S 8.417 millones, creciendo 11% interanual. En consecuencia, el saldo de la cuenta servicios fue negativo en U\$S 1.057 millones, cifra un 22% inferior a la del año 2005, significando una contribución de 13% a la mejora en la cuenta corriente de la balanza de pagos.

<sup>5</sup> “La medición del comercio de servicios”, OMC, marzo de 2006.

**Gráfico 8: Comercio de Servicios de la Argentina**  
-Datos trimestrales, en millones de dólares



Fuente: CEI en base a INDEC

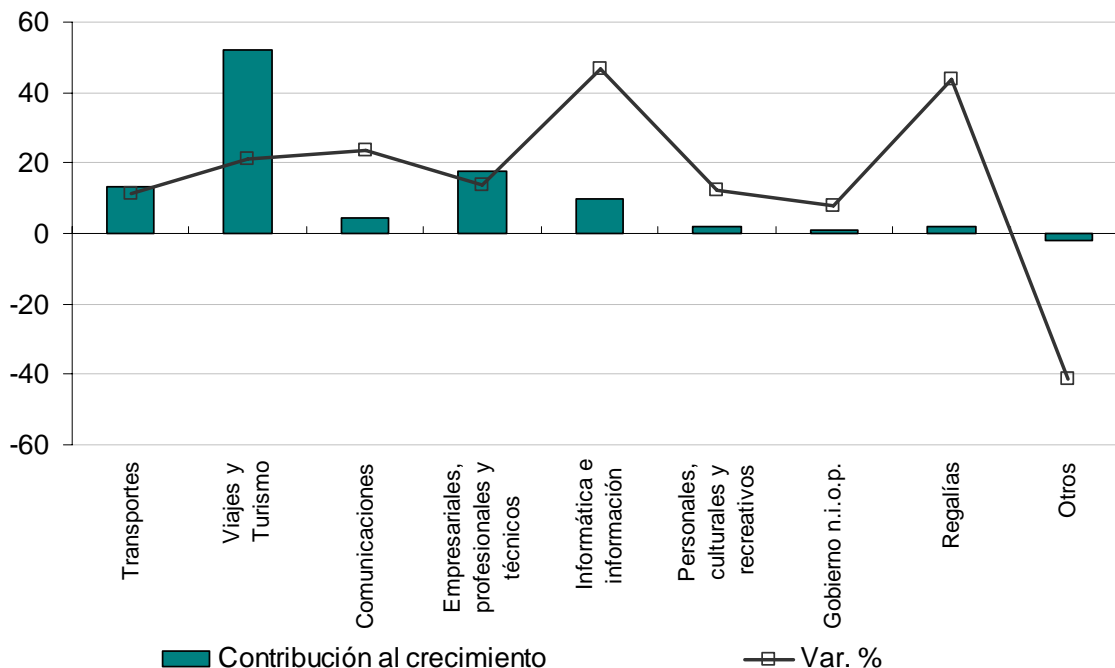
Es importante destacar que, en el último trimestre del año, las exportaciones de servicios mantuvieron el fuerte dinamismo de los últimos años, logrando un saldo casi equilibrado por primera vez en más de diez años (Gráfico 8).

### A. Evolución en el año 2006

A un nivel desagregado el comercio de servicios muestra una evolución positiva en todos los rubros, excepto servicios de construcción (contenido en la cuenta Otros). Como se puede apreciar en el Gráfico 9, los rubros que más contribuyeron al incremento de las exportaciones de servicios fueron viajes y turismo, servicios empresariales, profesionales y técnicos, servicios de transporte y servicios de informática e información.

Cabe destacar que, habiendo alcanzado los U\$S 3.309 millones en el año 2006, el turismo ha sido una pieza importante en el aumento de las exportaciones del sector, con un crecimiento superior al agregado de servicios y explicando algo más del 50% de su crecimiento. Por su parte, la categoría servicios empresariales, profesionales y técnicos crece ininterrumpidamente desde el año 1996 y a una tasa promedio anual de 29,8%, pasando de representar cerca de 4% del total exportado en 1998 a 22% en el año 2006.

**Gráfico 9: Contribución sectorial al crecimiento de las exportaciones argentinas de Servicios**  
- año 2006, en porcentaje -



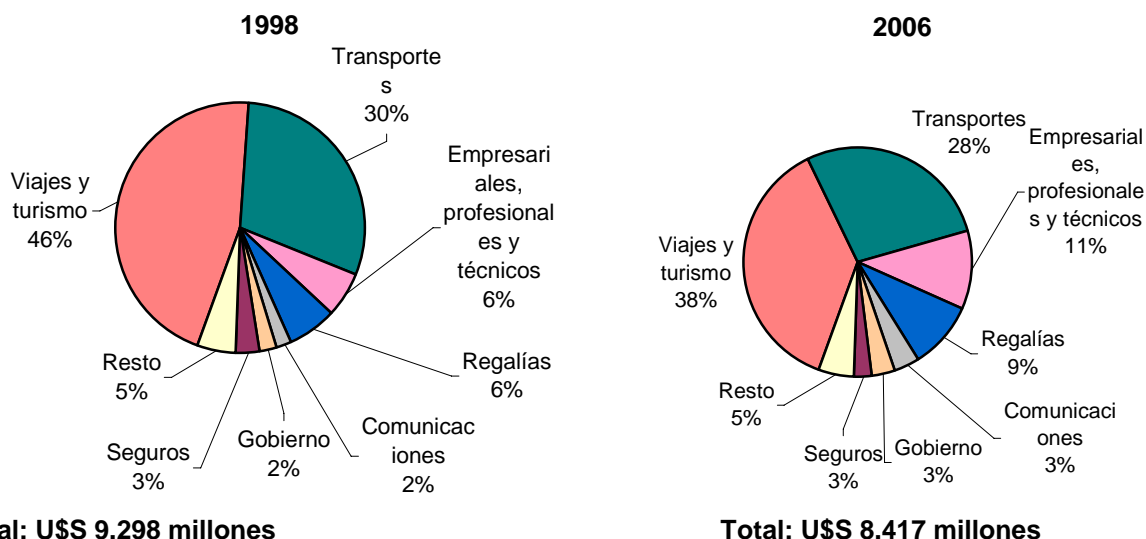
Fuente: CEI en base a INDEC

Con una participación menor, pero con un alto dinamismo, se destacan los servicios de Informática, que en los últimos cuatro años crecieron a una tasa promedio anual de 27%.

El crecimiento de las importaciones en el año 2006, por su parte, estuvo liderado por la contribución de la cuenta transporte y viajes y turismo (explicaron 44% y 43%, respectivamente del incremento de las compras totales). A diferencia de lo acontecido con las exportaciones, el egreso de divisas en concepto de regalías explicó una porción importante del cambio en las exportaciones de servicios.

La reducción de la brecha entre exportaciones e importaciones de servicios desde el año 2002 estuvo acompañada de cambios significativos en la estructura de las importaciones del sector. En el Gráfico 10 se puede ver el cambio en relación a 1998, año en el que se verificó el nivel récord de compras. Los rubros que evidenciaron las mayores modificaciones fueron servicios de transporte, servicios empresariales, profesionales y técnicos, viajes y turismo y regalías.

**Gráfico 10: Composición de las importaciones argentinas de servicios**  
- años 1998 y 2006, en porcentaje -



Fuente: CEI en base a INDEC

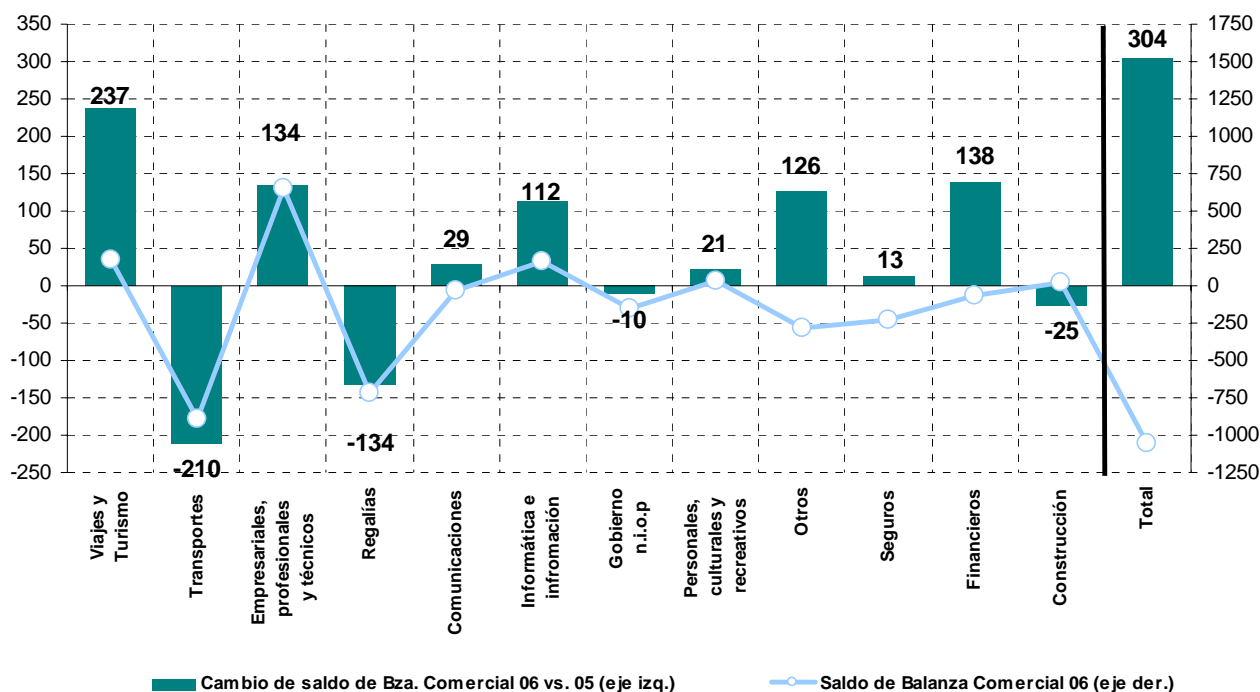
## B. La balanza comercial de Servicios

En el año 2006 el déficit comercial de servicios se redujo U\$S 304 millones respecto del registrado en el 2005.

Los rubros que han incidido en forma significativa en la evolución positiva del saldo de balanza comercial de servicios fueron viajes y turismo, servicios empresariales, profesionales y técnicos y servicios financieros. En el caso de los dos primeros, con un saldo favorable en el intercambio (Gráfico 11).

Otros rubros que también se mostraron superavitarios y que contribuyeron a la mejora del saldo comercial del sector fueron servicios personales y culturales, y de informática e información.

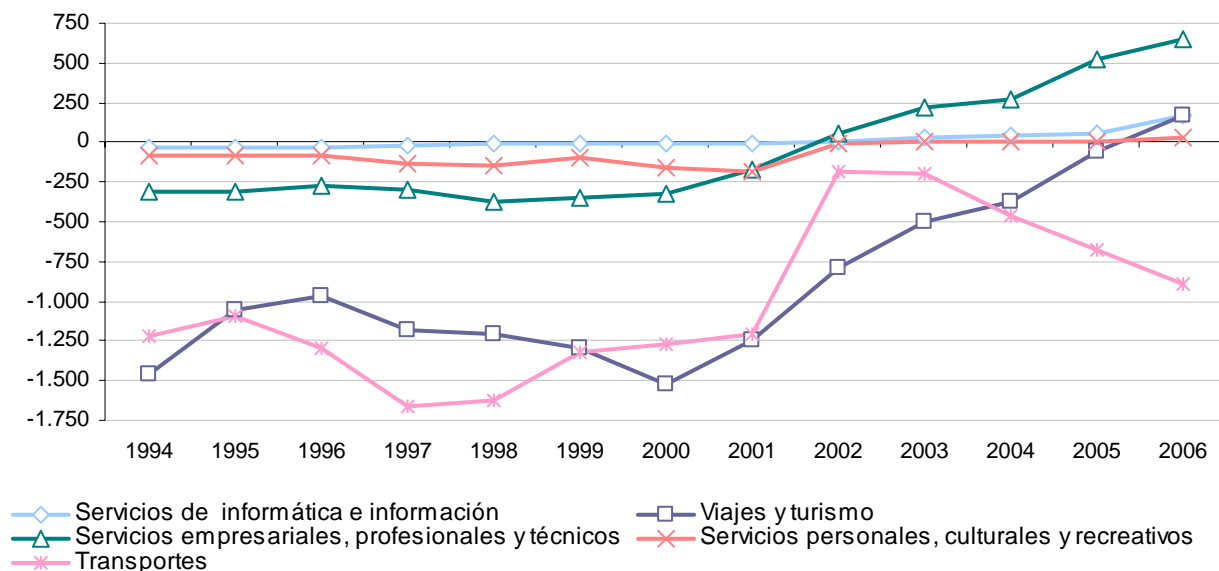
**Gráfico 11: Valor y Cambio absoluto en el saldo de la balanza comercial**  
- 2006 vs. 2005, millones de dólares -



Fuente: CEI en base a INDEC

Haciendo un análisis más de largo plazo, a nivel sectorial es destacable el caso del rubro Servicios empresariales, profesionales y técnicos y Servicios de Informática e información que a partir del año 2002 pasaron a tener saldo positivo y creciente. Sin embargo, el sector que más contribuyó a disminuir el déficit global de servicios fue Viajes y Turismo que, desde el 2000 hasta el año 2005 redujo el saldo negativo a una tasa de 47% promedio anual, pasando de registrar un déficit de U\$S 61 millones en el año 2005 a mostrar un resultado positivo de U\$S 175 millones en el año 2006 (Gráfico 12).

**Gráfico 12: Evolución del saldo de la balanza comercial de los principales sectores**  
- millones de dólares -



Fuente: CEI en base a INDEC

### III. Comentarios finales

Desde el año 2002, tanto las exportaciones como las importaciones de bienes han mostrado una tendencia creciente y el intercambio comercial ha venido registrando un saldo comercial positivo, en un contexto de crecimiento de la economía. El incremento en las ventas externas fue impulsado por las mayores colocaciones de manufacturas.

El aumento de los valores exportados en el año 2006 fue motorizado principalmente por el fuerte aumento de los envíos de manufacturas, que explicaron cerca del 80% del crecimiento. En el caso de las MOI el incremento estuvo explicado en un 50% por productos de Medio-alto contenido tecnológico. Cabe señalar, además, que la expansión en valor de las ventas de productos procesados estuvo regida principalmente por los incrementos en los volúmenes exportados.

Las mayores importaciones, que respondieron al dinamismo de la actividad económica, se concentraron en los sectores de bienes intermedios y bienes de capital, rubros que mostraron la mayor incidencia en el cambio. En el caso de bienes de capital el impulso estuvo dado principalmente por el desempeño del rubro bienes de capital para infraestructura y minería.

Si se tiene en cuenta una visión de mas largo plazo, corresponde tener en cuenta el fuerte incremento que evidencian las manufacturas industriales, al punto de representar en el año 2006 un valor del 70% por encima del récord del periodo previo a la crisis de 2001-2002.

Cabe destacar, además, la mayor diversificación en productos y destinos de exportación respecto de 1998, hecho que reduce la vulnerabilidad del sector externo ante cambios de comportamiento en la demanda internacional.

En el año 2006, el 17% de las exportaciones de bienes estuvo dirigido a Brasil aunque otros destinos han ganado participación, tal es el caso de la CAN y la UE. Por el contrario, las importaciones desde Brasil perdieron peso frente a China y el resto del mundo con relación al año 2005.

En el comercio de servicios, es evidente el impulso positivo en materia de inserción externa que experimentaron las exportaciones del sector, especialmente en las prestaciones de servicios turísticos y empresariales e informáticos, que evidenciaron las mayores contribuciones a la reducción del déficit comercial.

El hecho de que el movimiento de bienes sea inseparable de la contratación de servicios de transporte, telecomunicaciones y seguros, entre otros, se refleja en las mayores importaciones de servicios de transporte que fue el rubro con el mayor aporte al aumento de las importaciones globales.

El balance comercial de servicios, que en el año 2006 evidenció un resultado negativo de U\$S 1.057 millones, viene mostrando desde 1994 una evolución favorable registrando una reducción de U\$S 3.387 millones respecto al déficit observado en 1998.

**Anexo**

**Cuadro 1. Exportaciones e Importaciones según principales rubros, variación e Incidencia en el crecimiento.**  
-2006 en millones de U\$S y %-

Rubros	Exportaciones				Importaciones			
	2005	2006	Var.%	Incidencia	2005	2006	Var.%	Incidencia
<b>Total</b>	<b>40.352</b>	<b>46.569</b>	<b>15</b>	<b>15</b>	<b>28.689</b>	<b>34.159</b>	<b>19</b>	<b>19</b>
<b>Productos Primarios</b>	<b>8.098</b>	<b>8.953</b>	<b>11</b>	<b>2,1</b>	<b>1.038</b>	<b>1.206</b>	<b>16</b>	<b>0,6</b>
Animales Vivos	13	17	24	0,0	8	8	3	0,0
Pescados y mariscos sin elaborar	441	805	83	0,9	14	19	36	0,0
Miel	129	154	19	0,1	0	0	30	0,0
Hortalizas y legumbres sin elaborar	239	287	20	0,1	10	8	-21	0,0
Frutas frescas	687	713	4	0,1	76	80	5	0,0
Cereales	2.808	2.964	6	0,4	10	11	8	0,0
Semillas y frutos oleaginosos	2.444	1.962	-20	-1,2	200	203	1	0,0
Tabaco sin elaborar	212	238	12	0,1	12	15	25	0,0
Lanas sucias	34	31	-9	0,0	1	3	127	0,0
Fibras de algodón	25	2	-92	-0,1	24	54	129	0,1
Mineral de cobre y sus concentrados	983	1.664	69	1,7	0	0	-93	0,0
Resto de productos primarios	83	116	40	0,1	683	804	18	0,4
<b>Manufacturas de origen agropecuario (MOA)</b>	<b>13.138</b>	<b>15.251</b>	<b>16</b>	<b>16,1</b>	<b>826</b>	<b>916</b>	<b>11</b>	<b>10,8</b>
Carnes	1.651	1.610	-2	-0,3	59	60	2	0,2
Pescados y mariscos elaborados	353	418	18	0,5	46	55	20	0,5
Productos lácteos	604	765	27	1,2	18	11	-38	-1,9
Otros productos de origen animal	37	43	16	0,0	21	24	18	0,0
Frutas secas o congeladas	96	137	43	0,3	2	3	33	0,3
Café, té, yerba mate y especias	68	78	15	0,1	9	11	15	0,1
Productos de molinería	97	142	46	0,3	6	8	38	0,4
Grasas y aceites	3.291	3.888	18	4,5	36	35	-3	-0,7
Azúcar y artículos de confitería	222	349	57	1,0	22	23	6	0,1
Preparados de legumbres, hortalizas y frutas	527	657	25	1,0	39	48	23	1,0
Bebidas, líquidos alcohólicos y vinagre	364	442	21	0,6	29	30	3	0,1
Residuos y desperdicios de la industria alimenticia	4.032	4.668	16	4,8	29	34	15	4,6
Extractos curtientes y tintóreos	39	48	23	0,1	8	8	5	0,0
Pieles y cueros	836	921	10	0,6	33	49	51	3,1
Lanas elaboradas	133	147	11	0,1	1	1	1	0,0
Resto de MOA	787	937	19	1,1	468	515	10	0,6
<b>Manufacturas de origen industrial (MOI)</b>	<b>11.984</b>	<b>14.801</b>	<b>24</b>	<b>7,0</b>	<b>25.287</b>	<b>30.301</b>	<b>20</b>	<b>17,5</b>
Productos químicos y conexos	2.301	2.613	14	0,8	4.566	5.249	15	2,4
Materias plásticas y artificiales	1.149	1.211	5	0,2	1.497	1.628	9	0,5
Cauchos y sus manufacturas	255	317	24	0,2	518	612	18	0,3
Manufacturas de cuero, marroquinería, etc.	113	115	2	0,0	52	69	34	0,1
Papel cartón, imprenta y publicaciones	495	581	17	0,2	802	872	9	0,2
Textiles y confecciones	291	309	6	0,0	885	1.009	14	0,4
Calzado y sus componentes	29	32	10	0,0	183	243	33	0,2
Manufacturas de piedra, yeso, vidrio	144	166	15	0,1	255	331	30	0,3
Piedras, metales preciosos monedas	150	567	278	1,0	45	74	64	0,1
Metales comunes y sus manufacturas	2.319	2.476	7	0,4	1.987	2.316	17	1,1
Máquinas y aparatos, material eléctrico	1.324	1.560	18	0,6	8.515	10.449	23	6,7
Material de transporte terrestre	2.891	4.042	40	2,9	4.293	5.397	26	3,8
Vehíc.de navegación aérea, marítima y fluvial	97	340	251	0,6	575	645	12	0,2
Resto de MOI	428	471	10	0,1	1.114	1.407	26	1,0
<b>Combustibles y energía</b>	<b>7.132</b>	<b>7.564</b>	<b>6</b>	<b>1,1</b>	<b>1.538</b>	<b>1.737</b>	<b>13</b>	<b>0,7</b>
Petróleo crudo	2.509	2.410	-4	-0,2	69	34	-50	-0,1
Carburantes	2.998	3.209	7	0,5	686	835	22	0,5
Grasas y aceites lubricantes	137	172	26	0,1	88	136	55	0,2
Gas de petróleo y otros hidrocarburos	1.254	1.504	20	0,6	190	247	30	0,2
Energía eléctrica	100	156	56	0,1	261	266	2	0,0
Resto	134	113	-16	-0,1	244	219	-11	-0,1

Fuente: CEI en base a INDEC

**Cuadro 2. Nueva clasificación Importaciones de bienes de capital. Variación y contribución al crecimiento.**

-2005 y 2006, en millones de U\$S y %-

<b>Clasificación Importaciones de Bienes de Capital</b>	<b>2005</b>	<b>2006</b>	<b>Var. %</b>	<b>Contribución al crecimiento</b>
<b>Bienes de capital para la producción de bienes</b>	<b>1.709</b>	<b>1.960</b>	<b>14,7</b>	<b>17,1</b>
<b>Bienes de capital agrícolas</b>	<b>204</b>	<b>226</b>	<b>10,7</b>	<b>1,5</b>
<b>Bienes de capital para infraestructura y minería</b>	<b>879</b>	<b>1.018</b>	<b>15,8</b>	<b>9,4</b>
Maquinaria pesada	618	677	9,7	4,1
Maquinaria para construcción	262	341	30,3	5,4
<b>Bienes de capital para uso industrial</b>	<b>626</b>	<b>716</b>	<b>14,4</b>	<b>6,1</b>
Otra maquinaria de uso específico	207	258	24,5	3,4
Maquinaria para la industria textil y calzado	98	112	13,7	0,9
Maquinaria para caucho y plásticos	81	86	5,3	0,3
Maquinaria para metalurgia y siderurgia	104	83	-19,7	-1,4
Maquinaria para la industria alimenticia	48	59	23,1	0,8
Otra maquinaria de uso difundido	35	55	55,8	1,3
Maquinaria para papel y cartón	31	29	-4,8	-0,1
Resto bienes de capital para uso industrial	21	34	62,1	0,9
<b>Bienes de capital para la producción de servicios</b>	<b>2.312</b>	<b>2.678</b>	<b>15,8</b>	<b>24,9</b>
<b>Bienes de transporte</b>	<b>1.315</b>	<b>1.452</b>	<b>10,4</b>	<b>9,3</b>
Material para transporte de mercancías	719	676	-6,0	-2,9
Material para navegación aérea	453	597	31,9	9,8
Material para transporte de personas	115	124	7,8	0,6
Material para infraestructura fluvial	3	32	990,9	2,0
Material para vías ferreas	25	23	-8,4	-0,1
<b>Equipamiento médico</b>	<b>153</b>	<b>196</b>	<b>27,9</b>	<b>2,9</b>
<b>Maquinaria para tratamiento de la información</b>	<b>721</b>	<b>857</b>	<b>18,8</b>	<b>9,2</b>
<b>Otros bienes de capital para servicios</b>	<b>123</b>	<b>173</b>	<b>41,3</b>	<b>3,4</b>
<b>Bienes de capital de uso general</b>	<b>622</b>	<b>821</b>	<b>32,0</b>	<b>13,5</b>
<b>Bienes de consumo durable</b>	<b>1.653</b>	<b>2.084</b>	<b>26,1</b>	<b>29,3</b>
Aparatos de telefonía y radiocomunicación	1.183	1.452	22,8	18,3
Audio, TV y video	261	335	28,6	5,1
Otros bienes de consumo	82	171	107,3	6,0
Maquinas y aparatos para acondicionamiento de aire	119	113	-4,9	-0,4
Calefacción	8	13	63,9	0,3
<b>Otros bienes de capital</b>	<b>716</b>	<b>941</b>	<b>31,4</b>	<b>15,3</b>
<b>Total general</b>	<b>7.011</b>	<b>8.484</b>	<b>21,0</b>	<b>100,0</b>

**Cuadro 3. Exportaciones e Importaciones de servicios, variación e incidencia en el crecimiento.**

-2005 y 2006, en millones de U\$S y %-

Sectores	Importaciones				Exportaciones			
	2005	2006	Var. %	Incidencia	2005	2006	Var. %	Incidencia
Transportes	1.977	2.333	18	5	1.297	1.443	11	2
Fletes	1.069	1.194	12	2	248	273	10	0
Pasajes	758	958	26	3	488	564	16	1
Otros	150	182	21	0	561	606	8	1
Viajes y Turismo	2.790	3.133	12	5	2.729	3.309	21	9
Servicios de comunicaciones	273	293	7	0	210	259	23	1
Servicios empresariales, profesionales y técnicos	890	950	7	1	1.408	1.602	14	3
Servicios de informática e información	181	178	-2	0	233	341	47	2
Servicios personales, culturales y recreativos	154	153	-1	0	163	184	13	0
Servicios del gobierno n.i.o.p.	262	281	7	0	115	124	8	0
Regalías	634	788	24	2	48	69	44	0
Servicios de construcción	2	1	-31	0	46	20	-56	0
Servicios de seguros	242	228	-5	0	0	0	-	-
Servicios financieros	210	77	-63	-2	4	9	141	0
<b>Total</b>	<b>7.613</b>	<b>8.417</b>	<b>11</b>	<b>-</b>	<b>6.252</b>	<b>7.360</b>	<b>18</b>	<b>-</b>

Fuente: CEI en base a INDEC