

El comercio de la Argentina con Israel

Noviembre 2009

1. Comercio reciente
2. La visión de largo plazo
3. Sectores con mayor potencialidad de comercio
4. Comercio exterior y barreras comerciales de Israel
5. Evolución del PIB de Israel

1. Comercio reciente

1.1. Año 2008

- Durante el 2008, el valor de las exportaciones argentinas a Israel fue de U\$S 220 millones, que representa un aumento de 3% respecto de 2007, mientras que las importaciones totalizaron U\$S 152 millones (crecieron 21%). En consecuencia, el saldo comercial fue positivo en U\$S 68 millones.
- Israel fue el cliente número 46 de nuestro país y el proveedor número 36.
- Dos productos concentraron más de la mitad de las exportaciones argentinas a Israel (Cuadro 1): Carne bovina (37%) y Maíz (15%). Mientras las ventas de carne bovina crecieron 7% respecto de 2007, las de maíz disminuyeron 30%.

Cuadro 1
Exportaciones argentinas a Israel, 2007-2008
Primeros 10 productos exportados en 2008
en millones de U\$S

Posición	2007	2008	Part. 2008 (%)	Var. 08/07 (%)
02023000 Carne bovina, deshuesada, congelada	76	81	37	7
10059010 Maíz en grano	47	33	15	-30
15152910 Aceite de maíz refinado, en envases <= a 5 l.	9	13	6	47
03042910 Filetes de merluza congelados excluido de merluza negra	10	8	4	-15
03037800 Merluzas congeladas	5	8	4	69
04049000 Componentes naturales de la leche, excluido lactosuero	7	8	3	3
23040010 Harina y "pellets" de la extracción del aceite de soja	13	7	3	-48
15079011 Aceite de soja refinado, en envases <= a 5 l.	4	6	3	76
04022110 Leche entera, en polvo, gránulos o similares, sin azucarar, con contenido de materias grasas > al 1,5%	0	6	3	n.c.
20081100 Maníes (cacaahuates, cacaahuetes)	3	5	2	52
Resto	39	45	21	14
Total	213	220	100	3

Fuente: CEI en base a INDEC.

- El principal rubro exportado al mercado israelí fue Manufacturas de origen agropecuario con ventas por U\$S 157 millones y una participación de 72%. Productos primarios con ventas por U\$S 49 millones y una participación de 22% le siguió en importancia aunque sus exportaciones disminuyeron 17%.
- El 6% restante correspondió a Manufacturas de origen industrial que registró ventas por U\$S 14 millones y un aumento de sus exportaciones de 24% respecto de 2007.

- Como se observa en el Cuadro 2, los principales productos importados por la Argentina desde Israel correspondieron a Productos químicos (53% de las importaciones) –principalmente superfosfatos y herbicidas– y a Máquinas y aparatos eléctricos y mecánicos (27%) –se destacan estaciones base de telefonía celular y aparatos de radar.
- Estos rubros incrementaron sus niveles de compra: Productos químicos 19% y Máquinas y aparatos 22%.

Cuadro 2
Importaciones argentinas desde Israel, 2007-2008
Primeros 10 productos importados en 2008
en millones de U\$S

Posición	2007	2008	Part. 2008 (%)	Var. 08/07 (%)
31031030 Superfosfatos con contenido de pentóxido de fósforo(P2O5) > 45 %	31	21	14	-32
38089329 Los demás herbicidas	7	15	10	115
31031020 Superfosfatos con contenido de pentóxido de fósforo(P2O5) > 22 % y <= 45 %	1	13	9	1.626
38089129 Insecticidas	6	8	5	42
38089322 Herbicidas a base de Atrazina, Alactor, Diurón o Ametrina	4	6	4	n.c.
30049099 Los demás medicamentos	5	5	3	5
85176130 Estaciones base de telefonía celular	0	5	3	1.140
82090011 Plaquitas o patillas intercambiables, de cermet	4	4	2	3
28342110 Nitrato de potasio con contenido de KNO 3 <= a 98%	2	3	2	39
85261000 Aparatos de radar	3	3	2	-10
Resto	63	70	46	11
Total	125	152	100	21

Fuente: CEI en base a INDEC.

1.2. Enero-Septiembre 2009

- En los primeros nueve meses de 2009, las exportaciones argentinas a Israel sumaron U\$S 219 millones (crecieron 23% respecto de enero-septiembre de 2008), casi el mismo valor de los doce meses de 2008, mientras que las importaciones totalizaron U\$S 60 millones (disminuyeron 41%). En consecuencia, el saldo comercial fue positivo en U\$S 158 millones.
- Cerca del 80% de las ventas se concentraron en sólo dos productos: carne bovina (U\$S 89 millones y una participación de 41% en el total de exportaciones) y aviones (U\$S 84 millones y 39%). Por su parte, las compras presentaron una mayor diversificación: herbicidas con un valor importado de U\$S 10 millones y una participación de 16% sobresalió entre las importaciones de origen israelí.

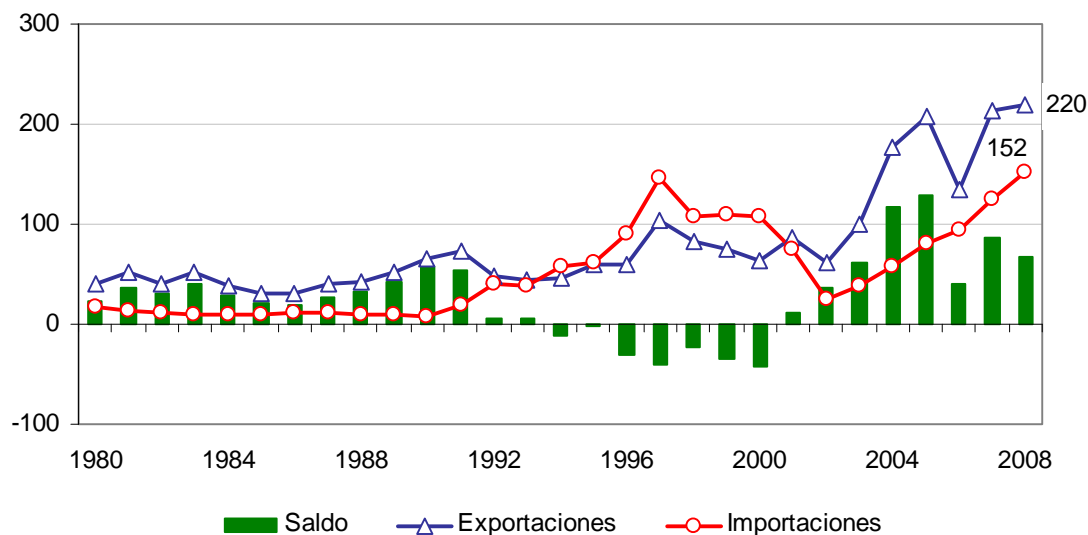
2. La visión de largo plazo

2.1. Comercio total

- La balanza comercial de la Argentina con Israel que fue superavitaria en los 80 y deficitaria en los 90, se mantiene positiva en lo que va de la actual década.

- Desde 2002, las importaciones desde Israel vienen creciendo en forma sostenida (Gráfico 1), alcanzando en 2008 un récord de U\$S 152 millones y una participación de 0,26% en las compras argentinas totales (Gráfico 2).

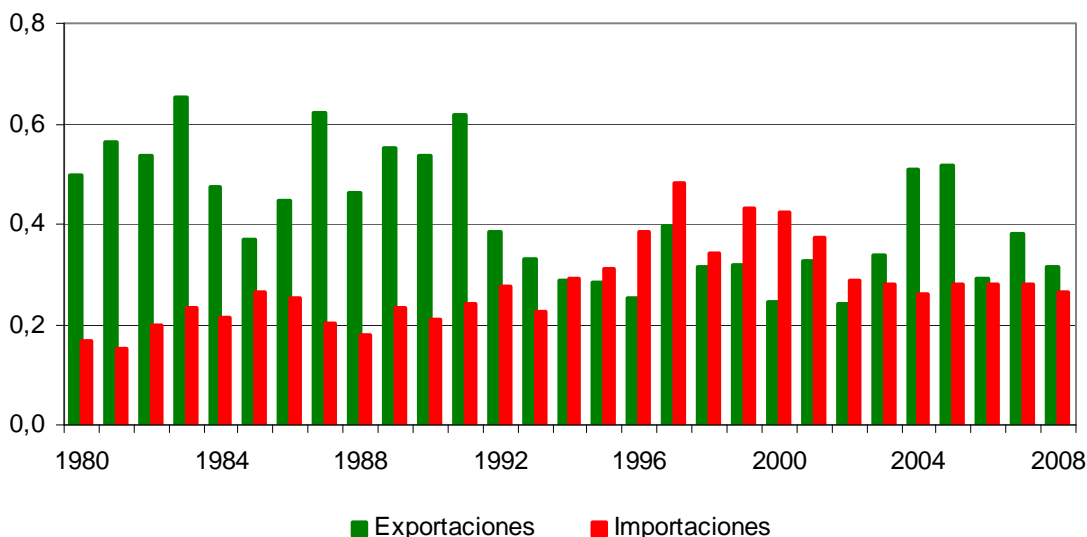
Gráfico 1
Comercio de la Argentina con Israel
en millones de U\$S



Fuente: CEI en base a INDEC.

- Asimismo, a partir de 2003 se observa un mayor dinamismo de las exportaciones a Israel; sin embargo, la participación israelí en las ventas argentinas totales aún se mantiene por debajo del 0,6% promedio observado a principios de los ochenta.

Gráfico 2
Participación de Israel en el comercio exterior argentino
en %

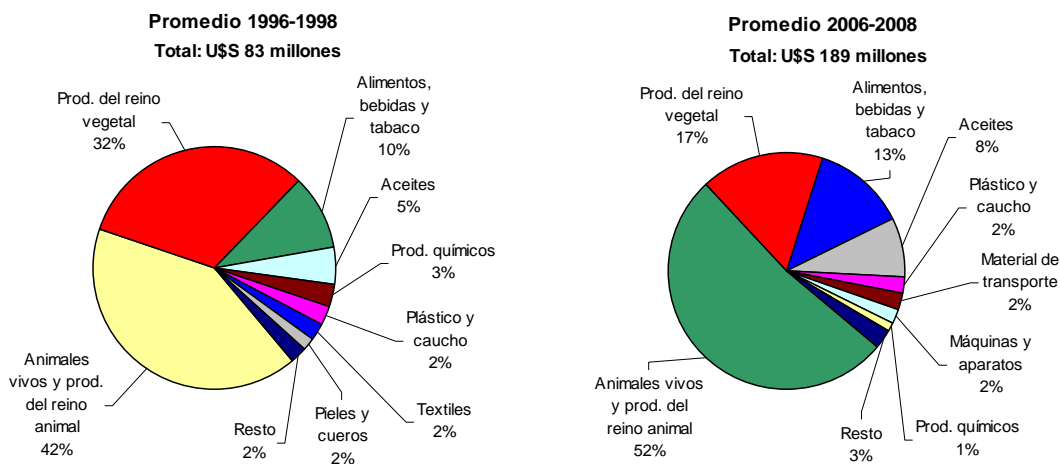


Fuente: CEI en base a INDEC.

2.2. Comercio sectorial

- En el último trienio, las exportaciones argentinas a Israel se concentraron en Agroalimentos –principalmente carne bovina– con ventas por U\$S 170 millones y con una participación de 90 % del total exportado a dicho mercado (Gráfico 3).
- Dicho rubro incrementó su participación en las ventas argentinas a Israel en 2 puntos porcentuales en los últimos diez años (el 88% de las ventas al mercado israelí en el promedio 1996-1998 correspondían a este rubro).

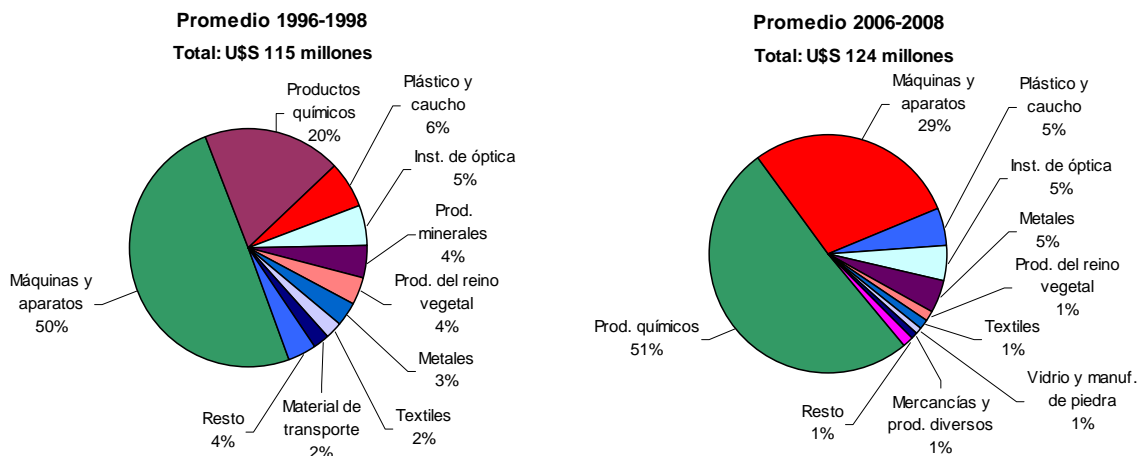
Gráfico 3
Composición sectorial de las exportaciones argentinas a Israel



Fuente: CEI en base a INDEC.

- Por su parte, como muestra el Gráfico 4, más de la mitad de las compras de la Argentina a Israel en el promedio 2006-2008 se concentraron en Productos químicos –superfosfatos, herbicidas e insecticidas– que incrementó su participación en 31 puntos porcentuales (el 20% de las compras a Israel en el promedio 1996-1998 correspondían a este rubro). En términos absolutos, las importaciones de Productos químicos aumentaron de U\$S 22 millones a U\$S 64 millones en igual período. Dicho aumento se produjo a partir de la menor participación de Máquinas y aparatos (disminuyó de 50% a 29%).
- Máquinas y aparatos –estaciones base de telefonía celular– con importaciones por U\$S 36 millones y una participación de 29% en las compras a Israel del último trienio, fue el segundo rubro en importancia.

Gráfico 4
Composición sectorial de las importaciones argentinas desde Israel



Fuente: CEI en base a INDEC.

3. Sectores con mayor potencialidad de comercio

3.1. Oportunidades para la Argentina

- Los sectores con mayor complementariedad comercial son aquellos que combinan la especialización exportadora de la Argentina con el patrón de importaciones de la economía israelí.
- El Cuadro 3 muestra el caso de productos que actualmente se venden a Israel, mientras que el Cuadro 4 contempla productos con potencialidad de comercio pero que actualmente no se exportan a dicho país.
- Los productos para los cuales la Argentina presenta oportunidades para expandir sus ventas, representan un mercado de importaciones totales de Israel de U\$S 4.559 millones (el 81% corresponde a los primeros veinte productos), con una participación argentina promedio entre 2004 y 2008 de 2,4%.

- La mayor participación de la Argentina en las compras israelíes se da en carne bovina (31,9%). Otro producto con una participación destacada es filetes de pescado (8,5%). Ambos productos no pagan arancel para ingresar al mercado israelí.
- Los productos con mayores oportunidades que enfrentan un arancel alto para ingresar a Israel son trigo (arancel de 25%) y preparaciones alimenticias (arancel de 14,3%).

Cuadro 3
Sectores con oportunidades a expandir por la Argentina
Complementariedad de las exportaciones argentinas con las importaciones de Israel
Subpartidas con mayor valor de importaciones israelíes desde el mundo

Subpartida	Descripción	Importaciones de Israel Prom. 2004-2008 en miles de U\$S			Arancel Israel (1)
		Desde el Mundo	Desde la Argentina	Particip. Arg en %	
870323	Vehículos automóviles de cilindrada mayor a 1500 cm3 pero menor o igual a 3000 cm3	1.307.237	16	0,0	4,5
100190	Trigo excluido duro y morcajo o tranquilón	310.026	647	0,1	25,0
870421	Volquetes con carga menor o igual a 5 t	206.918	3.261	1,6	3,2
020230	Carne bovina, deshuesada, congelada	200.245	63.864	31,9	0,0
100590	Maíz, excluido para siembra	196.998	9.566	4,9	0,0
210690	Preparaciones alimenticias, excluidos concentrados de proteínas y sustancias proteicas texturadas	183.681	94	0,1	14,3
120100	Porotos de soja	183.467	4.076	2,2	0,0
170199	Azúcar de caña o remolacha y sacarosa químicamente pura	157.343	20	0,0	0,0
390210	Polipropileno	153.432	60	0,0	0,0
690890	Placas y baldosas de cerámica, esmaltadas y barnizadas, para pavimentos, revestimientos, mosaicos	128.092	5	0,0	12,0
721391	Alambrón de hierro o acero sin alear, de sección circular con diámetro inferior a 14 mm	125.459	7	0,0	0,0
030420	Filetes de pescado congelados	84.185	7.148	8,5	0,0
440799	Maderas aserradas o devastadas, excluidas de coníferas y tropicales	71.857	241	0,3	0,0
382490	Productos químicos y preparaciones de la industria química o de las industrias conexas	66.196	6	0,0	0,0
760120	Aleaciones de aluminio	60.100	309	0,5	0,0
100300	Cebada	54.338	59	0,1	0,0
100630	Arroz semiblanqueado o blanqueado, incluso pulido o glaseado	52.988	129	0,2	0,0
390190	Polímeros de etileno en formas primarias, excluidos polietileno, copolímeros de etileno y acetato de vinilo	47.755	7	0,0	0,0
481840	Pañales para bebés, toallas y tampones higiénicos y artículos similares	45.839	5	0,0	12,0
321519	Tintas de imprenta excluida negra	36.924	2	0,0	6,0
	Suma primeros 20	3.673.080	89.521	2,4	3,8
	Resto	886.837	43.670	4,9	
	Total	4.559.916	133.191	2,9	

Nota: La complementariedad muestra las subpartidas donde la Argentina revela especialización exportadora y Israel especialización importadora.
(1) Arancel aplicado, promedio 2008, fuente OMC.
Fuente: CEI en base a COMTRADE.

- Las ventas de los productos para los cuales la Argentina presenta oportunidades aún no aprovechadas, ya que sus productos no ingresan actualmente al mercado israelí, representan un mercado de importaciones totales de Israel por U\$S 3.393 millones (Cuadro 4).
- Entre los productos con oportunidades no aprovechadas, sobresalen aceites de petróleo livianos, polietileno y productos de fundición de hierro y acero. Estos productos enfrentan bajos aranceles al ingreso ya que ninguno llega a 10%. Los aranceles más altos se observan en preparaciones tensoactivas para lavar (12%).

Cuadro 4
Sectores con oportunidades aún no aprovechadas por la Argentina
Complementariedad de las exportaciones argentinas con las importaciones de Israel
Subpartidas con mayor valor de importaciones israelíes sin participación de la Argentina

Subpartida	Descripción	Importaciones de Israel Prom.2004-2008 en miles de U\$S	Arancel Israel (1)
271011	Aceites livianos (ligeros) de petróleo y preparaciones	636.234	2,8
390120	Polietileno de densidad igual o superior a 0,94	195.560	0,0
721049	Productos planos de hierro o acero, no cincados electrolíticamente	141.080	0,0
390110	Polietileno de densidad inferior a 0,94	125.510	3,2
870600	Chasis de vehículos de automóviles, con motor incorporado	78.103	2,8
390760	Politereftalato de etileno en formas primarias	72.792	0,0
291819	Los demás ácidos carboxílicos con función alcohol, pero sin otra función oxigenada	70.346	5,3
871631	Cisternas	69.215	6,0
340220	Preparaciones tensoactivas para lavar	67.643	12,0
271119	Gases licuados, excluidos gas natural, propano, butanos, etileno, propileno, butileno y butadieno	65.735	0,0
870210	Vehículos automóviles, para transporte mayor o igual a 10 personas, con motor de émbolo o pistón, diesel o semidiesel	62.605	7,0
390410	Policloruro de vinilo	60.678	0,0
902212	Aparatos de tomografía computarizados	58.908	0,0
560110	Toallas, tampones higiénicos, pañales y artículos similares de guata	46.925	9,0
890110	Transatlánticos, barcos para excursión y similares para transporte de personas, transbordadores	44.115	0,0
270750	Mezclas de hidrocarburos aromáticos según las normas ASTM D 86	41.709	0,0
860390	Automotores y tranvías con motor	39.018	0,0
550320	Fibras de poliéster sin cardar ni peinar	38.949	0,0
392010	Placas, láminas, hojas y tiras de polímeros de etileno, sin refuerzo, estratificación ni soporte	35.377	8,0
271312	Coque de petróleo calcinado	33.166	0,0
Suma primeros 20		1.983.670	2,8
Resto		1.409.822	
Total		3.393.492	

Nota: La complementariedad muestra las subpartidas donde la Argentina revela especialización exportadora y Israel especialización importadora.
(1) Arancel aplicado 2008, fuente OMC.
Fuente: CEI en base a COMTRADE.

3.2. Oportunidades para Israel

- Los Cuadros 5 y 6 muestran productos en los cuales Israel tiene complementariedad comercial con la Argentina, ordenados de acuerdo al valor de las importaciones de la Argentina.
- Los productos para los cuales Israel presenta oportunidades para expandir sus ventas a la Argentina representan un mercado de importaciones argentinas totales por U\$S 5.214 millones para el promedio del período 2004-2008, de los cuales el 71% corresponde a los primeros veinte productos.
- Como puede observarse, todos los productos corresponden a manufacturas industriales, destacándose la presencia de Máquinas y aparatos, mecánicos y eléctricos y Productos químicos (Cuadro 5).

- De estos, los productos que pagan los aranceles más altos para ingresar a la Argentina son las manufacturas de hierro o acero (18%), los artículos de grifería (16,2%) y las manufacturas de plástico (16,1%).

Cuadro 5

Sectores con oportunidades a expandir por Israel

Complementariedad de las exportaciones israelíes con las importaciones de la Argentina
Veinte subpartidas con mayor valor de importaciones argentinas desde el mundo

Subpartida	Descripción	Importaciones de Argentina Prom. 2004-2008 en miles de U\$S			Arancel Argentina ⁽¹⁾
		Desde el Mundo	Desde Israel	Particip. Israel en %	
852520	Aparatos emisores con un aparato receptor incorporado	1.262.657	3.180	0,3	12,0
293100	Compuestos órgano-inorgánicos	462.336	78	0,0	9,3
300490	Medicamentos, excluidos aquellos que contengan penicilinas u otros antibióticos, hormonas, alcaloides o sus derivados o vitaminas	343.154	3.740	1,1	8,4
310540	Fosfato monoamónico incluido mezclado con fosfato diamónico	199.810	22	0,0	0,0
851780	Los demás aparatos de transmisión o recepción de voz, imagen u otros datos, incluidos los de comunicación en red con o sin cable	152.526	2.488	1,6	14,0
382490	Productos químicos y preparaciones de la industria química o de las industrias conexas	143.838	84	0,1	8,2
380830	Herbicidas, inhibidores de germinación y reguladores del crecimiento de las plantas	116.046	8.756	7,5	11,6
392690	Manufacturas de plástico, excluidos artículos para oficina y escolares, accesorios de vestir, etc.	112.112	774	0,7	16,1
848180	Artículos de grifería y órganos similares, excluidas válvulas reductoras de presión, de retención y de alivio o seguridad	109.681	834	0,8	16,2
732690	Las demás manufacturas de hierro o acero	97.157	58	0,1	18,0
380820	Fungicidas	96.961	406	0,4	12,0
310310	Superfosfatos	82.574	18.208	22,1	6,0
851790	Partes de aparatos eléctricos para telefonía o telegrafía	82.042	667	0,8	8,0
841590	Partes de máquinas y aparatos para acondicionadores de aire	72.651	9	0,0	14,0
380810	Insecticidas	67.867	3.755	5,5	9,7
844359	Las demás máquinas y aparatos para imprimir mediante planchas, cilindros y demás elementos impresores	64.291	222	0,3	0,0
851750	Los demás aparatos de telecomunicación por corriente portadora o telecomunicación digital	63.302	1.606	2,5	12,1
903180	Los demás instrumentos, aparatos y máquinas para medida o control	60.235	252	0,4	12,2
850239	Los demás grupos electrógenos	55.328	81	0,1	0,0
392190	Las demás placas, láminas, hojas y tiras, de plástico	53.956	9	0,0	16,0
	Suma primeros 20	3.698.524	45.230	1,2	10,2
	Resto	1.515.991	27.820	1,8	
	Total	5.214.515	73.050	1,4	

Nota: La complementariedad muestra las subpartidas donde Israel revela especialización exportadora y la Argentina especialización importadora
⁽¹⁾ Derecho de importación extrazona correspondiente al promedio de la subpartida (año 2009). Fuente AFIP.
Fuente: CEI en base a COMTRADE.

- El Cuadro 6 presenta los veinte productos con mayor valor de importaciones de la Argentina, pero en los cuales Israel aún no registra ventas a nuestro país. A excepción de preparaciones alimenticias y algodón sin cardar ni peinar, los demás productos corresponden a manufacturas de origen industrial. Sobresalen polietileno, partes de turbinas de gas y benceno.
- Los aranceles más altos corresponden a ropa de tocador o cocina y a calzado deportivo excluido de esquí (ambos productos pagan 35%).

Cuadro 6
Sectores con oportunidades aún no aprovechadas por Israel
Complementariedad de las exportaciones israelíes con las importaciones de la Argentina
Veinte subpartidas con mayor valor de importaciones argentinas desde el mundo

Subpartida	Descripción	Importaciones de Argentina Prom.2004-2008 en miles de U\$S	Arancel Argentina ⁽¹⁾
390110	Poliétileno de densidad inferior a 0,94	198.926	14,0
841199	Partes de turbinas de gas	79.631	0,0
290220	Benceno	61.111	4,0
210690	Preparaciones alimenticias, excluidos concentrados de proteínas y sustancias proteicas texturadas	53.012	15,8
520100	Algodón sin cardar ni peinar	43.953	6,0
390210	Polipropileno	43.217	14,0
330590	Preparaciones capilares excluidas para ondulación o desrizado permanentes, lacas y champúes	40.576	18,0
392330	Bombonas, botellas, frascos y artículos .similares de plástico	34.289	18,0
841899	Partes de refrigeradores congeladores	34.268	14,0
290129	Hidrocarburos acíclicos no saturados	34.210	2,0
630260	Ropa de tocador o cocina, de tejidos de toalla con bucles, de algodón	32.488	35,0
390390	Otros polímeros de estireno	31.231	10,0
310559	Los demás abonos con nitrógeno y fósforo	27.824	4,0
390810	Poliamidas	25.498	6,0
732611	Bolas y artículos similares para molinos	24.411	18,0
551341	Tejidos estampados de fibras discontinuas de poliéster	23.179	26,0
640219	Calzado deportivo excuido de esquí, con suela y parte superior de caucho o plástico	19.258	35,0
310590	Los demás abonos minerales o químicos	19.251	2,0
340211	Aniónicos	18.544	11,0
846694	Las demás partes y accesorios para máquinas herramientas de trabajar madera, corcho, hueso, caucho endurecido, plástico rígido o materias duras similares	16.252	14,0
Suma primeros 20		861.130	13,3
Resto		719.044	
Total		1.580.174	

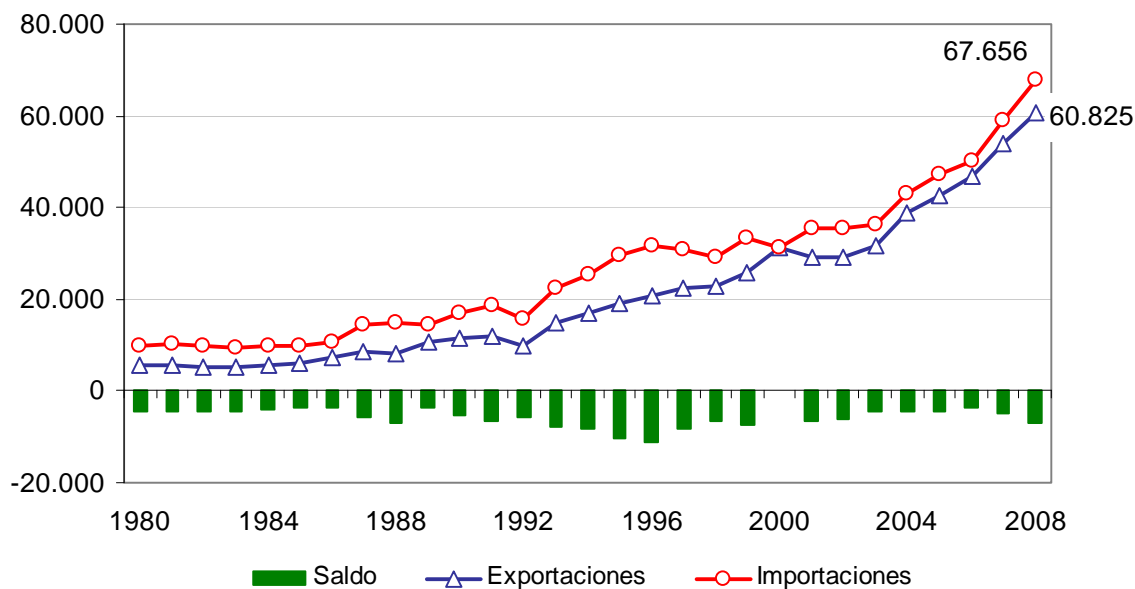
Nota: La complementariedad muestra las subpartidas donde Israel revela especialización exportadora y la Argentina especialización importadora
⁽¹⁾ Derecho de importación extrazona correspondiente al promedio de la subpartida (año 2009). Fuente AFIP.
Fuente: CEI en base a COMTRADE.

4. Comercio exterior y Barreras comerciales de Israel

4.1. Comercio total

- El comercio exterior de Israel refleja una tendencia ascendente que se acentuó en los últimos siete años, alcanzando en 2008 ventas por U\$S 67.656 millones y compras por U\$S 60.825 millones, el doble de los valores del año 2000 (Gráfico 5).

Gráfico 5
Comercio exterior de Israel
en millones de U\$S



Fuente: CEI en base a FMI.

4.2. Comercio por país

- Entre 2006 y 2008, Estados Unidos fue el principal socio comercial de Israel con una participación promedio de 35,1% en las ventas israelíes y de 12,3% en las compras de ese país (Cuadro 7). Otros importantes socios fueron Bélgica y Hong Kong, RAE de China, como destino de las exportaciones y Bélgica y Alemania como orígenes de las importaciones.

Cuadro 7
Comercio exterior de Israel: Principales destinos y orígenes
promedio 2006-2008

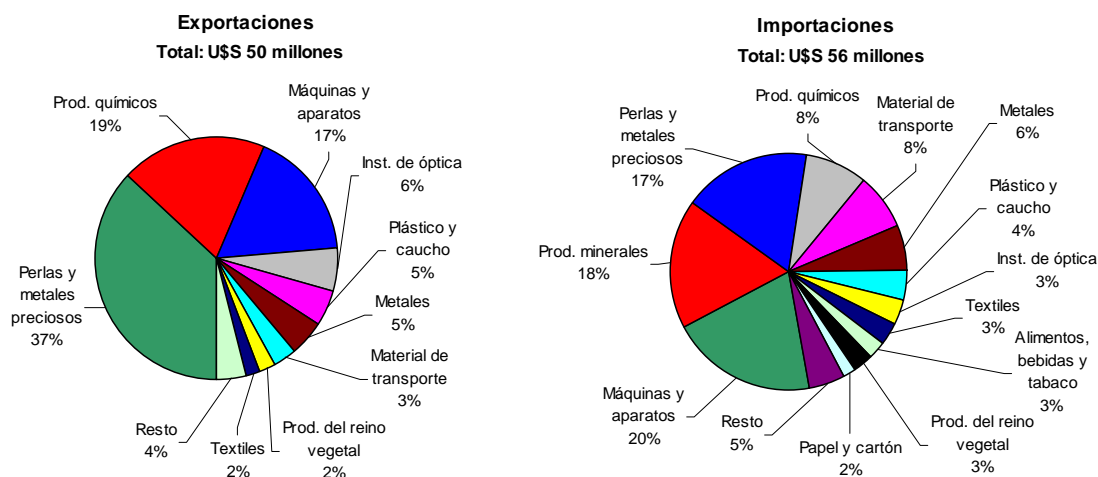
Destino	Exportaciones		Origen	Importaciones	
	millones de U\$S	part. en %		millones de U\$S	part. en %
Estados Unidos	18.908	35,1	Estados Unidos	7.266	12,3
Bélgica	3.908	7,3	Bélgica	4.208	7,1
Hong Kong, RAE de China	3.327	6,2	Alemania	3.542	6,0
Alemania	1.871	3,5	China	3.383	5,7
Reino Unido	1.816	3,4	Suiza	3.219	5,5
India	1.748	3,2	Reino Unido	2.553	4,3
Países Bajos	1.651	3,1	Italia	2.231	3,8
Resto	20.665	38,3	Resto	32.607	55,3
Mundo	53.893	100,0	Mundo	59.009	100,0

Fuente: CEI en base a FMI.

4.3. Comercio sectorial

- Durante el trienio 2006-2008, el comercio exterior de Israel se caracterizó por su diversificación. Como se observa en el Gráfico 6, en las exportaciones israelíes se destacaron Perlas y metales preciosos (37% promedio), Productos químicos (19%) y Máquinas y aparatos (17%); en las importaciones sobresalieron Máquinas y aparatos (20%), Productos minerales (18%) y Perlas y metales preciosos (17%).

Gráfico 6
Composición sectorial del comercio exterior de Israel
promedio 2006-2008



Fuente: CEI en base a COMTRADE.

4.4. Barreras comerciales

- El promedio del arancel *ad valorem* aplicado¹ de Israel es de 6,5%, para productos agrícolas es de 17,1% y para no agrícolas es de 4,9% (Cuadro 8).
- El 44% de las líneas arancelarias se encuentran exentas de derechos. El porcentaje de productos libres de derechos es mayor para los productos no agrícolas (58,8%) que para los agrícolas (41,9%).
- El 5,2% de los aranceles son de tipo no *ad valorem*. Dentro de los productos agrícolas este porcentaje asciende a 20,1%, mientras que para los bienes industriales es de 2,3%.
- Con respecto a los picos arancelarios, el 5,4% de las líneas arancelarias tienen aranceles mayores a 15% (picos internacionales). Mientras el 26,4% de las líneas agrícolas tiene aranceles superiores a 15%, sólo el 1,3% de las no agrícolas supera ese porcentaje.
- Los aranceles máximos (medidos en equivalente *ad valorem*) alcanzan a 284% dentro de los productos agrícolas y a 302% para los bienes industriales.

¹ Arancel aplicado 2008, fuente OMC.

Cuadro 8
Estructura arancelaria de Israel
aranceles aplicados, año 2008

	Arancel aplicado NMF		
	Total	Productos agrícolas	Productos no agrícolas
Promedio simple	6,5	17,1	4,9
% líneas con arancel = 0	44,0	41,9	58,8
% aranceles no <i>ad valorem</i>	5,2	20,1	2,3
% aranceles > 15%	5,4	26,4	1,3
Arancel máximo en %	302	284	302
N° de líneas arancelarias	8.866	1.451	7.415

Fuente: CEI en base a OMC.

- Como se aprecia en el Cuadro 9, los aranceles promedio más altos se concentran en Productos lácteos. Otros sectores con aranceles elevados son Productos animales, Pescados y sus productos y Frutas, legumbres y plantas.

Cuadro 9
Aranceles aplicados por grupos de productos
Año 2008

Grupos de productos	Arancel aplicado		% líneas con arancel = 0
	Promedio	Máximo	
Productos agrícolas			
Productos animales	31,0	190	33,0
Productos lácteos	108,3	212	5,8
Frutas, legumbres y plantas	20,7	284	18,0
Café y te	0,7	12	87,5
Cereales y sus preparaciones	11,0	129	41,8
Semillas oleaginosas, grasas y aceites	6,5	86	61,9
Azúcar y artículos de confitería	2,0	16	80,6
Bebidas y tabaco	16,7	97	17,5
Algodón	0,0	0	100,0
Otros productos agropecuarios	4,8	105	67,8
Productos no agrícolas			
Pescado y sus productos	28,1	302	28,4
Minerales y metales	3,2	17	66,9
Petróleo	4,1	12	50,0
Productos químicos	1,7	100	83,3
Madera y papel	5,2	100	57,3
Textiles	6,4	12	42,8
Prendas de vestir	11,7	12	1,3
Cueros y calzado	5,2	12	51,1
Máquinas no eléctricas	4,1	12	57,5
Máquinas eléctricas	3,8	12	63,3
Material de transporte	3,3	100	67,4
Otras manufacturas	4,7	100	54,7

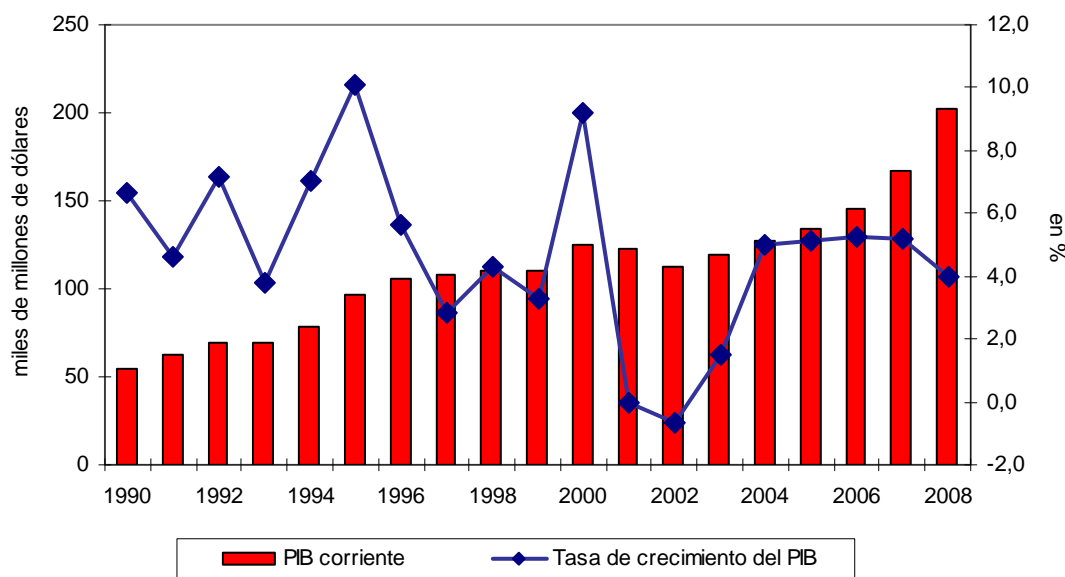
Fuente: CEI en base a OMC.

5. Evolución del PIB de Israel

- En los últimos veinte años, la economía israelí creció a una tasa de 4,6% de promedio anual, aumentando levemente su participación en el producto mundial.
- En 2008, el PIB corriente de Israel superó los U\$S 200.000 millones (Gráfico 7) y los U\$S 28.000 dólares por habitante.

- A través de los diversos canales de transmisión, la crisis internacional ha impactado sobre diversas áreas de la economía israelí. El PIB de Israel venía creciendo a una tasa promedio de 5%. Por la crisis, registró un crecimiento apenas positivo (0,7%) en el primer trimestre de 2009 y nulo en el segundo trimestre. Según las últimas proyecciones del FMI, esta tendencia se mantendría para todo el 2009. Para 2010, se estima una tasa de crecimiento de 2,4%; recién a partir de 2011 recuperaría el nivel de crecimiento previo a la crisis.

Gráfico 7
PIB de Israel: valores corrientes y tasa de crecimiento
en millones de U\$S y %



Fuente: CEI en base a FMI.